

37. 75. 8. 15 Проверено 1.11.19

# ЗАБЫТАЯ СВЯТЫНЯ ГОРОДА ВЫБОРГА

ИСТОРИЧЕСКІЙ ОЧЕРКЪ

СОСТАВИЛЪ

СВЯЩЕННИКЪ Н. КРЕСТОВОЗДВИЖЕНСКІЙ.



ВЫБОРГЪ, 1912.

ТИПОГРАФИЯ П. А. МИШКОВИЧА, ТОРКЕЛЬСКАЯ УЛИЦА 24.

ТЕЛЕФОНЪ 16 89.

37 45.8.157

# ЗАБЫТАЯ СВАТЫНЯ

## ГОРОДА ВЫБОРГА.

ИСТОРИЧЕСКІЙ ОЧЕРКЪ

СОСТАВИЛЪ

СВЯЩЕННИКЪ Н. КРЕТОВОЗДВИЖЕНСКІЙ.

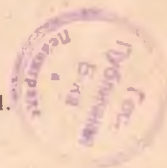


242/71

ВЫБОРГЪ, 1912.

ТИПОГРАФІА П. А. МИКОВИЧА, ТОРКЕЛЬСКАЯ УЛИЦА 21.

ТЕЛЕФОНЪ 16 89.





## I.

**В**ъ городѣ Выборгѣ, на Церковной улицѣ есть старинное зданіе провіантскаго магазина, постройка котораго относится къ XV вѣку (1494 г.) Проходя мимо этого зданія, охраняемаго вооруженнымъ часовымъ, никто-бы не могъ подумать, что это зданіе было нѣкогда центромъ духовной жизни стараго Выборга, что это христіанская святыня, гдѣ въ теченіе многихъ вѣковъ люди молились, находили себѣ отраду и утѣшеніе и гдѣ многіе нашли себѣ послѣднее успокоеніе.

Предъ вами сѣрое удлиненное, четырехъ-угольное зданіе, совершенно лишенное какихъ либо архитектурныхъ украшеній — вотъ вся внѣшность храма, пережившаго бурную многовѣковую исторію. Непреодолимо влечетъ къ себѣ эта священная старина и образы минувшаго, тихіе призраки давно ушедшей жизни, встаютъ передъ вами, озаренные отблескомъ промчавшихся надъ нею столѣтій и овладѣваютъ душой. Этотъ живой свидѣтель минувшихъ вѣковъ, знаменательныхъ событій, какъ будто живетъ еще своею тихою жизнію народныхъ молитвъ, воздыханій, вѣры крѣпкой, какъ эти вѣковыя стѣны. И какъ глубоко жаль, до слезъ обидно видѣть запустѣніе „на мѣстѣ святѣ“.

Судьба этого достопримѣчательнѣйшаго памятника старины довольно необычайна и представляетъ большой историческій интересъ. Для насъ

православныхъ русскихъ людей эта святыня до-рога тѣмъ, что здѣсь, со взятіемъ Императоромъ Петромъ Великимъ Выборга (1710 года), по его повелѣнію, устроенъ былъ первый православный храмъ, вмѣсто бывшей до сего соборной лютеранской церкви. Не разъ посѣщалъ этотъ храмъ Императоръ, черная здѣсь духовныя силы для своихъ великихъ царственныхъ трудовъ и вдвойнѣ поэтому обидно видѣть эту священную старину въ забвеніи и заустѣннѣ. Но не будемъ опережать событій, а предварительно коснемся исторіи утвержденія въ здѣшнемъ краѣ христіанства, съ которымъ тѣсно связаны судьбы этой исторической святыни.

Первые лучи христіанскаго просвѣщенія проникли сюда вмѣстѣ съ движеніемъ Новгородцевъ въ Финляндію, (XI вѣка) и христіанство было впервые проповѣдано здѣсь православными проповѣдниками. Живой свидѣтельницей этого является извѣстная Валаамская обитель, возникшая въ Финляндіи, какъ олотъ православія еще во времена Новгородскаго владычества. Не лишнее отмѣтить здѣсь то обстоятельство, что въ памяти финскаго народа донинѣ сохраняется память о святомъ великомъ князѣ Владимірѣ, который подъ именемъ „таинственнаго короля“ (какъ именуется онъ въ преданіи) три года прожилъ въ Финляндіи \*). Начиная съ Ярослава мудраго лѣтопись наша часто упоминаетъ о войнахъ Новгородцевъ съ емью (финляндцами), и по мѣрѣ завоеванія края возникало здѣсь православіе. Оно тихо свѣтило здѣсь въ разныхъ мѣстахъ южной и во-

\*) Вотъ это преданіе „о таинственномъ королѣ въ Финляндіи“: Когда Олегъ погибъ въ войнѣ со старшимъ братомъ Ярополкомъ, то младшій братъ его, четырнадцатилѣтній Владиміръ, княжившій тогда въ Новгородѣ, бѣжалъ со своимъ дядею Добрыней за море къ варягамъ и пробылъ у нихъ цѣлыхъ три года. „Таинственный король“ сначала остановился въ Лести, которая находится въ волости Лохте (Петербургская Лахта), оттуда прибылъ въ Педерсере. Проѣхавъ потомъ въ Або, онъ поплылъ далѣе на сѣверъ до Рюстранди, гдѣ и поселился для болышей безопасности. Живя тутъ онъ часто ѣздилъ въ Цело, Таестъ и Слотте для охоты и прогулки. (Церк. Вѣд. 1911 года № 26. Православіе въ Финляндіи).

сточной Карелии, согрѣвая и просвѣщая скромную отъ природы, глухую Карелию. Но въ то время, какъ русскіе проповѣдники оглашали словомъ евангелія восточную часть Финляндіи, западная ея часть услышала проповѣдь о Христѣ отъ католическихъ епископовъ. Въ 1157 году шведскій король Эрикъ IX завоевалъ Финляндію и старался обратить ея жителей въ католичество. Съ этого времени началась почти непрерывная борьба между шведами и русскими за обладаніе этимъ краемъ. Много бѣдъ и горя видѣлъ въ теченіе минувшихъ вѣковъ этотъ многострадальный край и эта борьба за обладаніе имъ, хотя уже и не съ оружіемъ въ рукахъ, но все-же продолжается и до настоящаго времени. Карелия, какъ пограничная область, особенно страдала изъ за соперничества сосѣдей. Въ рядахъ русскихъ войскъ мы постоянно встрѣчаемъ карель, идущихъ вмѣстѣ воевать шведовъ \*). Такъ 1164 г. Новгородскій князь Святославъ Мстиславичъ наноситъ жестокое пораженіе шведамъ, а Ладожскій посадникъ Вышата съ помощію води и карелы (финскія племена) вошелъ даже въ предѣлы Швеціи, при чемъ былъ убитъ Упсальскій епископъ Іоаннъ и сожженъ городъ Сигтуна (1187 г.); въ числѣ сокровищъ увезенныхъ новгородцами изъ Швеціи были **бронзовые** врата, которыми и украшена была соборная Новгородская церковь. Въ 1191 г. новгородцы опять въ союзѣ съ карелами опустошили юго-западную Финляндію и сожгли городъ Або.\*\*\*) Такъ твердо отстаивали Новгородцы Карельскій край, искони имъ принадлежавшій, отъ покушеній на него со стороны шведовъ и католическаго духовенства.

Но вотъ для Россіи наступило тяжелое время татарщины; палъ Кіевъ, сожжено и разорено множество городовъ и областей; скоро татары показали и въ Новгородской землѣ; некогда тогда

\*) Финляндская газета 1900 года № 31.

\*\*) Православная церковь въ Финляндіи, стр. 16.

было думать о сѣверномъ врагѣ. Однако и въ это время Новгородскій князь Ярославъ Всеволодовичъ (отецъ Св. Александра Невского) находитъ средства послать къ кареламъ священниковъ, чтобы докончить христіанское просвѣщеніе этой окраины и „крести множество карель, мало не всѣ люди“ \*) (1227 г.) Въ тоже время онъ совершаетъ удачный походъ въ западную Финляндію. Въ отвѣтъ на эти успѣхи православія папская булла собираетъ крестовый походъ „на мятежниковъ, непокорныхъ власти намѣстника Христова, на союзниковъ язычества и враговъ христіанства—новгородцевъ \*\*“). Извѣстно, чѣмъ кончился этотъ походъ. Св. Благовѣрный Князь Александръ Невскій на голову разбиваетъ на берегахъ Невы крестоносное ополченіе, за что и получаетъ прозваніе Невского. Но не проходитъ и 50 лѣтъ, какъ бѣдный край вновь подвергается опустошительному нашествію шведовъ. Пользуясь тѣмъ, что татары появились въ новгородскихъ предѣлахъ, Торкель Кнутсонъ, правившій Швеціею за малолѣтняго короля Биргера, съ огромнымъ войскомъ вторгается въ Карелію, а католическій епископъ Петръ Элави, инициаторъ похода, обращаетъ православныхъ карель въ католичество. Чтобы закрѣпить за собою завоеванный край, Торкель Кнутсонъ въ 1293 г. построилъ на маленькомъ островкѣ Линнанъ-Саари замокъ въ готическомъ стилѣ. Этотъ замокъ (нынѣшній Шлоссъ, переименованный съ 1910 года во Петровскую цитадель) и послужилъ ядромъ возникшаго здѣсь города Выборга и крѣпости. Вокругъ построеннаго замка скоро стало возникать поселеніе. Однако Выборгская крѣпость не могла удержать русскихъ, которые не хотѣли отказываться отъ своихъ законныхъ правъ на Финляндію, и время отъ времени, то оружіемъ, то грамотами напоминали о нихъ шведамъ. Уже въ 1318 г.

\*) Исторія Чистовича, стр. 26.

\*\*) Тамъ-же, стр. 17.

новгородцы, по сказанію лѣтописи, взяли городъ финскаго князя т. е. Выборгъ, но, очевидно, не надолго, такъ какъ въ 1322 г. русскіе подъ предводительствомъ великаго князя Юрія Даниловича вновь подступили къ городу. Осада продолжалась съ 12-го Августа по 9 Сентября, но безъ успѣха. Всѣ дальнѣйшія попытки новгородцевъ и московскихъ войскъ овладѣть Выборгомъ были безуспѣшны \*). Въмѣстѣ съ тѣмъ положеніе православія въ Кареліи значительно ухудшилось, для православія наступили тяжелыя, бѣдственныя времена. Сперва католичество, потомъ лютеранство, при поддержкѣ шведскихъ правителей, стали сильно притѣснять православныхъ кареловъ, принуждая ихъ къ отреченію отъ православія. Особенно много вреда православію причинили католическіе монашескіе ордена. Первымъ монашескимъ орденомъ, прибывшимъ въ Выборгъ, скоро по его основаніи, былъ орденъ братьевъ Доминиканцевъ. Это обстоятельство для насъ важно въ томъ отношеніи, что они основали здѣсь свой монастырь въ 1318 году на томъ мѣстѣ, гдѣ нынѣ зданіе провіантскаго магазина, и такимъ образомъ Доминиканцы являются первыми основателями нашей исторической святыни \*\*). Но первоначально эта церковь, какъ свидѣтельствуется шведскій историкъ Хиппингъ, была деревяннымъ зданіемъ, равно какъ и другія монастырскія постройки. И только въ 1494 году на этомъ-же мѣстѣ, вмѣсто деревяннаго (можетъ быть послѣ пожара) былъ возведенъ обширный каменный храмъ, стѣны котораго \*\*\*)

\*) Въ 1332, 1339, 1351, 1403, 1411, 1423, 1495 и 1556 г.г. осаждался Выборгъ русскими, но безъ успѣха.

\*\*) Послѣ Доминиканцевъ пришли въ Выборгъ Францисканцы, учредили въ 1481 г. свой монастырь и устроили храмъ, тамъ, гдѣ въ настоящее время старая финская церковь (на Царской ул.). Монастырь Сѣраго Братства находился на улицѣ „Водяныхъ воротъ“ или Веспортингъ-кату въ 200 шагахъ отъ круглой башни на рынкѣ и назывался также монастыремъ у Водяныхъ воротъ. Въ одномъ изъ зданій этого монастыря, уцѣлѣвшихъ отъ того времени, пріютилась въ настоящее время небольшая римско-католическая церковь.

\*\*\*) Толщина стѣны 1 1/2 аршина.

дожили до нашихъ дней. Свѣдѣнія о постройкѣ этого храма, именно въ 1494 году, находятся въ одномъ старомъ манускриптѣ, хранящемся въ библіотекѣ Упсальскаго университета (въ Швеціи). Въ этомъ документѣ значится, что въ этомъ храмѣ, на столбахъ существовала на латинскомъ языкѣ слѣдующая надпись:

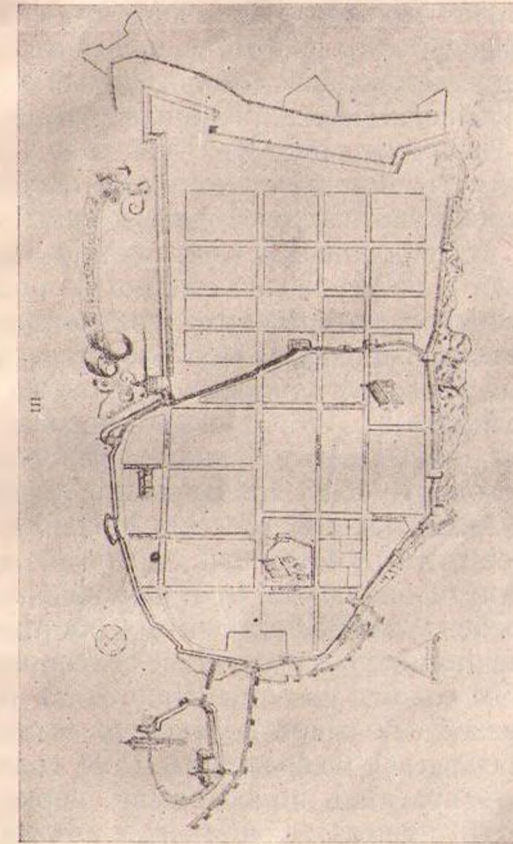
„Wiburgense templum,  
 Hi versus extant scripti in columnis templi Wiburgensis.  
 Gentes scitote propinque sive remote  
 Qvod testudo natu fuit huic templone locata  
 Anno milleno CD sub nonaqvegeno  
 Quarto structura numeri qvi certificantur  
 Qvo castellanus miles Nicolaus Erichson  
 Tempore plebanus D-nus Dothleus eodem.  
 MCD monstrant annos D-ni simul xc  
 III qvatuor ac hujus templi perfectio scitur.  
 Anno milleno cccc bis duo nonaqvegeno  
 Sub quarto Christi testudo loco datur isti.“

Подлинный переводъ манускрипта таковъ:

„Выборгскій храмъ. Слѣдующіе стихи были написаны на столбахъ Выборгскаго храма. Народы ближніе и дальніе, знайте, что стѣны этого храма возведены въ 1494 г.; обозначеніе времени требуется согласно строительнымъ правиламъ, когда рыцарь Николай Эриксонъ былъ правителемъ Шлосса, а господинъ Датлеусъ его настоятелемъ. MCD и xc и III суть знаки обозначающіе время отъ Рождества Христова, по которымъ узнаете о времени возведенія храма.“

И такъ 1494 годъ время основанія нашей святыни въ томъ ея видѣ, какъ она существуетъ и до сихъ поръ. Не разъ переживала она отъ пожаровъ и разрушеній и снова возсоздалась и украшалась. Она была свидѣтельницею того, какъ католическая церковь послѣ недолгой, но кровавой борьбы съ лютеранствомъ вынуждена была уступить мѣсто новому вѣроученію. Вмѣстѣ съ

тѣмъ и храмъ перемѣнилъ свое вѣроисповѣданіе, сдѣлавшись лютеранскимъ соборомъ. Очень немного сохранилось свѣдѣній о церкви за католической періодъ времени; такъ извѣстно, что церковь владѣла въ Выборгѣ, помимо многихъ до-



Планъ города Выборга 1642 г.

мовъ, мѣсть, еще и большимъ количествомъ земельныхъ угодій, а также, что при соборѣ была библіотека и начальная школа.

Наступилъ XVI вѣкъ — вѣкъ реформации. Лютеранство, зародившись въ Германскихъ княжествахъ, быстро, волною прокатилось по Швеціи и достигло Финляндіи. Король Шведскій Густавъ Ваза, видѣвший сколько несчастій принесено пап-

скими буллами и римско-католическими прелатами, изгнать бискуповъ изъ Финляндіи \*). Не безъ борьбы католичество уступило свои позиции новому учению, однакоже лютеранство весьма быстро привилось въ Финляндіи. Отъ монашескихъ орденовъ и церквей были отобраны (1527 г.) всѣ владѣнія. Достоинно вниманія, что соборная церковь и послѣ того до 1557 г. имѣла въ своемъ владѣніи нижеслѣдующія имѣнія: Лиханіеми, Лидикелля, Койсе, Пунике, Юркилле, Брунсаари, Нурмисъ, Папула и друг. Въ 1554 году Густавъ Ваза раздѣлилъ Финскую церковь, которая до того времени управлялась однимъ епископомъ, жившимъ въ Або, на два епископства — абосское и выборгское и назначилъ эти города мѣстопробываніемъ лютеранскихъ епископовъ. Съ этого времени городская церковь стала именоваться кафедральнымъ соборомъ. Въ это же время Густавъ отправляетъ въ Москву посольство и заключаетъ съ Царемъ Иваномъ В. Грознымъ мирный договоръ (1557 г.). Во главѣ посольства находился Архіепископъ Абосскій Михаилъ Агрикола, просвѣтитель Финляндіи, который на возвратномъ пути скончался въ Новой Киркѣ и былъ погребенъ въ Выборгскомъ Соборѣ, но въ какомъ именно мѣстѣ, свѣдѣній не сохранилось \*\*).

Подъ 1561 годомъ упоминается, что въ соборъ былъ привезенъ большой колоколъ и былъ впервые употребленъ 1 Февраля. Въ 1594 году, т. е. ровно чрезъ сто лѣтъ по основаніи, церковь пострадала отъ пожара, о чемъ говоритъ письмо короля Шведскаго, которымъ повелѣвалось отъ каждаго сельскаго прихода представлять ежегодно на ремонтъ церкви по одной бочкѣ жита. Въ это время въ городѣ, кромѣ соборной церкви, были еще слѣдующія: Монастырская (на Царской

\*) Исторія Чистовича.

\*\*\*) Памятникъ Агриколѣ воздвигнутъ противъ новой лютеранской кирки, на Екатерининской ул. На памятникѣ слѣдующее двуступеніе: „Тотъ несомнѣнно услышитъ финскій языкъ, Кому открыта душа всѣхъ.“

ул.), на скалѣ Сиканіеми (на Гласисѣ), въ Шлоссѣ, и церковь Сѣраго Братства, которая считалась упраздненной. Всѣ эти церкви въ экономическомъ отношеніи были объединены, причемъ соборная и монастырская имѣли одного настоятеля и находились подъ ближайшимъ надзоромъ бургомистра. XVII вѣкъ былъ лучшимъ временемъ для собора, такъ какъ за все предшествовавшее время не было сдѣлано для него столько, какъ за это время, невзирая даже на частые пожары, какимъ онъ подвергался въ теченіе вѣка. Такъ въ 1628 году сильный пожаръ настолько повреждаетъ церковь, что потребовалось не мало усилій, чтобы возстановить ея пострадавшія стѣны. Хотя, по замѣчанію историка, \*) о другихъ соборныхъ храмахъ страны было больше заботъ у тогдашнихъ правителей, и эта церковь находилась какъ бы въ положеніи пасынка, выросшаго въ отверженіи и угнетеніи, однако для неизбалованнаго народа Кареліи, эта церковь была предметомъ восхищенія, благоговѣнія и усердія къ ней жителей. „Изъ всѣхъ зданій“, восклицаетъ одинъ ораторъ въ 1694 г. „соборъ привлекаетъ къ себѣ всѣхъ. Какъ много краснорѣчивыхъ словъ потребовалось бы, чтобы подробнѣе описать всѣ особенности, крѣпкія стѣны, огромные колокола, великолѣпный органъ, затѣйливую кафедру и благолѣпное величественное служеніе.“ \*\*)

Грозный врагъ древнихъ городовъ, съ ихъ скученными, деревянными постройками, — огонь не щадилъ и каменныхъ храмовъ. Въ 1678 году церковь вновь пострадала отъ пожара, а колокольня (нынѣшняя башня съ часами) была такъ повреждена, что опасались за цѣлость колоколовъ; стоявшій вблизи домъ епископа былъ совершенно истребленъ. По повеленію Шведскаго короля выборгскій губернаторъ вошелъ съ ходатайствомъ объ отпускѣ кирпичей изъ склада въ Шлоссѣ

\*) Wiborgs historia. Lagus.

\*\*\*) Тамъ-же.



на ремонт Собора и постройки проектируемаго здания консисторіи. Въ своемъ представленіи на имя Короля губернаторъ Линдегельмъ доноситъ, что онъ не находитъ церковь настолько обветшалою, чтобы потребовалась большая партія кирпича и что возможно было бы совершенно разобрать часть церкви и сдѣлать ее крестообразной,



Видъ колокольні стараго собора.

въ чемъ, однако, онъ не находитъ крайней необходимости, такъ какъ приходъ не настолько великъ, чтобы не могъ помѣститься въ церкви. На представленіи губернатора король написалъ, что отпускъ кирпичей можетъ послѣдовать при болѣе настоятельной потребности. Тотъ-же успѣхъ имѣло ходатайство о постройкѣ отдѣльнаго здания консисторіи. Губернаторъ и здѣсь отклонилъ ходатайство, находя, что капитулъ для своихъ собраний по прежнему можетъ обходиться въ своемъ

помѣщеніи въ Сакристіи (ризницы). Онъ согласился, что оно недостаточно большое и темное, но полагалъ, что съ затратою небольшихъ средствъ, оно могло бы быть отремонтировано и превращено въ такое-же большое, какъ залъ засѣданій въ большомъ Стокгольмскомъ соборѣ, если стѣну, отдѣляющую отъ ризницы разобрать и обѣ комнаты соединить въ одну, которая затѣмъ могла бы употребляться и для Сакристіи и для засѣданій консисторіи. Если-же предположеніе это не осуществилось бы, то возможно было бы устроить помѣщеніе консисторіи въ домѣ епископа, принадлежавшемъ королю и достаточно для того большомъ. Таковое предположеніе губернатора король представилъ усмотрѣнію консисторіи, желаетъ ли она соединить оба помѣщенія въ одно или удовольствоваться прежнимъ помѣщеніемъ. Съ своей стороны король нашель нужнымъ, чтобы капитулъ собирался въ самой церкви. Эти обстоятельства приводятся здѣсь для уясненія того, что зданіе церкви снаружи не измѣнило своего вида до настоящаго времени, о чемъ свидѣлствуютъ старинные планы г. Выборга (1642 г.)\*) Что касается внутренней стѣны, отдѣлявшей ризницу отъ зала консисторіи, то этой стѣны въ настоящее время нѣтъ, по всей вѣроятности она была тогда разобрана и образовалось такимъ образомъ одно большое помѣщеніе, общее для ризницы и консисторіи.

Каковъ былъ внѣшній видъ церкви?

Наружный видъ церкви имѣлъ прямоугольную форму въ направленіи съ востока на западъ, какъ вообще строились древнія церкви, по типу христіанскихъ базиликъ, съ высокой остроконечной крышей готическаго стиля. Въ церковь вели четыре двери: одна съ западной, одна съ южной и двѣ съ сѣверной стороны, изъ коихъ одна

\*) Lagus.

вела въ ризницу и духовную консисторію. Главный входъ былъ тотъ, что велъ съ западной стороны противъ алтаря, но онъ не былъ расположенъ, какъ можно судить по нѣкоторымъ чертежамъ и планамъ, въ срединѣ поперечной стѣны, но болѣе, какъ видимъ и въ настоящее время, ближе къ южному углу. Это объясняется тѣмъ обстоятельствомъ, что внутренность зданія раздѣлялась толстою каменною стѣною (существующею и понынѣ въ томъ-же видѣ) на двѣ неравныя части: правая, большая, почти двѣ трети зданія, составляла собственно церковь, а лѣвая — помѣщеніе сакристін и консисторіи; почему входная дверь и должна была приходиться прямо противъ алтаря. Надъ входными дверьми были устроены каменные навѣсы, которые уцѣлѣли и до нашего времени. Существовали еще небольшія постройки, которыя можно видѣть на старинныхъ планахъ, изъ нихъ одна съ юго-западной стороны, другая съ сѣверо-западной и одна полукруглой формы съ западной поперечной стѣны, недалеко отъ ея сѣвернаго угла. Какое назначеніе имѣли эти пристройки, указаній нѣтъ. Предполагаютъ, что это наслѣдіе католичества и служили, вѣроятно, часовеньками; а въ лютеранскій періодъ онѣ служили для хозяйственныхъ нуждъ или можетъ быть были временными покойничками для состоятельныхъ лицъ. Находяшіяся по сосѣдству лавки, принадлежали церкви и были, вѣроятно, отдаваемы въ свое время, въ наймы. Новѣйшая изъ нихъ возведена была много лѣтъ спустя, судя по планамъ въ началѣ 1700 годовъ, на углу Церковной и Андрея (Подзорной или Вахтиторни) улицы. Вокругъ собора была каменная ограда и, судя по стариннымъ планамъ, она окружала церковь со всѣхъ сторонъ и положеніе ограды было параллельное стѣнамъ церкви, а не то несимметричное, какое мы видимъ теперь \*). Это объясняется тѣмъ, что со времени

\*) Въ оградѣ церкви и подъ нѣкоторыми зданіями близъ церкви

новой (1640 г.) распланировки города часть церковной площади отошла подъ новыя улицы, церковный дворъ долженъ былъ уменьшиться и отойти подъ вновь проложенныя улицы (прежде отъ церкви шла улица въ прямомъ направленіи къ монастырской церкви, что на Царской ул.); часть ограды была удалена, почему и приняла неправильное въ отношеніи церкви положеніе, а ворота были перенесены въ другія мѣста. Ихъ было трое: одни съ Андрея (Подзорной) улицы, другія — съ Церковной и третьи съ Королевской (Екатериининской) улицы; послѣднія были приблизительно у входа нынѣшней почтовой конторы. Число оконъ въ южной продольной стѣнѣ было четыре, въ западной поперечной стѣнѣ два, въ восточной поперечной стѣнѣ было одно окно надъ алтаремъ; въ 1660 году было еще пробито одно большое окно надъ южнымъ входомъ и въ консисторіи надъ сѣдалищемъ епископа. Въ 1661 году говорится о большомъ ремонтѣ большого оконнаго просвѣта у главнаго входа, состоявшаго въ томъ, что были сдѣланы два новыя окна и надъ ними вставлены два круглыхъ въ новый свинець. Это показываетъ, что были верхнія окна и онѣ имѣли круглую форму.

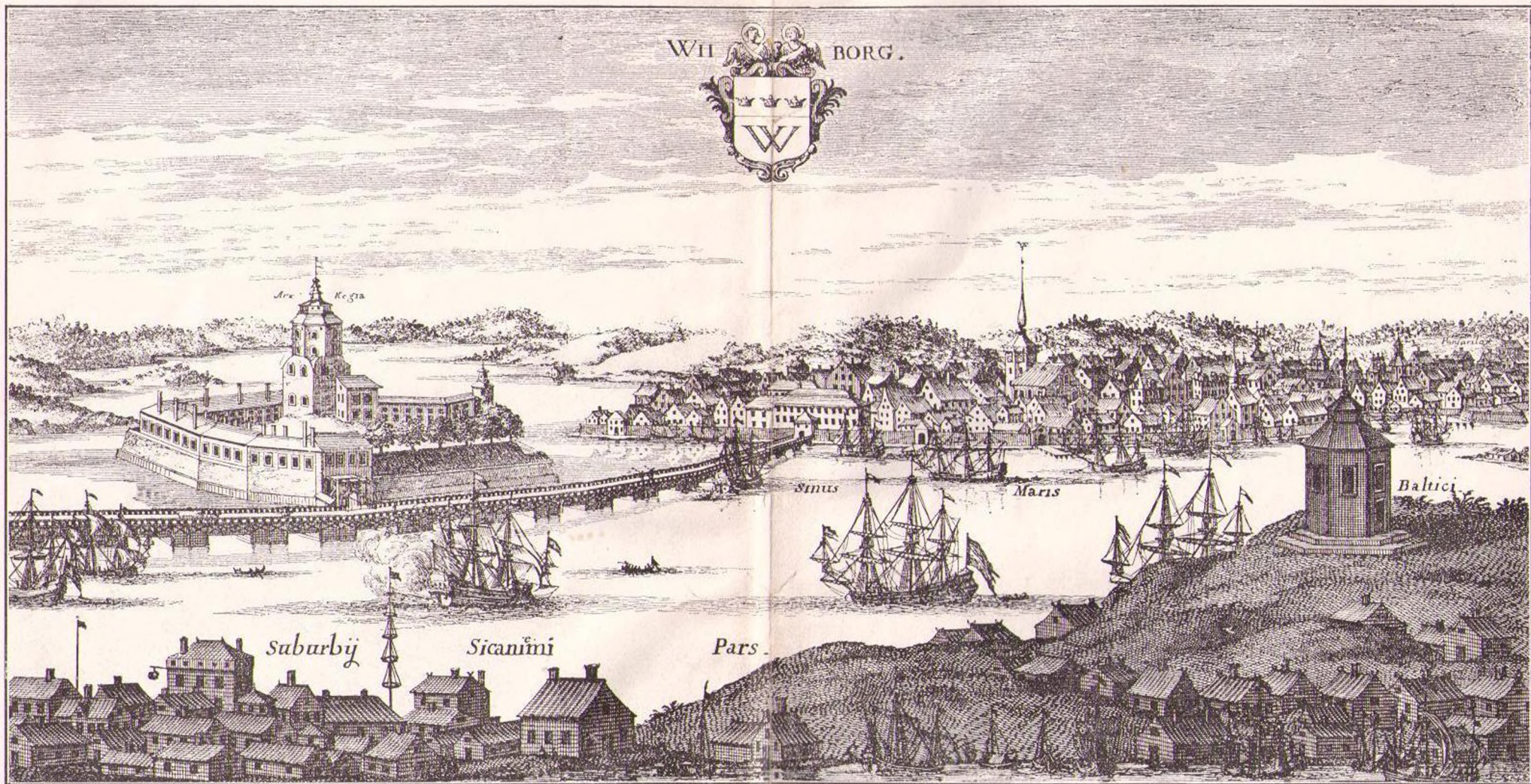
Теперь попытаемся посѣтить церковь,\*) для чего выберемъ середину лѣта (Ивановъ день 1669 г.) и вмѣстѣ ознакомимся съ нѣкоторыми сторонами церковной жизни того времени. Праздничный звонъ большихъ колоколовъ. Входимъ въ церковную ограду чрезъ желѣзныя ворота и предъ нашими глазами на наружной поперечной стѣнѣ ясно выдѣляется большой крестъ и съ обѣихъ сторонъ по маленькому. При входѣ васъ встрѣчаютъ нищіе — это бѣдняки, которымъ неудалось попасть въ Пансарлахтскую богадѣльню и которые подаяніями богомольцевъ на-

до сихъ поръ находятъ склены съ остатками человѣческихъ костей, — вѣроятно здѣсь было кладбище.

\*) Ишетъ того времени бытописатель. Lagus, стр. 127.

дѣются пропитать себя. Когда мы входимъ внутрь, то насъ обдаеть затхлый, тяжелый воздухъ, который свойствененъ стариннымъ церквямъ, въ особенности тѣмъ, въ конхъ погребены покойники. Но сегодня этотъ запахъ чувствуется менѣе обыкновеннаго, такъ какъ онъ смѣшался съ запахомъ молодыхъ березокъ, которые разставлены въ честь праздника всюду. Церковныя люстры сверкають болѣе обыкновеннаго, онѣ по старинному хорошему обычаю къ этому дню все вычищены, равно какъ и все подсвѣчники, привинченные ко всемъ столбамъ. Церковныхъ люстръ четыре, изъ которыхъ самая большая виситъ посерединѣ, одна поменьше — впереди дверей на хоры, третья такая-же у дверей къ органу, а четвертая — даръ богача бургомистра Петра Руута съ его именемъ и эмблемою — находится подъ хорами для учениковъ, на лѣво. Надъ кафедрою епископа, расположенной на хорахъ, виситъ т. н. канделябрь „Сетовенсъ“ и еще канделябрь надъ губернаторской скамьей. На столбахъ (ихъ десять, по пяти съ каждой стороны) вы видите одиннадцать оружейныхъ щитовъ, изъ нихъ одинъ съ тремя крещенными саблями, — это Андрея Нильсона, который въ 1500 годахъ былъ нѣсколько разъ намѣстникомъ Выборгскаго Шлосса. Затѣмъ другой щитъ съ изображеніемъ въ доспѣхахъ воина, наступающаго на змѣю — это Эрико Сланга, бывшаго правителемъ Шлосса. Упоминается, что въ церкви раньше висѣлъ маленькій корабль съ парусами, но въ 1628 г. онъ вѣроятно сгорѣлъ\*). Какое значеніе имѣло это своеобразное украшеніе церкви, или какое воспоминаніе съ нимъ соединялось — неизвѣстно. По всей церкви стояли скамьи, крытыя темнымъ сукномъ, на хорахъ онѣ были зеленаго сукна. Правую сторону занимали мужчины, лѣвую женщины; мѣста занимались по рангамъ. Впереди

\*) Въ Выборгскомъ музеѣ хранится небольшая модель корабля, можетъ быть того, о которомъ идетъ рѣчь?



Видъ гор. Выборга.

1709 г.

стоялъ тронъ для короля и мѣста для придворныхъ; затѣмъ мѣсто для бургомистра, какъ символъ власти; до шестой скамьи мѣста занимали куницы и другіе видные граждане города, съ седьмой ремесленники и другіе богомольцы. Подъ церковію находится подземелье (которое и доселѣ сохранилось), гдѣ были погребены наиболѣе почетные граждане города, особенно тѣ, которые пролили кровь свою за отечество\*). Гробницы находились всюду, даже подъ проповѣднической кафедрой; цѣлый рядъ гробницъ и доселѣ можно видѣть вдоль сѣверной стѣны подъ помещеніемъ сакрестія и консисторіи. Въ русской періодъ, когда церковь перешла православнымъ, это подземелье также служило усыпальницею для русскихъ выдающихся лицъ. Очевидно, обычай погребать въ церквахъ ведетъ свое начало съ глубокой древности и былъ, какъ видно, общимъ для всѣхъ христіанскихъ исповѣданій.

\*) Вотъ имена нѣкоторыхъ погребенныхъ здѣсь: кромѣ вышеупомянутаго архіепископа Михаила Агрикола, епископы: Никоненко и Карстенусъ, ротмистръ Петръ Уденій, павшій съ оружіемъ въ рукахъ, королевскій бургомистръ Платингъ, начальникъ таможи Петръ Вейсманъ, богачъ Антоій Бургардъ, фабрикантъ Бирхонъ, бургомистръ Хансъ Креяль, Руутаригъ, Шмедемагъ, бургомистръ Вейсманъ, ратманъ Германъ фонъ-Брокъ и др.



## II.

Наступилъ новый періодъ для церкви.

Въ 1710 году Императоромъ Петромъ Великимъ былъ взятъ городъ Выборгъ. По свидѣтельству шведскаго историка, Петръ предложилъ жителямъ указать, какія принадлежавшія городу зданія они желали-бы получить вновь въ свое вѣдѣніе, и что тогда жители забыли о своемъ соборѣ. Какъ-бы оправдывая этотъ отказъ отъ своей святыни, тотъ-же историкъ говоритъ: „что выборгскимъ жителямъ былъ предоставленъ свободный выборъ и они безъ сожалѣнія отдали свою церковь съ могилами отцовъ — то это былъ актъ жестокой необходимости. Ибо какъ они, лишенные всего, могли думать о реставраціи зданія такихъ размѣровъ, когда ни на какую помощь ни отъ прихода, ни отъ правительства уже нельзя было рассчитывать. Чѣмъ носиться съ не выполненными планами, не лучше-ли было обонимъ приходамъ (шведскому и финскому) совмѣстными силами привести въ порядокъ монастырскую церковь и поочередно пользоваться ею для богослуженій.“\*) Что при осадѣ города храмъ дѣйствительно пострадалъ, видно изъ того, что жители были приведены къ присягѣ не въ соборной

\*) Lagus.

церкви, а въ монастырской, и что бургомистръ Теслевъ, который въ это время умеръ, былъ погребенъ также въ монастырской церкви. Петръ Великій, по словамъ того-же историка, былъ удивленъ, что жители такъ легко разстались со своею святынею и тутъ-же сказалъ, что въ такомъ случаѣ онъ беретъ храмъ въ свое вѣдѣніе. „И вотъ“, восклицаетъ бытописатель, „теперь этотъ многовѣковый храмъ уже болѣе не лютеранская церковь; послѣ многихъ тяжелыхъ бѣдствій онъ перемѣнилъ свое вѣроисповѣданіе на греко-православное.“\*\*)

Съ переходомъ собора къ русскимъ, онъ былъ отремонтированъ и приспособленъ къ совершенію въ немъ православнаго богослуженія. Внѣшній видъ храма, однако, остался безъ измѣненія, внутри-же въ восточной его части былъ устроенъ алтарь и поставленъ иконостасъ. Кромѣ главнаго алтаря и престола въ честь Рождества Христова, былъ еще придѣлъ во имя св. апостоловъ Петра и Павла. Есть указаніе\*\*\*), что Императоръ Петръ Великій, находясь подъ Выборгомъ, приказалъ устроить временную походную церковь, по всей вѣроятности полотняную, каковая и была освящена новгородскимъ митрополитомъ Ювомъ въ честь апостоловъ Петра и Павла. Впослѣдствіи, когда изъ лютеранской церкви былъ устроенъ православный Рождественскій Соборъ, сюда былъ перенесенъ св. престолъ и антимпесъ изъ временной походной церкви и устроенъ придѣлъ во имя св. апостоловъ Петра и Павла. Неизвѣстно въ точности, когда именно освященъ былъ соборъ, но во всякомъ случаѣ не позднѣе 1722 года,\*\*\*\*) о чемъ свидѣтельствуетъ документъ, приложенный къ протоколу Выборгскаго ратгаузскаго суда отъ 8 мая того-же года, въ которомъ говорится о Со-

\*) Lagus.

\*\*) Историко-статистическія свѣдѣнія СПб. епархіи, т. IV.

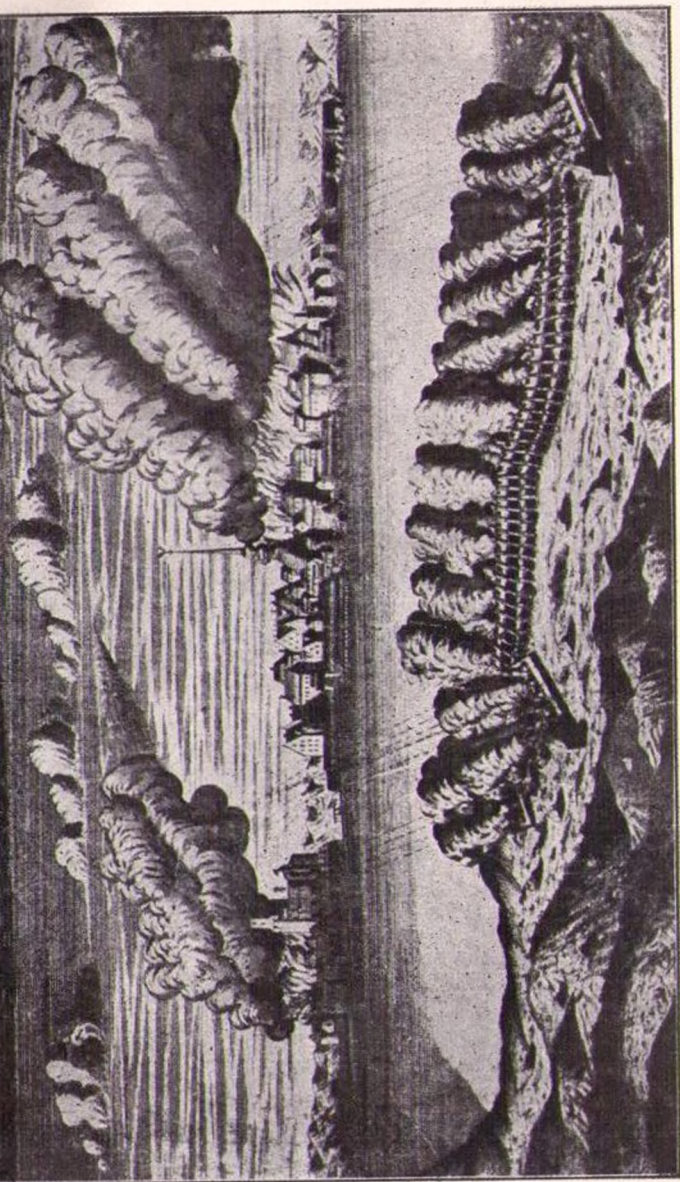
\*\*\*) Можно думать, на основаніи нѣкоторыхъ данныхъ, что церковь освящена 8 октября 1710 г.

борной церкви, какъ уже освященной. Въ запискахъ историка Болотова (1738—1794 г.г.), относящихся къ этому времени, находимъ: „Гор. Выборгъ раздѣляется на двѣ части: одну — большую часть составляетъ старинная крѣпость, наполненная довольно изряднымъ нѣмецкимъ каменнымъ строеніемъ и имѣющая внутри себя нѣсколько кирокъ и церквей. Одна, наизнаменитѣйшая изъ нихъ превращена была въ нашу церковь и была соборная.“

Первая православная церковь Выборга не могла быть богата, такъ какъ прихожанъ было, сравнительно, немного, да и тѣ были люди небогатые; большинство составляли мѣстные войска, затѣмъ немногіе русскіе торговцы и промышленники. Изъ церковной утвари того времени, уцѣлѣвшей и хранящейся до сихъ поръ въ Выборгскомъ Преображенскомъ Соборѣ, достойны вниманія слѣдующіе предметы:\*) 1) 2 потира (чаши), изъ нихъ одинъ серебропозлащенный, а другой серебряный; на первомъ надпись: „anno 1651“, а внизу на подножій: „Andreas Shaspenbarh Aneneta Rosenboyers“. — Вѣроятно случайное достояніе отъ бывшаго лютеранскаго собора. 2) Ковчегъ также серебропозлащенный, устроенный, судя по грубой отдѣлкѣ, въ очень давнее время. 3) Евангеліе, напечатанное въ 1703 году. 4) 9 небольшихъ серебряныхъ паникадилъ съ надписью: „Для поминовенія по душѣ своей отказалъ въ церковь Капитанъ Никита Русиновъ 1746 г. 5) Серебряное блюдо, посреди котораго изображенъ І. Христосъ съ надписью надъ главою: „Salvator mundi“ (Спаситель міра).

Новоустроенный соборъ, какъ и во времена католичества и лютеранства также сталъ служить мѣстомъ послѣдняго упокоенія для многихъ православныхъ обитателей Выборга, чѣмъ либо ознаменовавшихъ себя. Такъ въ подвалѣ зданія

\*) Историко-статист. свѣдѣнія Сиб. Епархіи, т. IV.



Осада Выборга въ 1710 г.



есть надгробная плита съ слѣдующей надписью: „И. М. П. Т. монаха Силь... 173“ (т. е. на семь мѣстъ покоится тѣло монаха Сильвестра). Согласно историческимъ даннымъ можно полагать, что подъ плитою погребено въ 1735 году тѣло бывшаго митрополита Казанскаго Сильвестра, посланнаго за мужественную защиту правъ церкви во времена Бироновищины въ 1732 году въ гор. Выборгъ и скончавшагося здѣсь 31 Мая 1735 года \*). Самая плита находится именно тамъ, гдѣ, по всей вѣроятности, были алтарь и престолъ Рождественскаго Собора. Здѣсь же погребенъ командиръ, стоявшаго въ Выборгѣ, Бѣлоозерскаго полка, полковникъ Болотовъ, отецъ историка А. Т. Болотова. Въ его запискахъ (стр. 121) читаемъ: „погребеніе (его отца) было съ пышной церемоніею; весь полкъ былъ въ парадѣ, а знатный деташементъ (отрядъ) послѣдовалъ за гробницей отъ самой квартиры до соборной церкви, гдѣ назначено его похоронить... могила выкопана была внутри самой сей соборной церкви, подлѣ самага втораго средняго столба, въ лѣвой сторонѣ находящагося. Сіе обстоятельство замѣчаю я для того, чтобы въ случаѣ, если судьба будетъ угодно завести въ сей городъ кого либо изъ дѣтей или потомковъ моихъ, могли бы они безошибочно отыскать то мѣсто, гдѣ покоятся кости и прахъ сего ихъ предка, достойнаго того, чтобы оросили они оное своими слезами“.

Несомнѣнно, что кромѣ означенныхъ лицъ, здѣсь погребены и другія извѣстные русскіе люди, но свѣдѣній о нихъ не сохранилось. Въ 1738 году Рождественскій Соборъ подвергся разоренію отъ пожара; на возобновленіе его Императрица Анна Іоанновна пожаловала 1000 рублей изъ наличныхъ денегъ Выборгской портовой таможни. \*\*)

\*) Юрій Толстой. Списки архіереевъ и архіерейскихъ кафедръ епархіи Всероссийской.

\*\*) Историко-статист. свѣдѣнія Сиб. Епархіи, т. IV.

Дальнѣйшая исторія сего собора такова: 21 Іюня 1793 года сгорѣла вновь какъ церковь, такъ и колокольня съ часами, и когда онѣ послѣ того были воздвигнуты изъ развалинъ, то имъ уже суждено было служить совершенно инымъ цѣлямъ, чѣмъ прежде. Въ 1799 году состоялся указъ о продажѣ стѣнъ Рождественскаго Собора, а не задолго до того, именно въ 1788 году, былъ выстроенъ новый (нынѣ существующій) Соборъ. Въ 1805 году Финляндское Д. Правленіе запрашиваетъ Финляндское губернское Правленіе, „когда именно прежній безъ употребленія соборъ, здѣсь въ Выборгѣ состоящій, проданъ въ Провіантское Дено, за сколько именно, и куда вырученныя деньги за оный поступили, а равно мѣрно, бывшая при ономъ соборѣ колокольня, обращенная нынѣ въ башню для городскихъ часовъ, съ какого повелѣнія поступила въ городское вѣдомство“. Губернское Правленіе отвѣчаетъ, „что по выправкамъ нималѣйшаго свѣдѣнія не отыскано, какимъ образомъ колокольня сія досталась въ вѣдомство магистрата, а считалась она, и по утвержденію старыхъ здѣшнихъ обывателей, съ древнѣйшихъ временъ, всегда городского вѣдомства, и потому въ 1753 году поставлены были въ оную купленные тогда для города часы, и башня сія послѣ того всегда со стороны города исправлялась починкою, а послѣ бывшаго въ городѣ 1793 года великаго пожара, выстроена вновь изъ общественныхъ городскихъ доходовъ, снабжена часами и доселѣ городомъ содержится. \*)

Изъ дальнѣйшей переписки того-же Духовнаго Правленія съ С.-Петербургской Консисторіей и С.-Петербургскимъ Провіантскимъ Дено выясняется, „что за обращаема въ Выборгѣ отъ упраздненной Соборной церкви на магазинъ каменная стѣна, уступаема за 5 тысячъ рублей,

\*) Архивъ Финл. Д. Правленія № 66.

на основаніи разрѣшенія Государственной Военной Коллегіи отъ 13 Декабря 1804 года послѣдовавшаго, назначили выдачу тѣхъ денегъ съ роспискою онаго Правленія присутствующаго протоіерея Федора Логиневскаго, и предписали, что вышеозначенныя стѣны принять“. Стѣны по приказанію Финляндскаго военнаго Губернатора Александра Васильевича Обрезкова I сданы были по описи въ Вѣдомство Финляндскихъ провіантскихъ комиссіонеровъ въ присутствіи Соборнаго ключаря Лукиліана Іоаннова 13 Декабря 1805 года.

И вотъ съ тѣхъ поръ въ теченіе болѣе ста лѣтъ древняя святыня находится въ забвеніи, въ грустномъ запустѣніи на мѣстѣ святомъ. Это прибѣжище несчастныхъ и обуреваемыхъ, источникъ утѣшенія и радости въ теченіе столькихъ столѣтій, гдѣ преемственно возносились молитвы людьми трехъ христіанскихъ исповѣданій, — святыня эта по волѣ равнодушныхъ людей, превращена въ простой амбаръ, складъ продуктовъ, оружія и орудій. Уже звонъ колоколовъ не призываетъ больше къ молитвѣ ни по римско-католическому, ни по лютеранскому, ни по православному обряду. Не слышится болѣе ни католическихъ гимновъ, ни лютеранскихъ псалмовъ, распѣваемыхъ подъ могучіе звуки органа, ни умилительнаго православнаго богослуженія. Могилы предковъ, могилы сподвижниковъ Великаго Петра въ забвеніи и разрушеніи. Какая горькая историческая иронія.

14 Іюня 1910 года торжественно отпраздновали русскіе люди 200 лѣтіе взятія Выборга, и вмѣстѣ съ тѣмъ въ память событія совершена была закладка новой святыни — будущаго военнаго собора. А старая святыня — свидѣтельница столькихъ историческихъ событій и перемѣнъ, не разъ видѣвшая въ своихъ стѣнахъ Великаго Петра, — Святыня эта, по прежнему, остается въ забвеніи.

Если мы заботимся о сохраненіи обыкновен-

ныхъ жилищъ, въ которыхъ нѣкогда жили извѣстные полководцы, писатели, поэты и др. знаменитости, украшаемъ и увѣковѣчиваемъ эти жилища прибитіемъ мраморныхъ досокъ съ соответствующими надписями, и насъ глубоко возмущаетъ небрежное отношеніе къ нимъ. Если, наконецъ, мы возстановляемъ старые крѣпостные валы и стѣны только во имя ихъ историческаго значенія, за ихъ сѣдую древность, — такъ неужели-же Домъ Божій, — 400 лѣтняя Святыня христіанская, не заслужила болѣе внимательнаго отношенія къ ея священнымъ сѣдинамъ. Невольно вспоминаются горькія слова нашего гениальнаго поэта Пушкина: „Мы лѣнны и нелюбопытны. Для насъ недороги дѣла давно минувшихъ дней, преданья старины глубокой“.

Нашъ нравственный священный долгъ возстановить историческую святыню города Выборга, возвратить этой священной древности первоначальное ея назначеніе — храма Божія.

И вѣруемъ, что не далеко то время, когда ея вѣковыя стѣны вновь огласятся священными пѣснопѣніями, понесутся къ Небу горячія молитвы русскихъ православныхъ воиновъ и вѣчная память Императору Петру, завоевателю края, и сподвижникамъ его станутъ непрестанно возноситься здѣсь, пока жива будетъ Русская Держава.

