

37.58.4.81.

ДЕСЯТИЛѢТІЕ
ДАЧНАГО БЛАГОТВОРИТЕЛЬНОГО ОБЩЕСТВА
СЕНАТСКОЙ ТИПОГРАФІИ.

КРАТКІЙ ОЧЕРКЪ

дѣятельности Общества устройства и содержанія дачи для
малолѣтнихъ и переутомившихся взрослыхъ тружениковъ
Сенатской типографіи

СЪ ПРИЛОЖЕНІЕМЪ

ОТЧЕТА ПРАВЛЕНІЯ

за время съ 1 Ноября 1912 г. по 1 Ноября 1913 г.



С.-ПЕТЕРБУРГЪ
СЕНАТСКАЯ ТИПОГРАФІЯ
1914.

37.55481

ДЕСЯТИЛѢТІЕ
ДАЧНАГО БЛАГОТВОРИТЕЛЬНОГО ОБЩЕСТВА
СЕНАТСКОЙ ТИПОГРАФІИ.

КРАТКІЙ ОЧЕРКЪ

дѣятельности Общества устройства и содержанія дачи для
малолѣтнихъ и переутомившихся взрослыхъ тружениковъ
Сенатской типографіи

СЪ ПРИЛОЖЕНІЕМЪ

147
472

ОТЧЕТА ПРАВЛЕНІЯ

за время съ 1 Ноября 1912 г. по 1 Ноября 1913 г.



С.-ПЕТЕРБУРГЪ
СЕНАТСКАЯ ТИПОГРАФІЯ
1914.





Министръ Юстиціи
Статсъ-Секретарь И. Г. Щегловитовъ.



Бывшій Министръ Юстиціи
Статсъ-Секретарь Н. В. Муравьевъ (†).



Управляющій Сенатскою Типографією
Тайный Совѣтникъ А. А. Жедринскій.



Основатель Общества и дачной колоніи
Сенаторъ В. И. Маркевичъ,
Главный Попечитель Императорскаго Человѣколюбиваго
Общества.

Учреждение Дачнаго Комитета.

При послѣднемъ преобразованіи Сенатской типографіи, произведенномъ по закону 8 февраля 1899 г., въ ней числилось до 40% малолѣтнихъ рабочихъ, въ возрастѣ отъ 12 до 17 лѣтъ, занятыхъ работами въ наборныхъ, переплетно-брошюровочной, словолитной и кладовой шрифта. Такое значительное количество малолѣтнихъ объяснялось въ то время стѣсненнымъ бюджетомъ дореформенной типографіи, вынужденной взамѣнъ сравнительно дорогого труда взрослыхъ пользоваться дешевымъ трудомъ подростковъ.

Послѣ помянутаго преобразованія, количество малолѣтнихъ хотя и было значительно сокращено, но все-же къ началу 1902 г. въ разныхъ отдѣленіяхъ типографіи работало 65 подростковъ, переименованныхъ къ тому времени въ учениковъ типографіи.

Дальнѣйшее сокращеніе числа учениковъ представлялось не только убыточнымъ, но и нежелательнымъ, такъ какъ во всѣхъ подобнаго рода учрежденіяхъ нѣкоторыя обязанности поручаются исключительно ученикамъ, трудъ которыхъ оплачивается значительно дешевле взрослыхъ, а главное—такіе ученики, изучая избранное мастерство и исполняя второстепенной важности работы, постепенно приобрѣтаютъ навыкъ и опытность въ своей спеціальности и сами, наконецъ, становятся хорошими и дѣльными мастерами. Такимъ образомъ, ученики составляютъ не только полезный, но и необходимый элементъ въ общемъ строѣ типографскаго производства.

Съ другой стороны, ученики Сенатской типографіи, какъ равно и ученики почти всѣхъ столичныхъ типографій, обращали на себя вниманіе своимъ жалкимъ и болѣзненнымъ видомъ. Тяжелыя условія продолжительнаго ежедневнаго труда, почти все время стоя, среди дыма, копоти и свинцовой пыли, не могли не отражаться вредно на ихъ молодыхъ, неокрѣпшихъ еще организамахъ; въ то же время принадлежа къ далеко не достаточному населенію столицы, ученики и у себя дома находились обыкновенно также въ совершенно неудовлетворительной для ихъ здоровья обстановкѣ и поэтому представляли чрезвычайно благопріятную почву для всевозможныхъ заболѣваній.

Вступившій въ 1900 году въ управленіе типографіею дѣйствительный статскій совѣтникъ Василій Ивановичъ Маркевичъ, нынѣ Сенаторъ и Главный Попечитель ИМПЕРАТОРСКАГО Человѣколюбиваго Общества, обратилъ на эту сторону положенія учениковъ весьма серьезное вниманіе. Закончивъ, менѣе чѣмъ въ два года, рядъ крупныхъ техническихъ и административныхъ преобразованій типографіи, онъ 19 марта 1902 г. представилъ бывшему Министру Юстиціи, нынѣ покойному Н. В. Муравьеву, подробную записку о необходимости, въ цѣляхъ поддержанія здоровья учениковъ, организовать, хотя бы на лѣтнее время, отдыхъ для нихъ, по группамъ, среди природы, на свѣжемъ воздухѣ, съ введеніемъ полезныхъ игръ и занятій подъ руководствомъ надежныхъ и опытныхъ лицъ. [Устроенная по инициативѣ управляющаго типографіею въ концѣ 1901 г. среди служащихъ и рабочихъ типографіи подписка на наемъ предполагаемой дачи и расходы по продовольствію учениковъ, а также и пожертвованія со стороны, дали къ тому времени уже свыше 800 руб.] Для ближайшаго завѣдыванія всѣмъ дѣломъ и надзора за расходомъ денегъ, въ запискѣ было предположено учредить особый выборный Дачный Комитетъ, изъ лицъ служащихъ въ типографіи, внесшихъ пожертвованія на вышеуказан-

ную цѣль. Предвидя дальнѣйшее развитіе этого гуманнаго начинанія, бывшій управляющій типографіею заканчивалъ свою записку Министру Юстиціи такими словами: „Опытъ пользованія учениками Сенатской типографіи нынѣшнимъ лѣтомъ наемной дачей, дастъ администраціи типографіи достаточный матеріалъ для болѣе прочной постановки этого дѣла въ будущемъ, путемъ исходатайствованія для объясненной цѣли участка казенной земли и возведенія, на ожидаемыя пожертвованія, собственныхъ дачныхъ помѣщеній, которыя могли бы служить для кратковременнаго отдыха не только малолѣтнихъ, но и наиболѣе переутомившихся взрослыхъ тружениковъ Сенатской типографіи“.

Бывшій Министръ Юстиціи, Н. В. Муравьевъ, отнесся вполне сочувственно ко всѣмъ предположеніямъ д. с. с. В. И. Маркевича и черезъ пять дней по представленіи записки, 24 марта 1902 г., состоялось уже первое засѣданіе Дачнаго Комитета.

Дѣятельность Дачнаго Комитета

(Съ 24 Марта 1902 г. по 15 Ноября 1903 г.).

Дачный Комитетъ состоялъ изъ выборныхъ лицъ, въ количествѣ до 20 человекъ ¹⁾, подъ предсѣдательствомъ заведывающаго техническою частью типографіи И. Т. Иванова

¹⁾ За все время существованія комитета въ немъ пребывало 24 лица, изъ нихъ 16 чел.—И. Т. Ивановъ, В. И. Пржевалинскій, Л. В. Григорьевъ, П. Н. Бубновъ (+), А. А. Василевскій, А. Г. Еремѣевъ, Г. П. Балаевъ, Я. А. Березовскій (+), М. Культевъ, К. Клюковкинъ, А. Терентьевъ, А. Калиновскій, Г. Тропанихинъ, Я. Смирновъ, Д. Николаевъ (+) и В. Петровскій—пробыли въ комитетѣ все время, до его закрытія, и 8 чел.—Р. Э. фонъ-Вендрихъ (+), П. Г. Кошелевъ, В. В. Кобылина (+), А. Ф. Ланге, В. Михайловъ, Н. Соколовъ, Богдановъ и Караваевскій—участвовали въ комитетѣ временно.

и ближайшимъ руководствомъ и наблюденіемъ бывшаго управляющаго типографіею В. И. Маркевича.

Ко дню открытія комитета, въ кассѣ его состояло всего лишь 857 р. 15 к. Комитетъ немедленно же приступилъ къ организаціи въ томъ же году лѣтняго отдыха для учениковъ типографіи, а затѣмъ, совмѣстно и при помощи администраціи послѣдней, сталъ изыскивать средства къ возможно быстрому увеличенію дачнаго капитала. Для первой цѣли была нанята дача въ деревнѣ Бобыльской, близъ станціи Лахта Приморской жел. дороги, съ огородомъ для занятій, и снабжена всѣмъ необходимымъ для совмѣстной жизни учениковъ. Черезъ выборныхъ членовъ комитета были куплены кровати со всѣми постельными принадлежностями, мебель, столовая и кухонная посуда, бѣлье, приобрѣтены орудія для работъ на огородѣ, рыболовныя принадлежности и разныя игры и занятія для пользованія ими какъ на открытомъ воздухѣ, такъ и, на случай ненастья, въ комнатахъ въ часы досуга. На расчищенной при дачѣ площадкѣ была поставлена гимнастика и качели. Кромѣ игръ, была устроена для чтенія небольшая библіотека, частью изъ купленныхъ книгъ дешевыхъ изданій Пушкина, Гоголя, Тургенева и др., частью изъ пожертвованныхъ разными лицами, составившая начало къ устройству вскорѣ большой библіотеки при самой типографіи. Были закуплены дрова, организована ежедневная доставка свѣжей провизіи, нанята кухарка, выработанъ порядокъ жизни на дачѣ для учениковъ и нѣкоторыя дисциплинарныя мѣры, которыя могли бы понадобиться для нихъ. Въ цѣляхъ удешевленія проѣзда, была исходатайствована въ Правленіи Приморской дороги скидка съ проѣздной цѣны въ размѣрѣ 50%. Одновременно же былъ организованъ порядокъ расходованія денегъ и введена строгая денежная отчетность.

Комитетомъ, по соглашенію съ администраціей типографіи, было рѣшено отправлять на дачу всѣхъ учениковъ до

17-лѣтняго возраста, съ сохраненіемъ содержанія, группами по 18—20 человекъ, два раза въ лѣто, съ такимъ расчетомъ, чтобы каждой группѣ выпало и лучшее и худшее время лѣта; дачное время было принято съ 15 мая по 1 сентября. Для надзора за проживающими на дачѣ учениками былъ выбранъ служащій при машинномъ отдѣленіи П. А. Полекайненъ. Независимо отъ такого постоянного надзора, дачу посѣщали еженедѣльно, по очереди, два члена дачнаго комитета, а по праздникамъ пріѣзжалъ обыкновенно на дачу и самъ Василій Ивановичъ и нерѣдко принималъ участіе въ прогулкахъ и катаніяхъ учениковъ на лодкѣ.

Порядокъ жизни на дачѣ былъ установленъ слѣдующій: всѣ должны были вставать въ 7 ч. утра. Полчаса давалось на уборку постелей, на умываніе и одѣваніе, послѣ чего происходила общая утренняя молитва. Молитва читалась вслухъ дежурнымъ ученикомъ или же пѣлась хоромъ. Послѣ молитвы, въ 7½ ч., ученикамъ подавался чай съ молокомъ и ситнымъ хлѣбомъ. Въ 12 часовъ всѣ вмѣстѣ обѣдали. Въ 4 часа дня подавался чай съ молокомъ и хлѣбомъ, а въ 8 ч. вечера ужинъ.

Для работъ по уборкѣ и чисткѣ на дачѣ, а также для услугъ при продовольствіи столующихся и въ помощь кухаркѣ, если ей это нужно было, ежедневно, съ утра, назначался надзирателемъ одинъ дежурный и, въ помощь ему, одинъ дневальный изъ проживающихъ на дачѣ учениковъ. Для отличія отъ другихъ, дежурный и дневальный носили приколотые на груди особые значки. Дежурный обязанъ былъ помогать надзирателю при пріемѣ отъ поставщиковъ продуктовъ продовольствія и обо всемъ случившемся и замѣченномъ на дачѣ докладывать надзирателю. Дежурный или дневальный весь день обязанъ былъ находиться въ районѣ дачи. Въ случаѣ прибытія на дачу начальствующихъ лицъ, дежурный встрѣчалъ ихъ и сообщалъ о мѣстѣ нахождения учениковъ и происходящихъ занятіяхъ.

При появленіи на дачѣ постороннихъ лицъ, дежурный спрашивалъ о цѣли ихъ посѣщенія и тотчасъ же докладывалъ надзирателю; онъ же созывалъ учениковъ къ обѣду, чаю, ужину, на занятія и т. п. колокольчикомъ. На случай отсутствія своего, дежурный оставлялъ за себя на дачѣ дневального, который и исполнялъ на это время обязанности дежурнаго. Вообще, дачный районъ ни на одну минуту не оставался безъ надзора дежурнаго или дневального.

Всѣмъ распоряженіямъ дежурнаго, передаваемымъ отъ имени надзирателя или относящимся до чистоты и порядка на дачѣ, ученики обязаны были подчиняться. Дежурный вель дневникъ своего дежурства въ особой книгѣ «Дневникъ дачи Сенатской типографіи», гдѣ записывалъ все происшедшее на дачѣ въ теченіе дня и, вообще, все, заслуживающее вниманія.

Въ свободное время ученики на дачѣ могли заниматься дозволенными играми, гимнастикой, чтеніемъ, прогулками, а также работами на дачномъ участкѣ. Прогулки въ мѣстности внѣ дачнаго участка разрѣшались надзирателемъ только въ хорошую погоду и не иначе, какъ всѣмъ вмѣстѣ, изъявившимъ на то согласіе, подъ присмотромъ самого надзирателя. Желавшіе купаться могли не иначе, какъ всѣ одновременно, въ дозволенномъ и безопасномъ мѣстѣ, подъ непосредственнымъ надзоромъ надзирателя, но не болѣе двухъ разъ въ день: передъ обѣдомъ и передъ ужиномъ. Катанье на лодкѣ допускалось только вмѣстѣ съ надзирателемъ. Лежать днемъ на кроватяхъ не разрѣшалось; исключеніе допускалось только для заболѣвшихъ. Въ сырую погоду строго воспрещалось сидѣть и лежать на землѣ. Не дозволялось курить табакъ и играть въ карты.

Смѣна постельнаго бѣлья производилась разъ въ недѣлю. Каждый ученикъ долженъ былъ брать съ собою на дачу перемѣну носильнаго бѣлья.

Чл. Правленія
Павель Михѣвичъ
Шведовъ.

Товарищъ Предсѣдателя
Александръ Гавриловичъ
Еремѣевъ.

Чл. Правленія
Павель Петровичъ
Шульцъ.

Предсѣдатель Правленія
Владиміръ Ивановичъ
Пржевалинскій.

Секретарь Правленія
Николай Николаевичъ
Ивановъ.

Чл. Правленія
Кузьма Филипповичъ
Тихоновъ.

Казначей Правленія
Илья Никитичъ
Никитинъ.

Правленіе дачнаго благотворительнаго общества
Сенатской Типографіи.



Правленіе дачнаго благотворительнаго общества
Сенатской Типографіи.

Въ виду особо уважительныхъ причинъ, надзиратель могъ разрѣшить ученику отпускъ въ городъ, но объ этомъ онъ немедленно же давалъ знать предсѣдателю Комитета. На случай заболѣванія кого-либо изъ проживающихъ на дачѣ учениковъ, была составлена небольшая аптека и передана надзирателю, съ указаніемъ употребленія простѣйшихъ лекарствъ. При внезапной же серьезной болѣзни, надзиратель немедленно обязанъ былъ приглашать ближайшаго врача и давать знать о случившемся предсѣдателю Комитета.

На случай, если бы кто изъ учениковъ не пожелалъ подчиняться этимъ правиламъ и приказаніямъ надзирающихъ лицъ, или оказался бы замѣченнымъ въ неприличномъ и грубомъ поведеніи, то такой ученикъ, по распоряженію предсѣдателя Комитета, могъ быть немедленно удаленъ съ дачи въ городъ и лишенъ права поѣздки на дачу въ слѣдующую очередь или же на будущій годъ. За маловажные проступки надзиратель имѣлъ право подвергать учениковъ выговорамъ, замѣчаніямъ, лишать провинившихся дальнихъ прогулокъ и т. п. Въ 9 ч. вечера всѣ собирались на вечернюю молитву, послѣ которой ученики должны были почистить свое платье, сапоги, умыться и въ 10 ч. лечь спать. Платье и бѣлье полагалось аккуратно складывать на табуретки у постелей. Съ 9 ч. вечера громкіе разговоры, пѣсни и шумъ строго воспрещались.

Въ теченіе лѣта 1902 г. на дачѣ перебивало 65 учениковъ, группами по 18—20 человекъ, причемъ каждая группа прожила по двѣ недѣли два раза въ теченіе лѣта. По воскреснымъ и праздничнымъ днямъ къ нимъ пріѣзжали и, такъ называемые, ученики-гости.

Независимо отъ дѣятельности дачнаго комитета по организаціи лѣтняго отдыха на наемной дачѣ, управляющей типографіею В. И. Маркевичъ въ томъ же году возбудилъ ходатайство объ отводѣ типографіи участка казенной земли близъ Сестрорѣцкаго курорта, въ мѣстности, предназначенной

для устройства дачъ разныхъ благотворительныхъ обществъ. Одновременно была имъ издана брошюра «Объ устройствѣ дачи для учениковъ Сенатской типографіи» и разослана Сенаторамъ, чинамъ Министерства Юстиціи и разнымъ лицамъ, имѣющимъ какія-либо дѣловыя сношенія съ типографіей, съ предложеніемъ внести пожертвованія на доброе, гуманное дѣло. Въ результатъ всѣхъ этихъ заботъ и хлопотъ, явился сравнительно значительный приливъ пожертвованій въ кассу комитета, но что несравненно важнѣе,—31 іюля 1902 г., по всеподданнѣйшему докладу министра земледѣлія и государственныхъ имуществъ, ГОСУДАРЬ ИМПЕРАТОРЪ Высочайше повелѣтъ соизволилъ отвести подъ устройство дачнаго помѣщенія для учениковъ Сенатской типографіи участокъ казенной земли, площадью въ одну десятину, входящій подъ № 2 въ составъ находящихся въ свободномъ распоряженіи казны Сестрорѣцкихъ дачныхъ участковъ, предназначенныхъ къ отводу для надобностей благотворительныхъ учреждений. 30 Августа того же года состоялся официальный актъ о приѣмѣ Высочайше дарованнаго участка управляющимъ типографіей отъ Сестрорѣцкаго лѣсничества.

Такая Высочайшая милость влила новый подъемъ энергіи въ дѣятельность какъ администраціи типографіи, такъ и дачнаго комитета; это видно и изъ состоянія кассы къ тому времени: съ 24 марта по 8 сентября въ кассу поступило всего 3659 р. 29 к., израсходовано на наемъ дачи и вышеизложенное оборудованіе ея 1422 р. 63 к. и въ остаткѣ къ 8 сентября числилось 2236 р. 66 к.

Осенью 1902 г., дачный комитетъ, предполагая и въ слѣдующемъ году предоставить такой-же отдыхъ ученикамъ, заарендоваль на лѣто 1903 г. ту же дачу въ дер. Бобыльской и большую часть вещей оставилъ на храненіе подъ росписку у владѣльца ея, что значительно сократило расходъ по перевозкѣ вещей обратно въ городъ и сохранило ихъ отъ порчи и поломокъ во время пути.

27 января 1903 г., въ засѣданіи дачнаго комитета, подъ непосредственнымъ предѣдательствомъ бывшаго управляющаго типографіею В. И. Маркевича былъ рассмотрѣнъ вопросъ о томъ, слѣдуетъ-ли въ этомъ-же году приступить къ постройкѣ собственной дачи, выговоривъ у строителей разсрочку платежей, или же отложить постройку до того времени, пока не накопится 7—8 тысячъ, необходимыхъ для постройки дачи. При этомъ выяснилось, что къ 27 января въ кассѣ комитета числилось 2967 р. 78 к. и можно было ожидать поступленій изъ особыхъ суммъ, находящихся въ распоряженіи администраціи типографіи, отъ 2 до 3 тысячъ. Комитетъ единогласно постановилъ, приступить къ постройкѣ дачи теперь же, выговоривъ разсрочку платежей, а въ основу постройки принять изъ двухъ плановъ, заранѣе подготовленныхъ академикомъ архитектуры П. И. Шестовымъ, наиболѣе обширный и удобный для будущаго общегитія учениковъ. Публикаціями въ газетахъ были вызваны подрядчики-строители, а 12 апрѣля 1903 г. заключенъ уже и формальный договоръ съ И. Лильранкомъ и А. Крунквистомъ о постройкѣ ими, подъ наблюденіемъ академика архитектуры П. И. Шестова, лѣтней дачи со службами и колодецемъ за 6500 руб., съ обязательствомъ окончить постройку къ 1 августа того же года.

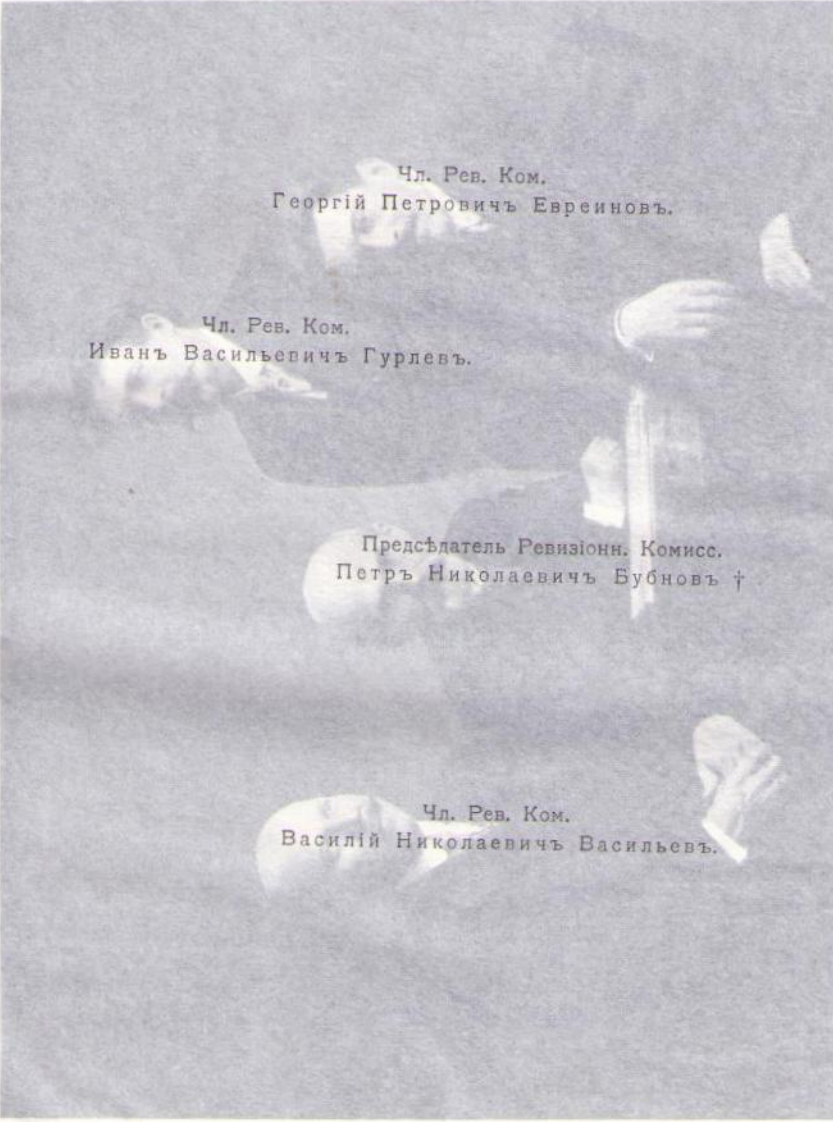
Вмѣстѣ съ тѣмъ, желая упрочить будущее задуманнаго гуманнаго дѣла среди большого техническаго учрежденія, управляющій типографіею В. И. Маркевичъ одновременно приступилъ къ разработкѣ устава благотворительнаго общества, которое, являясь постояннымъ учрежденіемъ и имѣя свой исполнительный органъ, могло бы замѣнить дачный комитетъ и взять на себя дальнѣйшую заботу о развитіи зарождающейся дачной колоніи, а въ цѣляхъ увеличенія средствъ принялся съ присущей ему энергіей за новое художественно-иллюстрированное изданіе: альбомъ «Сенатская типографія». Альбомъ этотъ не только былъ разосланъ мно-

гимъ высокопоставленнымъ лицамъ, но поднесенъ былъ бывшимъ Министромъ Юстиціи Н. В. Муравьевымъ и самому ГОСУДАРЮ ИМПЕРАТОРУ. Изданіе это усилило притокъ пожертвованій со стороны и облегчило осуществленіе дальнѣйшихъ плановъ по развитію колоніи.

Лѣтомъ 1903 г. дачный комитетъ, съ одной стороны, завѣдывалъ жизнью на дачѣ учениковъ, а съ другой—наблюдалъ за постройкой дачи на Сестрорѣцкомъ участкѣ, для чего еженедѣльно ѣздили туда по очереди по два выборныхъ отъ комитета и затѣмъ докладывали на засѣданіяхъ послѣдняго, устно и письменно, о ходѣ работъ. Въ Августѣ нанятъ былъ дворникъ для охраны построенной дачи и приведенія въ порядокъ самого участка. Въ сентябрѣ особая комиссія выборныхъ отъ комитета приняла зданіе и прикупила кровати, посуду и др. вещи для будущаго лѣта.

Между тѣмъ, 24 сентября, былъ утвержденъ уставъ общества устройства и содержанія дачи для малолѣтнихъ и переутомившихся взрослыхъ тружениковъ Сенатской типографіи. Такимъ образомъ, комитету предстояло закончить свою дѣятельность и передать ее, какъ равно и все имущество, съ остаткомъ наличныхъ суммъ, новому обществу. Въ октябрѣ, на одномъ изъ засѣданій, было рѣшено: въ виду имѣющихся въ наличности достаточныхъ суммъ для окончательной расплаты съ подрядчиками, а также въ цѣляхъ передать дачу правленію общества безъ долговъ, теперь же окончательно расплатиться со строителями, выговоривъ у нихъ за досрочную расплату скидку со слѣдующихъ платежей.

Въ общемъ итогѣ, къ ноябрю 1903 г., лѣтняя дача обошлась съ дополнительными работами и устройствомъ бани въ 7020 руб. Кромѣ того, за лѣто было израсходовано по содержанію учениковъ въ дер. Бобыльской и на покупку дополнительнаго инвентаря 1471 р. 54 к., и въ кассѣ оста-



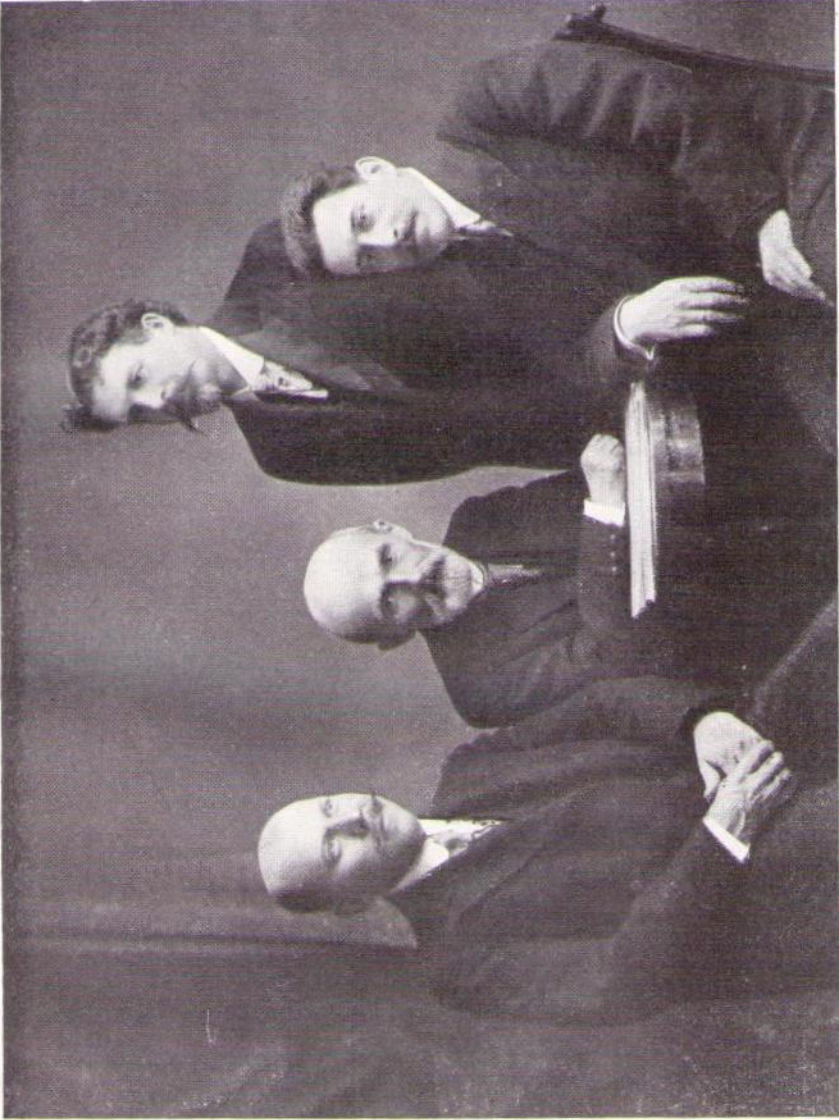
Чл. Рев. Ком.
Георгій Петровичъ Евреиновъ.

Чл. Рев. Ком.
Иванъ Васильевичъ Гурлевъ.

Предсѣдатель Ревизионн. Комисс.
Петръ Николаевичъ Бубновъ †

Чл. Рев. Ком.
Василій Николаевичъ Васильевъ.

Ревизионная Комиссія
дачнаго благотворительнаго общества Сенатской Типографіи.



Ревизионная Комиссия
дачного благотворительного общества Сенатской Типографии.

валось еще 38 р. 49 к. Въ томъ же году 15 ноября состоялось первое торжественное засѣданіе членовъ-учредителей дачнаго благотворительнаго общества и съ этого дня вся дальнѣйшая дѣятельность перешла уже къ правленію названнаго общества.

Дѣятельность Правленія

за первое пятилѣтіе.

(Съ 15 Ноября 1903 г. по 15 Ноября 1908 г.).

Въ день открытія, общество состояло изъ 251 члена-учредителя, въ томъ числѣ 8 пожизненныхъ и 243 дѣйствительныхъ. Кромѣ того, въ день собранія единогласно было избрано 7 почетныхъ членовъ изъ лицъ, оказавшихъ какъ содѣйствіе возникновенію общества, такъ равно и значительную матеріальную помощь, и первымъ почетнымъ членомъ былъ избранъ покровитель общества нынѣ покойный Министръ Юстиціи Н. В. Муравьевъ.

Ко дню открытія общества въ кассѣ его состояло 1.191 р. 40 к., изъ которыхъ неприкосновеннаго капитала, образовавшагося отъ взносов пожизненныхъ членовъ, числилось 500 руб. и расходнаго 691 р. 40 к.; въ послѣдней суммѣ засчитанъ былъ и остатокъ въ 38 р. 49 к. отъ суммъ дачнаго комитета.

Вступивъ въ исполненіе своихъ обязанностей, правленіе, въ соединенномъ засѣданіи съ ревизіонной комиссіей, выработало формы приходо-расходныхъ книгъ и затѣмъ приняло отъ бывшаго дачнаго комитета построенную дачу, весь инвентарь по описи и все документы, планы и дѣла.

Въ первый годъ своей дѣятельности, правленіе главное вниманіе сосредоточило на изысканіи средствъ, необходимыхъ для постройки въ возможно непродолжительномъ вре-

мени второй дачи, для переутомившихся и нуждающихся въ отдыхъ взрослых тружениковъ типографіи. Съ этою цѣлью были изготовлены книжки для сбора пожертвованій членами правленія и, при содѣйствіи администраціи типографіи, возможно широко распространены сборныя кружки какъ здѣсь, въ Петербургѣ, такъ и въ другихъ городахъ, въ разныхъ судебныхъ установленіяхъ и въ конторахъ нотаріусовъ. Всего было разослано и установлено 184 кружки.

Для обезпеченія дачи на случай пожара, правленіе возобновило страховой полисъ дачнаго комитета въ Обществѣ С.-Петербургскаго взаимнаго земскаго отъ огня страхованія въ оцѣночной суммѣ 8.911 р. и одновременно застраховало и все движимое имущество въ С.-Петербургскомъ Обществѣ страхованія, по оцѣнкѣ въ 1.200 руб. Такимъ образомъ, въ первый годъ своего существованія дачное общество имѣло всего движимаго и недвижимаго имущества, не считая стоимости казеннаго участка земли, на общую сумму 10.111 руб.

Въ апрѣлѣ 1904 г. правленіе устроило четыре спектакля въ театрѣ бывшемъ Неметти, давшихъ въ общемъ итогѣ 887 р. 10 к. чистаго дохода. Вся наличность кассы, за исключеніемъ суммъ необходимыхъ для текущихъ расходовъ, въ цѣляхъ увеличенія дохода, была обращена или на покупку процентныхъ бумагъ или же положена на книжку въ государственную сберегательную кассу. Вмѣстѣ съ тѣмъ, правленіе, совмѣстно съ администраціей типографіи, старалось привлечь со стороны возможно больше пожертвованій; выдающееся по размѣрамъ своимъ пожертвованіе было сдѣлано пожизненнымъ членомъ общества Ив. Пав. Исаковымъ, внесшимъ въ кассу одновременно на постройку второй дачи 3.000 р. Такое крупное увеличеніе средствъ общества сразу ускорило рѣшеніе вопроса о постройкѣ дачи для взрослых тружениковъ типографіи и дало возможность правленію въ первомъ же году войти въ переговоры съ подрядчикомъ-строителемъ И. Лильран-

комъ о возведеніи, на льготныхъ условіяхъ, второго зданія, лѣтомъ 1905 г.

Съ 1904 г. ученики отсылались на лѣтнее время уже на собственную дачу, причемъ порядокъ жизни былъ такой же, какъ и въ первые годы.

Лѣтомъ 1905 г. производилась постройка дачи (Санаторіи) для взрослыхъ больныхъ и переутомившихся труженниковъ типографіи; къ осени, если не считать обшивки и незначительныхъ подѣлокъ, дача была вполне готова для жилья. Зданіе выстроено было двухэтажное, въ двѣнадцать комнатъ, съ двойными рамами и печками, вполне приспособленное для зимняго пребыванія въ немъ пансіонеровъ. Помимо отдѣльныхъ комнатъ для пансіонеровъ, на дачѣ было отведено помѣщеніе для постоянной лечебницы и фельдшера (онъ же надзиратель); была устроена закрытая терраса, читальня, общая столовая. При дачѣ имѣлась большая свѣтлая кухня, прихожая, кладовая а также помѣщеніе для кухарки и сторожа. Эта дача также строилась по плану и подъ наблюденіемъ академика-архитектора П. И. Шестова. Благодаря содѣйствію администраціи типографіи, дача была почти вполне обмѣблирована: доставало только кроватей и постельныхъ принадлежностей, покупка которыхъ была отложена за невыясненіемъ вопроса, сколько будетъ одновременно посылаться пансіонеровъ въ санаторію. Вновь выстроенная зимняя дача была застрахована въ суммѣ 9.000 руб., а движимое имущество перестраховано въ суммѣ 1.857 руб., что въ общемъ, по оцѣнкѣ, увеличило стоимость всего имущества общества до 19.768 руб.

Лѣтомъ 1906 г. зимняя дача была окончательно отдѣлана и обставлена всѣмъ необходимымъ для пансіонеровъ, вплоть до носильнаго и постельнаго бѣлья, туфель, щетокъ, гребенокъ и т. п. и съ 1 октября открыта для проживанія въ ней пансіонеровъ. Все зданіе, какъ съ наружной, такъ и съ внутренней стороны, было оштукатурено извест-

кой съ цементомъ и покрыто желѣзной крышей. Съ наружной стороны, во второй этажъ, была установлена, на случай пожара, прочная желѣзная лѣстница съ балкономъ. Вокругъ дачи разбиты и утрамбованы дорожки, устроены клумбы и небольшой парникъ.

Къ 1 ноября 1906 г. обѣ дачи были совершенно оборудованы всѣмъ необходимымъ, такъ что стоимость инвентаря къ этому времени возросла съ 1.857 р. до 4.500 руб./

Ежегодно, весной, до отправленія учениковъ на дачу, правленіе посылало на дачи избранную изъ своей среды комиссію для подробнаго ознакомленія на мѣстѣ о всѣхъ предстоящихъ на лѣто ремонтахъ, исправленіяхъ и заготовкахъ. Въ первые годы своей дѣятельности оно углубило колодець и ледникъ, расчистило площадку для игръ, установило на рѣкѣ Сестрѣ плотъ, со сходными къ нему, для полосканія бѣлья и причала лодки; поставило гимнастику, качели; для болѣе удобнаго сообщенія лѣтней дачи со службами, а также и для предохраненія горы отъ обсыпанія, устроило на крутомъ скатѣ деревянную лѣстницу. Дорожки и площадки вокругъ дачъ были усыпаны щебнемъ съ пескомъ и утрамбованы, а по краямъ украшены дерномъ. Дернъ, по возможности, ежегодно обновлялся, а самый паркъ расчищался отъ мусора и сухихъ вѣтокъ. Такъ какъ растительность на участкѣ была исключительно хвойная, то весной 1906 г. на участкѣ было посажено 800 шт. акацій и 800 лиственныхъ молодыхъ деревьевъ, пожертвованныхъ обществу управляющимъ имѣніемъ гр. Стенбокъ-Фермора, Г. Ф. Корженевскимъ, почетнымъ членомъ общества; въ этомъ же году былъ устроенъ второй парникъ.

Въ 1905 г., при поддержкѣ администраціи типографіи, была устроена водокачка съ большимъ резервуаромъ для воды, установленнымъ на возвышенномъ мѣстѣ участка, въ особо воздвигнутомъ для этого строеніи. Отъ резервуара проведенъ былъ водопроводъ къ срединѣ участка, дающій



Видъ лѣтней дачи
со стороны берегового парка.

возможность производить поливку огорода, клумбъ и цвѣтовъ изъ брандспойта на значительное разстояніе. Въ слѣдующемъ году въ зимней дачѣ (санаторіи) устроенъ отдѣльный водопроводъ, съ установкою на чердакѣ особаго бака для воды на восемьдесятъ ведеръ.

Для снабженія обѣихъ дачъ провизіей, правленіе ежегодно заключало контрактъ съ однимъ изъ сестрорѣцкихъ подрядчиковъ, при чемъ свѣжая провизія поставлялась каждый день по утрамъ, согласно требованіямъ надзирателя, передававшимся поставщику наканунѣ. Дровами обѣ дачи снабжались зимою, съ такимъ расчетомъ, чтобы дровъ съ избыткомъ хватало до весны слѣдующаго года.

Что касается жизни учениковъ на дачѣ, то до лѣта 1907 г., помимо живущей очередной группы, наканунѣ воскресеній и праздниковъ посылались еще такъ называемые «гости», т. е. ученики изъ города въ количествѣ не болѣе 15—16 человѣкъ. Для нихъ ставились отдѣльныя кровати съ постелями въ двухъ верхнихъ комнатахъ дачи.

Первое время желаніе жить на дачѣ было такъ велико, что нѣкоторые изъ учениковъ, не выждавъ своей очереди и несмотря на дальность разстоянія, на собственный счетъ, а были случаи, что и пѣшкомъ, самовольно являлись въ праздничные дни на дачу и этимъ ставили администрацію типографіи и надзирающихъ за дачею лицъ въ затруднительное положеніе, ибо заказы на продовольствіе всегда дѣлались наканунѣ, на одинъ день, по расчету прибывающихъ на дачу учениковъ, и достать что-либо экстренно, въ неурочное время, не было никакой возможности. Поневоля приходилось дѣлиться съ ними наличной провизіей, что было, конечно, неудобно. Эти случаи побудили правленіе выработать особой формы именныя билеты, въ которыхъ былъ точно указанъ срокъ пребыванія ученика на дачѣ и, подъ угрозой лишенія поѣздокъ, воспретить самовольныя появленія учениковъ на дачѣ. Съ 1907 г. такія поѣздки

«гостей» были прекращены. Въ этомъ же году всѣ ученики были раздѣлены для лѣтняго пребыванія на дачѣ на три группы, и каждая группа прожила непрерывно по одному мѣсяцу.

Желая дать возможность ученикамъ во время пребыванія ихъ на дачѣ пополнить свои знанія, а также для хорошаго ухода и надзора за ними, правленіе, совмѣстно съ администраціей типографіи, пригласило въ 1904 г. на лѣтнее время, по рекомендаціи директора СПБ. учительскаго института, воспитанника послѣдняго М. Рожина. Въ помощь ему надзирателемъ оставался тотъ же П. Полекайненъ. Ежедневно, кромѣ праздничныхъ дней, 1—1½ часа въ день, Рожинъ занимался съ учениками чтеніемъ, письмомъ и велъ съ ними бесѣды по естественной исторіи, географіи и исторіи Россіи. На лѣто 1906 г. въ виду предстоявшаго открытія санаторіи для взрослыхъ, былъ приглашенъ надзирателемъ фельдшеръ Савейко, занятія же съ учениками, въ цѣляхъ предоставленія имъ больше времени для прогулокъ и отдыха, были прекращены еще въ 1905 г.; это было желательно еще и потому, что зимою ученики стали посѣщать школу печатнаго дѣла, и лѣтомъ, естественно, нуждались въ большемъ умственномъ отдыхѣ.

Желая убѣдиться въ благотворномъ вліяніи дачной жизни на здоровье учениковъ и ихъ физическое развитіе, правленіе, совмѣстно съ администраціей типографіи, установило съ 1904 г. особыя санитарныя карточки для учениковъ. Въ маѣ мѣсяцѣ, передъ отправленіемъ на дачу, всѣ ученики свидѣтельствовались врачомъ, и на этихъ карточкахъ отмѣчались какъ общее состояніе здоровья, такъ и измѣренія роста, вѣса, объема груди и мышечной силы. По возвращеніи съ дачи медицинскій осмотръ и всѣ измѣренія повторялись, и изъ сравненія сдѣланныхъ наблюденій за нѣсколько лѣтъ выяснилось, что дачная жизнь на чистомъ воздухѣ, прогулки, купанье въ морѣ, гимнастика, игры и

прекрасное питаніе¹⁾ среди превосходной гигиенической обстановки, вліяли, по мнѣнію врача, на здоровье учениковъ чрезвычайно благотворно. Особенно рѣзко вліяла дачная жизнь на развитіе роста и размѣръ дыхательныхъ движеній, т. е. укрѣпляла грудь молодого организма. Въ виду достигнутыхъ результатовъ, такія измѣренія съ 1907 г. были признаны излишними, такъ какъ отнимали время отъ медицинскаго персонала, занятаго къ тому же еще изслѣдованіемъ здоровья отправляемыхъ въ санаторію пансіонеровъ.

Выше было уже замѣчено, что санаторія открыла свое дѣйствіе 1 октября 1906 г. Относительно порядка назначенія въ санаторію и условій пользованія ею, бывшимъ управляющимъ типографіею, совмѣстно съ правленіемъ, были установлены нижеслѣдующія правила: въ санаторію-лечебницу помещаются только тѣ служащіе и рабочіе типографіи, которые, вѣдѣнствіе болѣзненнаго состоянія своего здоровья, безусловно нуждаются въ освобожденіи ихъ на нѣкоторое время отъ служебныхъ занятій и леченія въ соответственной обстановкѣ. Отправка въ санаторію производится на осно-

1) Въ общемъ, на cadaго ученика приходилось по раскладкѣ въ день слѣдующее количество главныхъ продуктовъ: мяса—52,7 золотн., ситнаго хлѣба 2 $\frac{1}{2}$ ф., масла 12 $\frac{1}{2}$ золот., молока—1 бут. Ежедневное меню состояло изъ слѣдующ. кушаній:

Обѣдъ

Ужинъ

Понедѣльникъ	кисл. щи и котлеты	щи и жарен. картофель.
Вторникъ	супъ съ мясомъ и запеченные макароны	супъ и разварные макароны.
Среда	супъ съ вермишелью и котлеты	супъ и жареная картофель.
Четвергъ	кисляя щи и гречневая каша.	щи и жарен. картофель.
Пятница	зеленая щи и жареная печенка	щи и разварные макароны.
Суббота	супъ гороховый и ветчина	горохъ и картофель.
Воскресеніе	супъ и тушеное мясо	супъ и картофель.

ваніи заключенія врача типографіи. Количество больныхъ въ санаторіи не должно одновременно превышать четырехъ и каждый больной не можетъ оставаться въ ней болѣе одного мѣсяца. Исключеніе допускается въ рѣдкихъ случаяхъ, по соглашенію управляющаго типографіею съ предсѣдателемъ правленія общества. Отправка больныхъ въ санаторію и содержаніе ихъ тамъ, какъ равно и служебнаго при нихъ персонала, производится изъ спеціальныхъ средствъ типографіи. Находящіеся въ санаторіи больные получаютъ вознагражденіе изъ спеціальныхъ средствъ, по особой рубрикѣ въ вѣдомостяхъ, «больные въ лечебницѣ», причемъ содержаніе ихъ исчисляется слѣдующимъ образомъ: зарабатывающіе менѣе 30 р. въ мѣсяць получаютъ полностью ихъ жалованье или заработную плату; зарабатывающіе отъ 30 до 60 р. получаютъ по 30 р., а получающимъ болѣе 60 р. въ мѣсяць назначается содержаніе въ половинномъ размѣрѣ.

Ежедневно въ 8 ч. утра и въ 4 ч. дня, въ санаторіи подавался чай съ молокомъ и бѣлымъ хлѣбомъ; въ 12 ч. дня—обѣдъ и въ 8 час. веч. ужинъ. Меню обѣдовъ и ужиновъ состояло изъ слѣдующихъ кушаній; обѣдъ: супъ съ рисомъ, пирогъ или жареная телятина; борщъ и запеченные макароны съ мясомъ; лапша и тушеное мясо; свѣжія щи и котлеты; супъ съ перловой или манной крупой и голубцы; кислая щи и жареное мясо; гороховый супъ и ветчина съ картофельнымъ пюре. Ужинъ: на первое блюдо подавалось то-же, что и за обѣдомъ, а на второе—яйца въ сметку; жареный картофель или отварные макароны; сосиски съ капустой; яичница съ колбасой или ветчиной; солонина съ картофельнымъ шоре; запеченные макароны; селедка съ отварнымъ картофелемъ.

Кромѣ этого, правленіемъ были выработаны правила общежитія пансіонеровъ въ санаторіи. Въ день пріѣзда въ санаторію, для нихъ приготовлялась баня и выдавалось



Лѣтняя дача со стороны Петровскаго проспекта.

чистое казенное бѣлье и туфли. Баня для пансіонеровъ и служащихъ топилась два раза въ мѣсяць. Въ 10 ч. вечера лампы гасились въ коридорахъ, а въ комнатахъ пансіонеровъ въ 11 час. Приѣмъ родныхъ и знакомыхъ допускался ежедневно отъ 1 часа до 7 час., но только въ общихъ комнатахъ: въ столовой, читальнѣ и приѣмной, а лѣтомъ и въ самомъ паркѣ. Комнаты пансіонеровъ могли быть посѣтителями только осматриваемы. Пансіонеры должны были всюду соблюдать чистоту и порядокъ. Отлучаться въ городъ пансіонеръ могъ лишь съ вѣдома надзирателя и не болѣе одного раза въ мѣсяць на однѣ сутки. Прогулки внѣ района дачи разрѣшались зимою до 8 час., а лѣтомъ до 10 час. вечера. Въ случаѣ серьезной болѣзни надзиратель обязанъ былъ отправлять больного въ городъ съ провожатымъ или же сопровождать больного самъ. Перемѣна бѣлья производилась: носильнаго—два раза въ недѣлю, а постельнаго—одинъ разъ въ недѣлю; подъодѣяльничковъ—два раза въ мѣсяць и покрываль—одинъ разъ въ мѣсяць. Уборка постелей, содержаніе платья и сапогъ въ чистотѣ возлагалось на самихъ пансіонеровъ. Въ день выпуска изъ санаторіи пансіонерамъ, вмѣсто обѣда, выдавалась горячая закуска и чай. При санаторіи была заведена *книга для посѣтителей*. Ближайшій надзоръ за санаторіею былъ возложенъ на фельдшера, который лѣтомъ становился также и главнымъ надзирателемъ надъ учениками. Фельдшеръ обязанъ былъ слѣдить за здоровьемъ пансіонеровъ и учениковъ, а на случай незначительныхъ заболѣваній и въ цѣляхъ подачи первой помощи при несчастныхъ случаяхъ, у него была аптечка съ необходимыми медицинскими и перевязочными средствами.

Вліяніе дачной жизни на пансіонеровъ было чрезвычайно благотворно. Каждый прибавлялся въ вѣсѣ въ среднемъ на 5—10 фунтовъ, не говоря уже о сильномъ подъемѣ общаго самочувствія. Учрежденіе санаторіи, превосходно обставленное бывшимъ управляющимъ типографіею В. И.

Маркевичемъ, было огромнымъ благодѣяніемъ для малоимущихъ, заболѣвающихъ и нуждающихся во временномъ отдыхѣ рабочихъ типографіи. Заболѣвшій или переутомившійся на работахъ рабочій получалъ возможность не только даромъ прожить въ превосходной гигіенической обстановкѣ цѣлый мѣсяць, но и сдѣлать сбереженія изъ назначеннаго ему, какъ больному, содержания. Что сами рабочіе это прекрасно понимали и цѣнили, видно изъ того, что въ тѣ годы, когда начала дѣйствовать санаторія, дѣйствительныхъ членовъ общества изъ рабочаго персонала типографіи числилось: въ 1905 г. — 181 человекъ, въ 1906 г. — 189 чел., въ 1907 — 189 чел., въ 1908 — 199 чел. Но послѣ этого года, по причинамъ, которыя будутъ изложены ниже, количество сразу упало: въ 1909 г. — 114 и въ 1910 г. — 91 чел. Съ 1 октября 1906 г. по 29 февраля 1908 г. всего санаторіей воспользовалось 63 человекъ. Затѣмъ санаторія принуждена была прекратить свое дѣйствіе до 20 мая 1909 г. Съ 20 мая по 20 ноября 1909 г. въ санаторіи прожило всего 16 человекъ, и только лишь съ 1 марта 1910 г. она вновь стала правильно функционировать, но, какъ увидимъ ниже, на нѣсколько иныхъ основаніяхъ. Около того же времени, осенью 1906 г. бывшій управляющій типографіею, В. И. Маркевичъ, оставилъ службу въ послѣдней. Вслѣдствіе этого 16 Декабря того же года на общемъ годовомъ собраніи было единогласно постановлено: въ знакъ благодарности за непрерывное содѣйствіе въ развитіи общества украсить обѣ дачи портретами Василя Ивановича, какъ истиннаго создателя и строителя ихъ. Несмотря на свой уходъ изъ типографіи, В. И. Маркевичъ, нынѣ Сенаторъ и Главный Попечитель ИМПЕРАТОРСКАГО Человѣколюбиваго Общества, продолжаетъ все также интересоваться всѣми дѣлами общества, въ затруднительныхъ случаяхъ, какъ увидимъ ниже, принимаетъ самое горячее участіе и своимъ вліяніемъ поддерживаетъ интересы общества.

Переломъ въ дѣятельности общества.

Съ уходомъ изъ Сенатской типографіи Василя Ивановича Маркевича и вступленіемъ въ должность Управляющаго типографіею Александра Александровича Жедринскаго, по настоящее время стоящаго во главѣ этого учрежденія, правленіе продолжало работать въ вышеуказанномъ направленіи, придерживаясь тѣхъ же порядковъ и нормъ, которые были выработаны до того времени.

Такъ дѣло шло до 1908 г. Обѣ дачи, прекрасно обставленныя всѣмъ необходимымъ и содержимыя отчасти на суммы общества, а частью на спеціальныя средства типографіи, требовали, казалось, лишь постоянного надзора за своевременностью ремонта и поддержки участка въ первоначальномъ порядкѣ и благоустройствѣ. Сочувствіе къ гуманному дѣлу со стороны служащихъ и работающихъ въ типографіи также, повидному, было обезпечено, что мы видѣли и изъ количества дѣйствительныхъ членовъ общества: [съ конца 1907 г. на 1908 г. записалось до 249 дѣйствительныхъ членовъ общества, причемъ изъ постороннихъ типографіи лицъ числилось 7 чел., изъ среды служащихъ типографіи 43 человека, а изъ среды рабочаго персонала 199.]

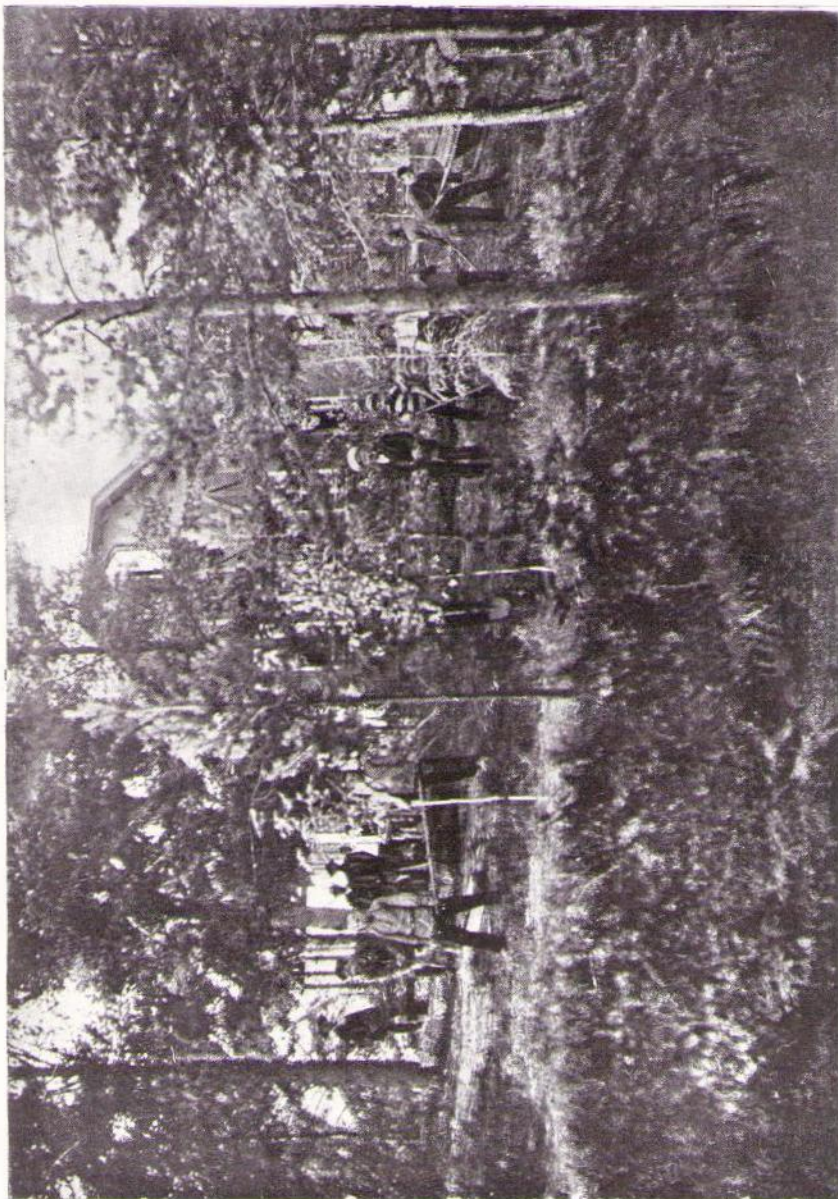
Но 29 февраля 1908 г., неожиданно для общества, санаторію пришлось на время закрыть. Какъ разъ къ этому времени возникъ вопросъ о правильности расходованія типографіей части своихъ спеціальныхъ суммъ на поддержаніе лечебницы благотворительнаго общества, безъ проведенія этихъ расходовъ въ бюджетномъ порядкѣ. Это обстоятельство вынудило администрацію типографіи временно, изъ осторожности, прекратить расходы на содержаніе пансіонеровъ впредь до разрѣшенія возбужденнаго вопроса въ надлежащемъ порядкѣ. 29 февраля 1908 г., въ соединенномъ засѣданіи правленія и ревизіонной комиссіи было постановлено:

приостановить временно дѣйствіе санаторіи и ограничиться лишь лѣтнею посылкою учениковъ на дачу.

Въ связи съ приостановкою дѣйствія санаторіи, въ средѣ нѣкоторой части служащихъ типографіи появилось неблагопріятное для жизни общества отношеніе: стали раздаваться голоса, что ученикамъ дача не нужна, что это роскошь для нихъ, что вообще вся дѣятельность благотворительнаго общества вредно отражается на другихъ сторонахъ службы членовъ правленія и ревизіонной комиссіи и что общество слѣдуетъ закрыть, а имущество передать въ казну.

Между тѣмъ, вступившій послѣ В. И. Маркевича новый управляющій типографіею А. А. Жедринскій, при энергичномъ содѣйствіи Василя Ивановича уже Сенатора Маркевича, сталъ отстаивать въ соотвѣтственныхъ инстанціяхъ интересы общества и колоніи, оправдывать необходимость существованія ихъ въ интересахъ самого учрежденія, и осенью 1908 г. увѣдомилъ правленіе, что имъ въ установленномъ порядкѣ официально возбужденъ вопросъ объ отпускѣ ежегодно по расходной сметѣ типографіи 1500 рублей на содержаніе санаторіи для больныхъ и наиболѣе переутомившихся тружениковъ типографіи, и что, по утвержденіи этого кредита, санаторія будетъ въ состояніи вновь возобновить свои дѣйствія.

Къ сожалѣнію, зимою 1908 г., т. е. какъ разъ въ то время, когда происходитъ среди служащихъ и работающихъ въ типографіи подписка въ члены на слѣдующій годъ, стали распространяться слухи о будто-бы неправильныхъ дѣйствіяхъ завѣдывавшаго санаторіею Савейко и недоразумѣніяхъ съ нимъ бывшаго казначея правленія. Личныя препирательства и взаимныя обвиненія этихъ двухъ лицъ потребовали внезапной ревизіи правленіемъ какъ суммъ общества, такъ равно и всего дачнаго инвентаря. И хотя какъ то, такъ и другое оказались въ цѣлости, но слухи сдѣлали свое неблагопріятное впечатлѣніе на массу служащихъ и



Работы учениковъ на дачномъ участкѣ.

рабочихъ типографіи; кромѣ того, санаторія по вышеуказанной причинѣ все еще оставалась закрытою и неизвѣстно было въ точности, когда она откроется, и всѣ эти причины вмѣстѣ взятыя сразу понизили запись въ члены общества на 1909 г. съ 249 на 141, причѣмъ изъ среды служащихъ административнаго персонала осталось всего лишь 23 человѣка, а рабочаго персонала 114 человѣкъ.

Въ 1909 г. ожидавшаяся субсидія въ 1500 р. была утверждена въ законодательномъ порядкѣ и съ 20 мая по 20 ноября въ санаторію были посланы пансіонеры въ количествѣ 16 человѣкъ. Но вышепомянутое неблагопріятное обществу теченіе не могло сразу успокоиться и отразилось новымъ пониженіемъ числа членовъ общества: осенью 1909 г. на 1910 годъ дѣйствительныхъ членовъ записалось только 110 человѣкъ и изъ нихъ служащихъ въ административныхъ отдѣленіяхъ 13 человѣкъ, а изъ рабочаго персонала 91 человѣкъ.

Очевидно было, что въ среду рабочихъ и служащихъ типографіи глубоко запали сѣмена сомнѣнія и сильно упала вѣра въ смыслъ и пользу существованія самого общества; необходимо было поднять это довѣріе новой энергичной дѣятельностью правленія и убѣдить большинство, что жертвуемые два рубля трудовыхъ денегъ, какъ равно и другія пожертвованія, идутъ на дѣйствительно полезное и хорошее дѣло помощи своимъ нуждающимся сотоварищамъ по службѣ и работѣ. Казенная субсидія въ полторы тысячи рублей хотя и была утверждена, но нужно было доказать, что она уходитъ не на сторону, а тратится именно на то, для чего и была дана. Въ январѣ 1910 г. произошло, между прочимъ, обновленіе самого состава правленія, и послѣднее поставило себѣ цѣлью—возродить довѣріе общества къ его дѣятельности путемъ постановки благотворительнаго дѣла на разумно обоснованную и твердую почву.

Дѣятельность правленія

съ Января 1910 г. по настоящее время.

Прежде всего правленіе произвело тщательный осмотръ зданій обѣихъ дачъ и службъ, въ цѣляхъ выясненія вопроса, въ какомъ порядкѣ, въ зависимости отъ имѣющихся средствъ общества, производить необходимые ремонты какъ наружныхъ, такъ и внутреннихъ частей построекъ. И такъ какъ средства общества были, и остаются, весьма ограниченными, то правленіе постановило всѣ работы по дачамъ производить, по возможности, хозяйственнымъ путемъ, за умѣренное добавочное вознагражденіе служащихъ на дачѣ лицъ, и пользоваться специалистами-подрядчиками лишь въ крайнихъ и неизбежныхъ случаяхъ. Такое рѣшеніе правленія, помимо соображеній экономическихъ, имѣло еще за себя и опытъ прежнихъ лѣтъ, когда подрядчики, далеко не всегда отличавшіеся добросовѣстностью, производили работы и очень дорого, и очень скверно.

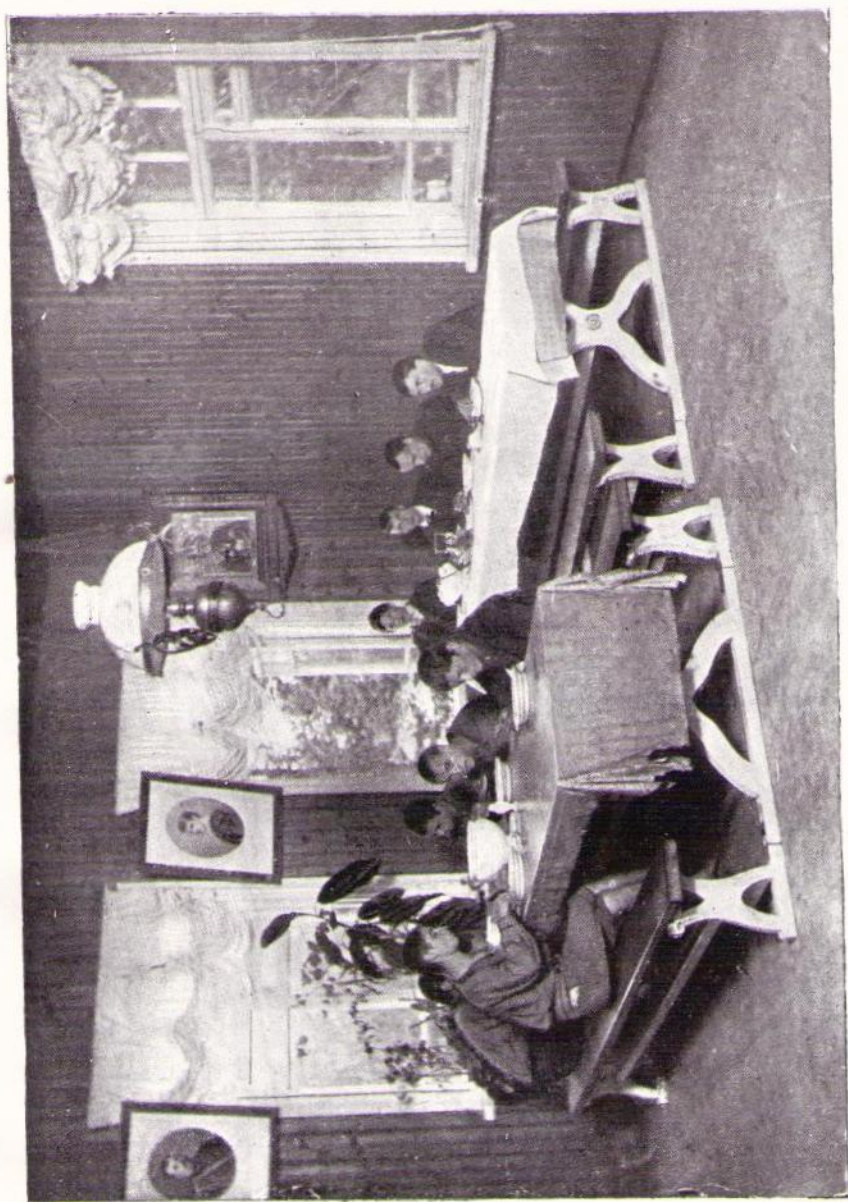
Съ 1910 г. по настоящій отчетный годъ были произведены нижеслѣдующія главныя работы: сильно загнившій и мѣстами провалившійся полъ въ банѣ былъ замѣненъ новымъ, подполъ засыпанъ пескомъ и печь прочищена и отремонтирована; въ дворницкой, до того времени крайне холодной и неудобной для жилья, была поставлена круглая печь, заново исправлена плита и, взамѣнъ прогорѣвшей духовки, поставлена новая; на кухнѣ въ санаторіи сильно погнувшаяся плита была исправлена, топка прочищена, а обвалившаяся облицовка печки замѣнена новой; въ кухнѣ на ученической дачѣ пришедшая въ негодность лопнувшая плита замѣнена новой, гофрированной, топка и дымоходъ прочищены и отремонтированы. Было постановлено, чтобы ежегодно производить чистку помойныхъ и выгребныхъ ямъ,

а для содержанія ихъ въ постоянной чистотѣ, равно какъ и въ предупрежденіе зловонія, употреблять торфяной порошокъ и особую дезинфицирующую жидкость. Отъ принятыхъ мѣръ на дачахъ совершенно уничтожился дурной запахъ. Для храненія строительныхъ матеріаловъ и разныхъ садовыхъ и другихъ орудій, за баней и дворницкой устроенъ былъ черный дворъ, отгороженный отъ участка высокимъ заборомъ; у одной изъ внутреннихъ сторонъ двора сдѣланъ большой навѣсъ для складыванія и храненія хозяйственныхъ орудій и, отчасти, мелкаго строительнаго матеріала; на слѣдующій годъ заборъ двора былъ перебранъ и загрунтованъ варенымъ масломъ съ охрой, а впоследствии предполагается выкрасить его масляной краской. Въ 1911 г. основатель колоніи Сенаторъ В. И. Маркевичъ подарилъ обществу новую прекрасную лодку, названную «Варягомъ» въ честь русскаго судна, первымъ со славою погибшаго въ русско-японскую войну. Первоначальная лодка «Чайка» въ настоящее время пришла въ такую ветхость, что правленіе постановило на 1914 годъ считать ее окончательно выбывшей изъ инвентаря; но взамѣнъ ея, осенью 1913 года, общество получило въ подарокъ другую лодку отъ Е. А. Рафаловичъ. Эта лодка, съ пробковыми бортами, носомъ и кормой, потребуетъ нѣкотораго ремонта, который и будетъ произведенъ въ 1914 г.

Въ 1910 г. пришелъ также въ полную негодность устроенный на рѣкѣ Сестрѣ высокій плотъ на столбахъ; тогда же на время, изъ остатковъ стараго матеріала, былъ устроенъ рядомъ съ нимъ небольшой пловучій плотъ для полосканія бѣлья и причала лодки, а въ 1912 г. былъ сдѣланъ новый пловучій плотъ на трехъ понтоновыхъ ящикахъ, проконопаченныхъ и осмоленныхъ, съ настиломъ изъ досокъ и перилами съ трехъ сторонъ; кромѣ того, на берегу была сооружена земляная дамба, съ укрѣпленіемъ и обшивкой изъ бревень и досокъ со стороны рѣки, раз-

мѣромъ по берегу 9 аршинъ, длиною по рѣкѣ 4 арш. и шириною отъ берега 3 арш. Высота дамбы надъ водой высокаго уровня $\frac{3}{4}$ арш.; плотъ прикрѣпленъ къ дамбѣ прочными цѣпями на желѣзныхъ сквозныхъ болтахъ, а съ дамбы на плотъ устроена на петляхъ подвижная подъемная лѣстница, поднимающаяся вмѣстѣ съ подъемомъ воды на рѣкѣ; на самой дамбѣ настланъ полъ изъ досокъ. Въ настоящее время на дамбѣ устроена бесѣдка съ перилами и крышею изъ желѣза и вся бесѣдка и крыша окрашены масляной краской. Для схода съ крутого берега на дамбу поставлена лѣстница съ поручнями. Все это сооруженіе, равно какъ и многія другія работы на дачахъ были сдѣланы служащими на дачахъ подъ непосредственнымъ наблюденіемъ и по чертежамъ и рисункамъ товарища предсѣдателя А. Г. Еремѣева.

Затѣмъ, приходившія въ негодность толевья крыши на службахъ, колодцѣ, водопроводной башнѣ, а также и крыша сарая чернаго двора были покрыты новымъ толемъ и просмолены асфальтовымъ лакомъ. Пришедшія въ ветхость и мѣстами прогнившія бревна сруба колодца, отчего изъ щелей на дно его стали осыпаться песокъ и засорять дно, а самъ срубъ грозилъ обваломъ, во всю глубину колодца были укрѣплены по угламъ двухъ-дюймовыми досками и особаго рода распорками; щели были задѣланы и сверху настланъ новый полъ. Но, тѣмъ не менѣе, колодець приходитъ въ ветхость и, не далѣе, какъ въ 1915 году, потребуетъ полнаго переустройства; правленіе предполагаетъ взамѣнъ деревяннаго сруба установить теперь систему бетонныхъ трубъ. Лопнувшіе рычаги колодезнаго насоса, а также неисправные поршни цилиндровъ были исправлены, для чего насосъ, подъ руководствомъ командированнаго на дачу служащаго въ типографіи механика П. А. Полекайна, былъ разобранъ и испорченныя части свезены въ Петербургъ для ремонта въ специальныхъ мастерскихъ. Трещины



Столовая лѣтней дачи.

свинцовой водопроводной трубы, доставляющей воду из колодца в санаторію, были задѣланы. Прогнившіе столбы гимнастики были замѣнены новыми и одновременно устроены качели. Съ 1910 г. было принято за правило, ежегодно часть подгнивающихъ столбовъ, 10—15, огромнаго 200-саженнаго забора, окружающаго весь дачный участокъ, замѣнять новыми и ремонтировать связывающія ихъ звенья. Заборъ этотъ стоитъ болѣе тысячи рублей и единовременная замѣна его новымъ была бы не по средствамъ обществу. Въ прачешной были заново уложены прогнившія балки и насланъ новый полъ, а къ желѣзной печкѣ придѣлана новая желѣзная труба. Ежегодно просматривается и ремонтируется постельное и носильное бѣлье, но оно также понемногу приходитъ въ ветхость и въ близкомъ будущемъ или придется сдѣлать значительныя затраты на обзаведеніе новаго бѣлья, или же принимать пансіонеровъ въ санаторію съ ихъ собственнымъ бѣльемъ, что, по разнымъ соображеніямъ, было бы весьма нежелательно. Ежегодно просматривается вся мѣдная посуда и, по мѣрѣ надобности, отдается въ полуду. Въ 1910 году правленіе, въ цѣляхъ порядка и ясной отчетности, исполнило очень большой трудъ по провѣркѣ всего имущества на обѣихъ дачахъ и службахъ и заново составило инвентарь въ двухъ экземплярахъ взамѣнъ утраченнаго въ 1907—8 году. За эти годы часть инвентаря была прикуплена и, въ цѣляхъ гигиены, для матрацовъ санаторіи сдѣланы тиковые чехлы въ двойномъ количествѣ. Для поливки насажденій, а равно и на случай пожара, куплено было 75 аршинъ пожарнаго рукава, а для внутреннихъ помѣщеній дачъ приобрѣтенъ огнетушительный аппаратъ «Моментъ». Для собиранія дождевой воды были куплены десять бочекъ, причемъ часть ихъ была врыта въ землю въ соответствующихъ мѣстахъ, а для большей прочности всѣ бочки были загрунтованы. Оба крыльца на обѣихъ дачахъ, частью отошедшія отъ стѣнъ, частью съ сильно потрес-

кавшими досками и полуразрушившимися ступенями были отремонтированы; исправлены были также провода и электрическіе звонки.

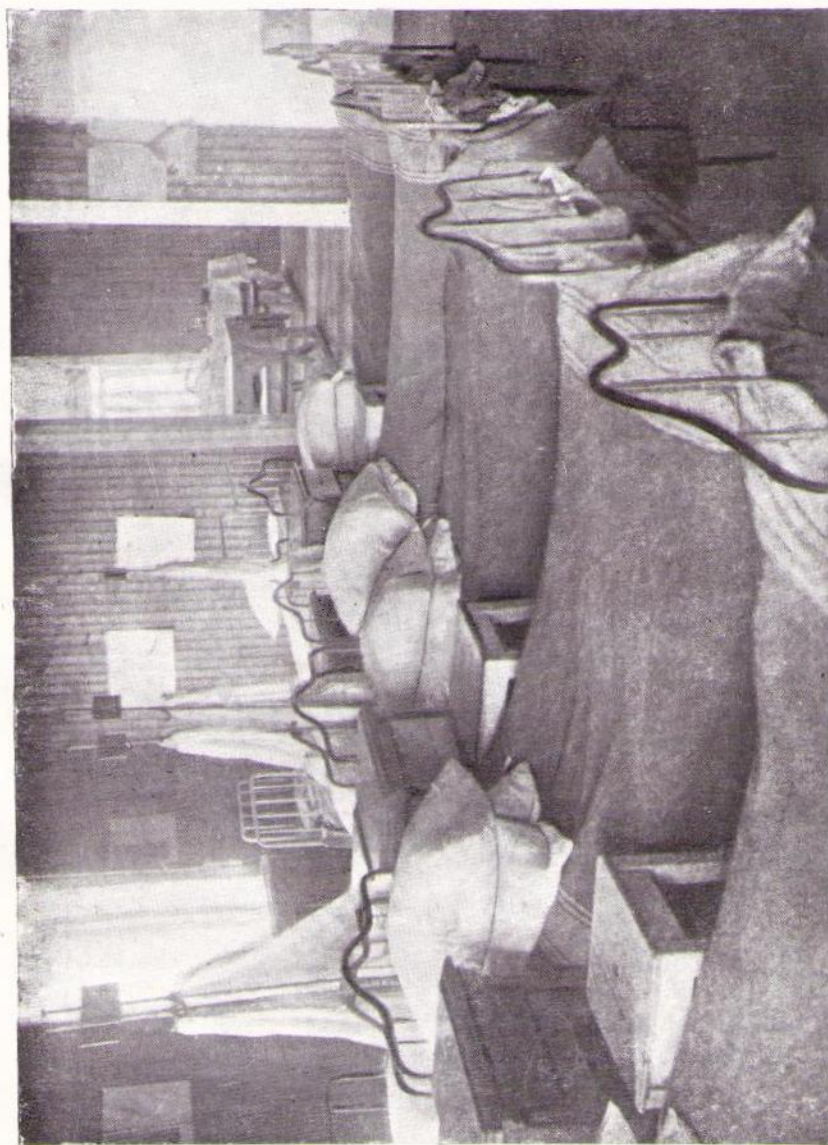
Такъ какъ вся мѣстность, гдѣ расположены дачи, очень песчаная, то правленіе, весной 1912 г., устроило деревянные мостки (тротуаръ) отъ проѣзжаго моста на р. Сестрѣ до конца участка по Петровскому проспекту, всего протяженіемъ въ 138 саж., изъ нихъ 130 саж. шириною въ 4 доски, а остальные 8 саж. въ 3 и 2 доски. Весною 1914 г. предполагается устроить такіе же мостки отъ существующихъ уже мостковъ Петровскаго проспекта вверхъ, черезъ песчаную горку, и вдоль забора участка до входной калитки со стороны берегового парка. Правленіе постановило сдѣлать это потому, что лѣтомъ, когда ученики и пансіонеры—все живутъ на лѣтней дачѣ, то ближайшимъ проходомъ на дачу является именно этотъ путь, черезъ горку мимо забора, а такъ какъ отъ постояннаго хожденія разбивается верхній слой земли и обнажается сыпучій песокъ, то, въ предупрежденіе заноса пескомъ этой части участка, такіе мостки являются необходимымъ сооруженіемъ. Внутри участка, въ цѣляхъ представленія части его лѣтомъ въ исключительное пользованіе живущимъ въ зданіи санаторіи, устроены поперекъ парка палисадничный заборъ въ 25 сажень длины и до 2 арш. высотой. Лѣтомъ 1912 г. въ верхнемъ этажѣ лѣтней дачи, изъ бывшаго чулана, была устроена контора, она же и дежурная комната для пріѣзжающихъ на дачу членовъ правленія. Комната, размѣромъ въ $4\frac{1}{2}$ на $3\frac{1}{2}$ арш., обшита вагонкой, по образцу другихъ комнатъ, и загрунтована масломъ съ охрой. Для освѣщенія ея, въ крышѣ было прорублено окно и надъ нимъ устроена башня, крытая желѣзомъ, какъ и на другихъ такихъ же окнахъ. Для удобства веденія переговоровъ, между обѣими дачами въ 1912 г. проведенъ телефонъ. Въ томъ же году правленіе, при поддержкѣ администраціи типографіи, удачно разрѣ-

шило вопрос и о замѣнѣ въ санаторіи керосинового освѣщенія электрическимъ. Съ этой цѣлью оно вошло въ договоръ съ сестротѣцкимъ обществомъ инженера «Олофъ» и заключило условіе на 6 лѣтъ съ платою за пользование энергіею по 3,3 коп. за 100 уаттъ-часовъ. Всѣ работы по проводкѣ проводовъ были произведены подъ наблюдениемъ члена правленія К. Ф. Тихонова, завѣдывающаго электрической станціей Сенатской типографіи. Правленіе надѣется, что впоследствии оно и на лѣтней дачѣ керосиновое освѣщеніе замѣнитъ электрической энергіей.

Наконецъ, лѣтомъ 1913 г. правленіе хозяйственнымъ способомъ окрасило желѣзную крышу лѣтней дачи и, въ 1914 г., предполагаетъ такимъ же путемъ выкрасить крышу и зимней дачи. Въ верхнемъ этажѣ лѣтней дачи, въ комнатѣ, куда переводятся пансіонеры съ мая мѣсяца, поставлена для отопленія небольшая желѣзная печка.

Осенью 1912 г. основатель колоніи, Сенаторъ В. И. Маркевичъ, выразилъ желаніе укрѣпить за свой счетъ какимъ нибудь прочнымъ сооруженіемъ выходъ ключа подземной воды, вытекающей на берегу р. Сестры близъ участка колоніи, взамѣнъ стараго развалившагося цементнаго бака. Это превосходная питьевая вода, но къ тому времени ручей разбился уже на двѣ струи и, повидимому, грозилъ измѣнить свое направленіе. Весною 1913 г., послѣ тщательнаго изслѣдованія теченія подземнаго источника А. Г. Еремѣевымъ, бетонщикъ, подъ его личнымъ наблюдениемъ, подвелъ подъ ключъ особую трубу-пріемникъ и установилъ цементный круглый бакъ, а затѣмъ все, кромѣ половины бака, было засыпано землею, утрамбовано и укрѣплено дерномъ. Сверху, по горѣ, къ источнику, устроена укрѣпленная, по сторонамъ, досками дорожка, а на цементномъ бакѣ прикрѣплена металлическая дощечка съ надписью: «родникъ дачи Сенатской типографіи». Источникъ даетъ въ часъ 60 ведеръ великолѣпной, хрустально прозрачной холодной воды.

Одновременно съ производствомъ разныхъ ремонтовъ какъ снаружи, такъ и внутри обѣихъ дачъ, правленіе съ 1910 г. обратило серьезное вниманіе на состояніе самага парка, участка и его жалкую, чахлую растительность. Дѣло въ томъ, что весь участокъ, какъ и прилегающая къ нему мѣстность, расположенъ на дюнахъ глубоко песчаного характера, съ весьма тонкимъ и неустойчивымъ налетомъ надпочвенной земли, образовавшейся отъ вѣкового перегноя хвойныхъ иглъ и вѣтокъ. Укрѣпленіе этого тонкаго слоя земли является поэтому весьма серьезнымъ дѣломъ, такъ, какъ всякая незначительная яма и выбоина, подъ вліяніемъ вѣтровъ и жгучихъ лучей лѣтняго солнца, постепенно превращается въ большую песчаную яму и весьма вредный очагъ для новыхъ песчаныхъ наносовъ. Въ цѣляхъ укрѣпленія и увеличенія надпочвеннаго слоя земли, а также для того, чтобы придать участку болѣе культурный, живой и цвѣтушій видъ, правленіе, по инициативѣ товарища предсѣдателя А. Г. Бремѣва и подъ его непосредственнымъ руководствомъ, рѣшило произвести съ лѣта 1910 г. нѣкоторые опыты по улучшенію насажденій участка путемъ удобренія его почвы, а также обмѣненія травами, и насажденія разными молодыми деревьями. Къ этимъ, такъ называемымъ культурнымъ работамъ, были привлечены ученики, служащіе на дачахъ, а затѣмъ добровольно примкнули къ нимъ и пансіонеры. Была организована добыча ила со дна рѣки Сестры, покупалась и свозилась на участокъ черноземная земля, равно какъ и навозъ; разный растительный мусоръ, вѣтки, иглы, сухія сучья—все это собиралось въ кучи со всего участка, деревья самага парка подчищались, сухія вѣтки обрубались, и измельченной смѣсью всего этого покрывалась сплошь почва участка слоемъ отъ 3 до 6 верш. въ глубину. Въ одномъ углу участка, для остановки песчаного наноса съ образовавшейся песчаной горки, былъ устроенъ брустверь изъ смѣси ила съ пескомъ. Опытъ въ



Спальня учениковъ въ лѣтней дачѣ.

первый же годъ оказался очень удачнымъ; осыпаніе песка остановилось, а самый брустверь, какъ равно и покрытая смѣсью почва, начали зеленѣть отъ посѣянныхъ на нихъ травъ. Особенно быстро принималась земляника «Викторія», служившая одновременно прекраснымъ средствомъ для скрѣпленія почвы и затѣненія ея отъ жгучихъ лучей лѣтняго солнца. Для опыта, на участкѣ сажались кусты малины, шиповника, черемухи, крушины, бредины и др., а также молодые деревца клена, осины, ясеня и черенки тополя. Нѣкоторыя породы прекрасно принимаются, но иныя, не смотря на всѣ заботы, гибнутъ изъ-за песчаного грунта земли: уходящіе въ глубину корни не находятъ себѣ ни питанія, ни достаточной влаги и растенія погибають.

• Чтобы задержать осыпаніе песка вдоль уличной панели, а черезъ это и обнаженіе палисадника, подъ который стали проникать на участокъ постороннія собаки и сосѣднія куры, портя насажденія и посадки участка, слѣланъ былъ опытъ укрѣпленія панели насажденіемъ молодыхъ хвойныхъ деревьевъ. Осенью панель была приподнята до первоначальной своей высоты, укрѣплена гнилыми бревнами и досками отъ стараго ледника и вдоль ея, за два года, посажено 200 молодыхъ сосенъ. Для большей связи, песокъ на панель былъ насыпанъ съ прослойкою сосновыхъ вѣтокъ, полученныхъ при подчисткѣ парка участка. Въ недалекомъ будущемъ, при ежегодной замѣнѣ засыхающихъ деревьевъ новыми посадками, панель приметъ красивый видъ сосновой аллеи, которая защититъ участокъ отъ летучихъ песковъ со стороны Петровскаго проспекта.

Вообще всѣ эти работы по укрѣпленію песковъ и насаженію лиственныхъ деревьевъ и кустовъ на песчаномъ участкѣ земли, несмотря на относительную медленность ихъ за неимѣніемъ средствъ и отсутствіемъ во-время и въ достаточномъ количествѣ рабочихъ рукъ, весьма полезны и желательны и на будущее время. Полезны онѣ и въ

смыслѣ гигиеническомъ, какъ укрѣпляющія организмъ учениковъ и пансіонеровъ, такъ и въ смыслѣ культурномъ—для самого участка. Помимо этихъ работъ, ежегодно устраиваются клумбы и засѣваются разнообразными цвѣтами. Всѣмъ этимъ работамъ ведется особый дневникъ подъ заглавіемъ «Помощь природѣ», въ которомъ подробно записываются всѣ работы, результаты ихъ, а также и поименный списокъ всѣхъ участниковъ работъ.

Вкратцѣ, за всѣ четыре года этихъ работъ, сдѣлано слѣдующее: крутые склоны горы у лѣтней дачи, кромѣ западной и сѣверо-западной части, покрыты вышеописанной удобрительной смѣсью (323 кв. саж.) а также мѣсто, занятое акаціями, на протяженіи 108 саж. и шириною въ одинъ аршинъ (36 кв. саж.). Часть другой горы, отъ водопроводной башни до дорожки, длиною въ 8 саж. и шир. 3 саж., также покрыта такою же смѣсью (24 кв. саж.). Устроены цвѣточныя клумбы (18 кв. саж.) и четыре участка (24 кв. саж.) для временной разсады кустовъ, черенковъ и т. п.; проложена канава, съ подсышкой питательной земли, вдоль забора со стороны берегового парка, длин. въ 51 саж. и шир. въ 1 арш. (17 кв. саж.), и по этой канавѣ посажено до 200 разныхъ деревьевъ и кустовъ. Такимъ образомъ, всего покрыто указанной смѣсью 396 кв. саженъ.

Для исполненія вышеуказанной работы использовано удобрительныхъ матеріаловъ: купленной полевой земли 8 куб. саж. (свыше 4.000 пуд.), хвой и древеснаго мусора 11 куб. с. (свыше 2.000 п.), доставленнаго на носилкахъ изъ-подъ горы на участокъ $5\frac{1}{4}$ куб. ила со дна р. Сестры (ок. 4.000 пуд.), купленнаго навоза (52 воза), парниковаго мусора, камня и песка $1\frac{1}{8}$ куба (580 пуд.), а всего около 25 куб. саженъ матеріала или свыше 10.000 пуд. И такъ какъ весь этотъ матеріалъ разносился, а часто и доставлялся, какъ иль, на носилкахъ и лопатахъ, то отсюда

видно, что, при незначительномъ количествѣ рабочихъ рукъ, это была не легкая и весьма энергичная работа.

За эти четыре года было посажено древесныхъ и кустарныхъ насаждений свыше 400 штукъ; земляники «Викторія»—36 кустовъ, давшихъ за 4 года свыше 6000, разсаженныхъ по разнымъ мѣстамъ участка; кромѣ того, молодыхъ сосенъ вдоль панели на протяженіи 50 саж.—200 штукъ.

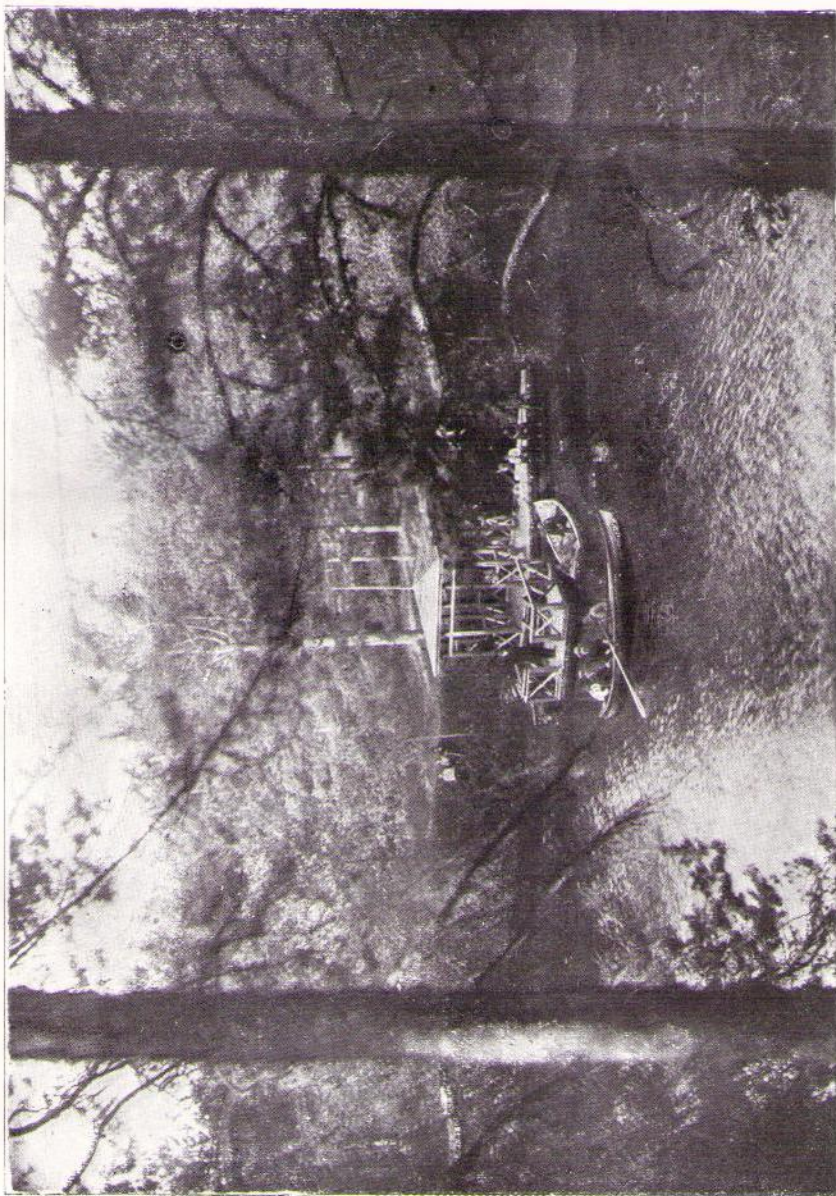
До 1910 г., какъ уже было выше упомянуто, посажено было 800 молодыхъ деревьевъ,—рябинъ, березъ и елей,—но къ тому времени многія изъ нихъ уже погибли; акацій вдоль забора было посажено 800 кустовъ, но всѣ они, вслѣдствіе песчаной почвы, остались чахлыми и низкорослыми; за первыя пять лѣтъ было куплено 50 возовъ навоза и приблизительно 5 кубиковъ земли.

Сознавая важность вышеописанныхъ работъ, правленіе впервые внесло въ смѣту на 1911 г. расходъ на культурныя работы въ 60 р., который и былъ утвержденъ общимъ собраніемъ. Но на 1912 г. оно, помимо такого же смѣтнаго назначенія, ввело еще въ подписныя бланки, для желающихъ членовъ общества, особую рубрику пожертвованій на культурныя работы и, такимъ путемъ, получило пожертвованій на 24 р. 80 к. Кромѣ того, Управляющій типографіей пожертвовалъ на тотъ же предметъ 20 руб. На 1913 г. было ассигновано 50 руб. и пожертвовано членами общества по подпискѣ 13 р. 75 к. Всего, такимъ образомъ, на приходъ за эти четыре года было получено на культурныя работы 228 р. 55 к., а израсходовано 186 р. 45 к.

Одновременно съ вышеизложенною дѣятельностью, правленіе обратило серьезное вниманіе и на упорядоченіе внутренняго распорядка жизни на обѣихъ дачахъ. Принявъ во вниманіе, что постоянный медицинскій надзоръ въ лицѣ надзирателя - фельдшера былъ упраздненъ въ санаторіи еще въ началѣ 1909 года, правленіемъ, въ январѣ 1910 г., послѣ совѣщанія съ врачомъ типографіи и съ одобренія админи-

страціи послѣдней, было постановлено, что въ санаторію не могутъ быть посылаемы лица, одержимыя какими бы то ни было заразными болѣзнями, а также такія, которыя серьезно больны и нуждаются въ постоянномъ и правильномъ медицинскомъ надзорѣ. Сдѣлано это было для того, чтобы, во-первыхъ, не превратить санаторію въ очагъ заразы для другихъ пансіонеровъ, и, во-вторыхъ, при отсутствіи въ санаторіи постоянного медицинскаго надзора, чтобы отправкой туда лицъ серьезно больныхъ не причинить имъ вмѣсто пользы еще большаго вреда. Затѣмъ, въ видахъ большей справедливости при выборѣ желающихъ ѣхать въ санаторію на отдыхъ и поправку въ здоровьѣ, измѣненъ былъ, съ одобренія администраціи типографіи, и самый порядокъ выбора и отсылки въ санаторію. Съ 1910 г. и по настоящее время, лица, желающія воспользоваться санаторіею, подаютъ о томъ своевременныя заявленія въ правленіе, одновременно свидѣтельствуются врачомъ типографіи и нужда каждаго въ санаторіальномъ отдыхѣ обозначается въ ‰‰‰ отношеніи. Правленіе избираетъ изъ всѣхъ желающихъ наиболѣе нуждающихся въ отдыхѣ, причемъ, согласно позднѣйшему постановленію, даетъ преимущество членамъ общества передъ не-членами, такъ какъ первые, своими пожертвованіями, лично участвуютъ въ расходахъ по содержанію дачъ, а при равенствѣ ‰‰ у самихъ членовъ принимаетъ во вниманіе и старшинство по времени поступленія въ общество. Избранъ, такимъ образомъ, кандидатъ на отправку въ санаторію, правленіе, при согласіи на это администраціи, отсылаетъ избранныхъ въ первую же очередь. Передъ введеніемъ въ дѣйствіе вышеизложеннаго постановленія, весною 1910 г. была произведена во всѣхъ помѣщеніяхъ санаторіи полная и основательная дезинфекція командированнымъ туда фельдшеромъ типографіи В. А. Казакомъ.

Тогда же правленіе вновь пересмотрѣло всѣ правила общежитія, какъ въ санаторіи, такъ и на ученической дачѣ,



Рѣка Сестра. Пристань и лодки дачной колонии.

и, съ одобренія администраціи типографіи, издало ихъ для руководства и свѣдѣнія проживающихъ и надзирающихъ на дачахъ лицъ. Въ предупрежденіе могущаго возникнуть со стороны пансіонеровъ недовольства продовольствіемъ, правленіе, въ дополненіе къ бывшимъ правиламъ, предоставило имъ право присутствовать при приѣмкѣ продуктовъ отъ подрядчика и слѣдить за качествомъ и количествомъ принимаемаго. Передъ открытіемъ санаторіи, правленіе выработало нормы расходовъ на продовольствіе пансіонеровъ и служащихъ; имѣя въ своемъ распоряженіи весьма ограниченный кредитъ, правленіе на суточное содержаніе пансіонера ассигновало 55 коп. и служащаго 40 к.; разница проистекала изъ того, что для каждаго пансіонера ежедневно выписывалось по бутылкѣ молока и бѣлый хлѣбъ. Была выработана особая форма требовательныхъ тетрадей на продукты и припасы; въ концѣ мѣсяца, по этимъ требованіямъ проверяются правленіемъ счета и затѣмъ передаются для оплаты въ типографію. На первые три дня Св. Пасхи, Р. Х., а съ 1912 г. и въ послѣдніе три дня масленицы, разрѣшено въ цѣляхъ улучшенія пици тратить на каждаго двойной паекъ; кромѣ того, послѣ заутрени устраиваются розговѣны, а наканунѣ Новаго года выдается каждому по бутылкѣ меда.

Одновременно правленіе исходатайствовало у администраціи типографіи улучшеніе матеріальнаго положенія надзирателя, кухарки и дворника, жившихъ до того времени въ сравнительно тяжелыхъ условіяхъ.

Однако, несмотря на строгія условія съ подрядчиками по доставкѣ всегда свѣжихъ и надлежащаго качества продуктовъ, пица понемногу, изъ года въ годъ, становилась все менѣе и менѣе удовлетворительной. Правленіе это видѣло, сознавало, но до осени 1913 г. оставалось безсильно противодѣйствовать этому нежелательному явленію. По мѣрѣ того, какъ провизія и всѣ съѣстные припасы изъ года въ годъ поднимались въ цѣнѣ, невозможно было въ предѣлахъ

разъ установленнаго пайка получать провизію въ томъ же количествѣ, и столъ пансіонеровъ становился все менѣе обильный и питательный, чѣмъ въ началѣ. Еще весною 1913 г. правленіе представило по этому поводу объяснительную записку администраціи типографіи, но послѣдняя, въ виду неимѣнія средствъ, а главное — въ виду наступленія лѣтняго времени, когда всѣ, и пансіонеры и ученики, питаются изъ одного котла, т. е. находятся въ значительно лучшихъ условіяхъ, разсмотрѣніе вопроса этого отложила до осени. Осенью же Управляющій типографіею А. А. Жедринскій, обсудивъ вновь этотъ вопросъ съ правленіемъ и имѣя въ виду, что съ 1914 года казною будетъ увеличена субсидія обществу съ 1.500 руб. до 2.000 руб. въ годъ, разрѣшилъ увеличить нормы пайка, кромѣ лѣтняго времени, въ слѣдующихъ размѣрахъ: по буднимъ днямъ на каждого прибавляется по 5 к. въ сутки, а по воскреснымъ и праздничнымъ днямъ еще добавляется по 15 коп. на человѣка. Соглашеніе это вступило въ силу съ сентября мѣсяца истекшаго года и произвело весьма отрадное впечатлѣніе на всѣхъ проживающихъ на дачахъ.

До зимнихъ мѣсяцевъ 1911 г., правленіе отсылало въ санаторію отъ 2 до 4 лицъ, смотря по количеству изъявившихъ желаніе. Но съ 1911 г. правленіе стало посылать на зимніе мѣсяцы, т. е. съ 1 ноября по 1 апрѣля, не болѣе трехъ человѣкъ. Постановленіе это было вызвано желаніемъ сдѣлать сбереженія по затратамъ общественныхъ суммъ на отопленіе дачи въ зимнее время, такъ какъ дало возможность правленію весь верхній этажъ санаторіи на зимніе мѣсяцы наглухо закрыть, равно какъ парадный ходъ и лѣтнюю столовую санаторіи, плотно обивъ двери войлокомъ и клеенкой; столовая на зиму была перенесена въ бывшее помѣщеніе бібліотеки, и, при такихъ условіяхъ, одновременно болѣе трехъ человѣкъ посылать въ санаторію нельзя было.

Затѣмъ, въ 1910 г. правленіе, для облегченія надзора за дѣйствіями служащихъ и въ цѣляхъ улучшенія дачной жизни, ввело на дачахъ *книгу жалобъ и заявленій*, въ которую могутъ быть заносимы жалобы и неудовольствія какъ живущихъ пансіонеровъ, такъ и посѣщающихъ дачи членовъ общества. Съ этою же цѣлью были установлены двѣ очередныя ежемѣсячныя *внезапныя* поѣздки на дачу членовъ правленія. Всѣ распоряженія какъ правленія, такъ по уполномочию и отдѣльныхъ членовъ его записываются съ тѣхъ поръ, для памяти и руководства надзирающихъ за дачами лицъ, въ особую *книгу распоряженій*. Для точнаго учета расхода строительнаго и пр. матеріала, а также и авансовыхъ денегъ были заведены *матеріальная и авансовая книги*.

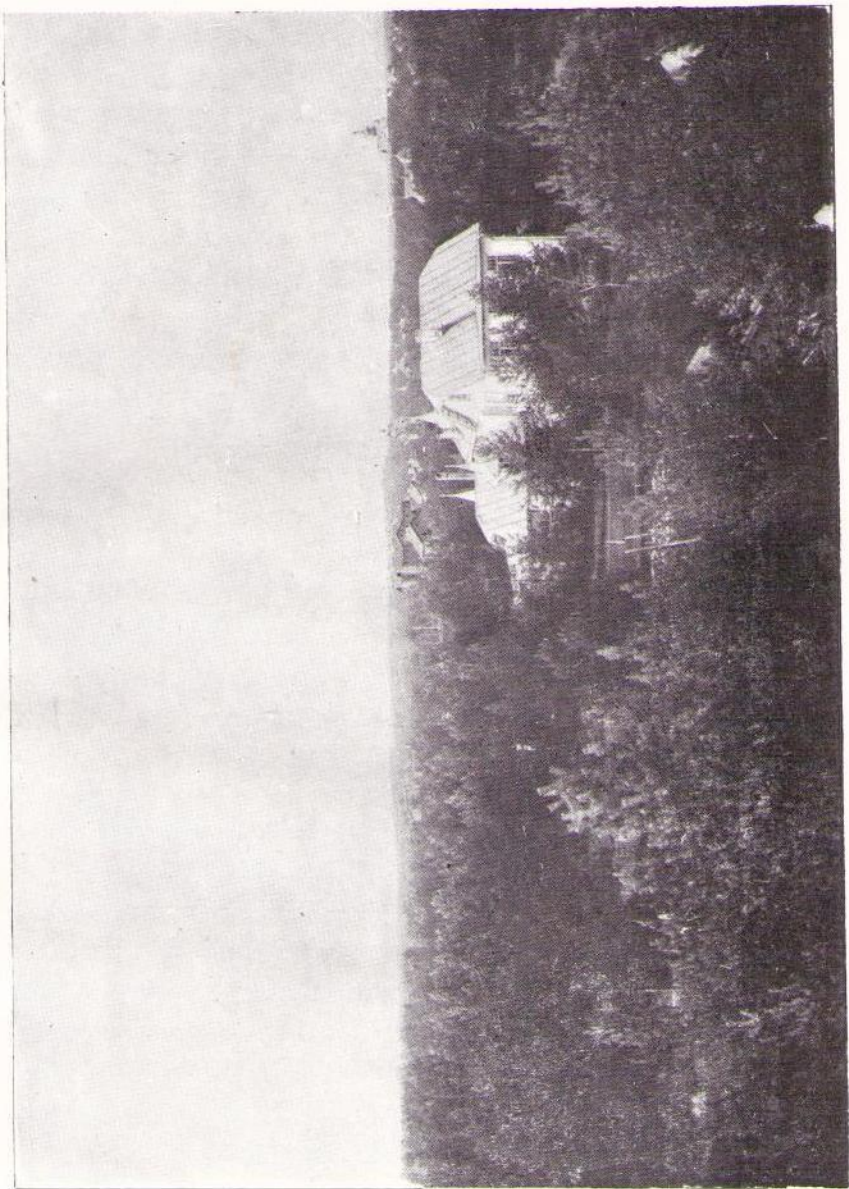
Послѣ перерыва 1909 г., санаторія была открыта на вышеизложенныхъ основаніяхъ 1 марта 1910 г. и, съ тѣхъ поръ, непрерывно дѣйствуетъ по настоящее время. Ученическая дача ежегодно открывается числа 9—10 мая по 1 сентября. Всѣ ученики, въ виду сравнительно небольшого количества ихъ, дѣлятся обыкновенно на двѣ очереди, причѣмъ одна пользуется первою половиною лѣта, а другая второю. Съ 1 марта 1910 г. по 1 ноября 1913 года всего перебивало въ санаторіи 144 человекъ, причѣмъ 12 изъ нихъ пробыли непрерывно по два мѣсяца. За предшествующее время, до 1 марта 1910 г., въ санаторіи жило 79 человекъ и изъ нихъ двое непрерывно по два мѣсяца.

Что же касается количества учениковъ, то послѣдніе годы, вслѣдствіе значительнаго сокращенія числа ихъ въ типографіи, очередныя группы были весьма немногочисленны, но за то ученики проживали по долгу на дачѣ, что, въ свою очередь, весьма благотворно отзывалось на ихъ здоровьѣ. Въ 1904 г. на дачѣ перебивало 54 ученика, въ 1905—46, въ 1906—35, въ 1907—30, въ 1908—30, въ 1909—36, въ 1910—29, въ 1911—15, въ 1912—19 и 1913—20 человекъ.

Порядокъ жизни на ученической дачѣ остался почти безъ измѣненій. При каждой очереди, для ближайшаго надзора за поведеніемъ учениковъ, администраціей типографіи командирруется особый дядька изъ служащихъ въ типографіи сторожей. Дежурными учениками, по примѣру прошлыхъ лѣтъ, велся и продолжаетъ вестись дневникъ пребыванія учениковъ на дачѣ. Съ введеніемъ работъ по удобренію и улучшенію почвы и обѣмненію участка, ученики привлечены были къ этимъ работамъ и, надо отдать имъ справедливость, эти работы они исполняютъ съ большой охотой и нерѣдко искреннимъ увлеченіемъ. О добровольномъ участіи въ этихъ работахъ пансіонеровъ—уже было выше сказано.

Постоянно озабоченное увеличеніемъ доходовъ общества, правленіе предложило общему собранію осуществить въ 1911 г., въ видѣ опыта, сдачу въ наемъ на лѣтнее время зимняго помѣщенія. Дача пансіонеровъ, при переводѣ послѣднихъ на лѣто въ верхній этажъ ученической дачи, ежегодно пустовала все лѣто, тогда какъ, при отдачѣ въ наемъ постороннимъ лицамъ, она могла бы давать обществу довольно значительный, для бюджета его, доходъ. Мысль эта была одобрена Общимъ собраніемъ и правленіе съ весны 1911 г. приступило къ осуществленію своего плана.

Согласно первоначальному предположенію, рѣшено было сдавать зимнее помѣщеніе *по комнатно*. Съ этою цѣлью, для начала дѣла, были приобрѣтены два самовара, чайная посуда, корзиночки, масленки, скатерти, салфетки и т. п., всего на сумму около 48 р. и, кромѣ того, нанята отдѣльная прислуга для комнатныхъ услугъ. Но опытъ сдачи помѣщенія по комнатамъ, въ общемъ, оказался неудачнымъ. Во-первыхъ, впервые сдававшаяся въ наемъ дача, не могла привлечь многихъ жильцовъ за малоизвѣстностью еще публикѣ самого предпріятія, дѣлать же большія затраты на рекламы—было затрачено 32 р.—правленіе полагало риско-



Видъ съ башни лѣтней дачи. (Зимняя дача и окрестности).

ванымъ; во-вторыхъ, мѣшали успѣху весьма затруднительный проходъ и проѣздъ къ участку, благодаря глубокимъ сыпучимъ пескамъ, отдѣляющимъ его отъ проѣзжаго моста; въ третьихъ, отсутствие вблизи санаторіи столовой или соответственнаго ей заведенія сильно стѣсняло живущихъ, пользоваться же единственной кухней на дачѣ, вѣсьмъ сообща, помимо разныхъ недоразумѣній между жильцами, было и неудобно, а для одинокихъ лицъ и невозможно. Въ общемъ итогѣ, расходы хотя и окупились, но и прибыли общество отъ этого предпріятія не получило.

Велѣдствіе вѣсьмъ вышеизложенныхъ обстоятельствъ, правленіе рѣшило отказаться на будущее время отъ сдачи помѣщенія въ наемъ отдѣльными комнатами и постановило: съ будущаго года принять мѣры къ отдачѣ всего зданія отдѣльному лицу или предпринимателю, или же какому-нибудь приюту или учебному заведенію. Отчасти также и въ этихъ видахъ были устроены тѣ деревянные мостки (тротуары), о которыхъ говорилось выше.

На слѣдующій годъ, лѣтомъ 1912 г., дача была сдана цѣликомъ одному лицу, а на лѣто 1913 г. ею, на правахъ съемщика, воспользовалась Экспедиція заготовленія государственныхъ бумагъ. За эти два года сдача на лѣто санаторіи въ наемъ дала обществу чистаго дохода 1.041 руб. 56 коп. Изъ этого видно, что отдача помѣщенія въ наемъ является одной изъ главныхъ статей дохода общества и заслуживаетъ серьезнаго вниманія. Къ сожалѣнію, крайне неудачное расположеніе участка относительно путей сообщенія затрудняетъ правленіе въ значительномъ повышеніи арендной платы и выдвигаетъ на очередь весьма трудный и сложный вопросъ объ устройствѣ переѣзда черезъ желѣзнодорожное полотно отъ проѣзжей дороги до воротъ дачи и превращенія сыпучихъ несквозь Петровскаго проспекта въ удобную проѣзжую дорогу. Отсутствие дороги и переѣзда не только обезцѣниваетъ зимнюю дачу, но отражается весьма

неблагоприятно и на доставкахъ на дачи дровъ, земли, навоза и др. громоздкихъ матеріаловъ. Правленіе надѣется, что, при содѣйствіи администраціи типографіи, оно въ недалекомъ будущемъ осилитъ и это затрудненіе и тогда значительно повысится доходность общества отъ арендной платы за зимнее помѣщеніе.

Затѣмъ, въ тѣхъ же цѣляхъ увеличенія средствъ общества, правленіе въ 1912 г. организовало разрѣшенную Г. Градоначальникомъ публичную лотерею въ пользу общества и выручило чистаго дохода 350 руб., а въ 1913 г. реализовало подаренную обществу еще въ 1910 г. картину художника академика І. Е. Крачковскаго за 311 руб. Наконецъ, заканчивая изложеніе этой стороны дѣятельности правленія, необходимо съ глубокою благодарностью отмѣтить здѣсь значительныя пожертвованія, сдѣланныя Управляющимъ типографіею А. А. Жедринскимъ отъ устраиваемыхъ имъ въ пользу общества благотворительныхъ спектаклей: въ 1910 г. этимъ путемъ поступило въ кассу общества 869 р. 90 к. и въ 1913 г.—456 р., а всего 1.325 р. 90 к.

За десять лѣтъ своего существованія, общество два раза пережило очень тревожныя положенія: первый разъ въ 1909 г., когда дѣятельность санаторіи была прекращена за возбужденіемъ вопроса о правильности затратъ на ея содержаніе изъ спеціальныхъ суммъ типографіи. Если-бы тогда вопросъ этотъ былъ разрѣшенъ въ отрицательную сторону, общество не имѣло бы возможности собственными силами поддерживать существованіе санаторіи и послѣдняя оказалась бы закрытою и по сейчасъ. Въ этотъ трудный періодъ жизни общества его выручили своевременныя представленія и записки Управляющаго типографіею А. А. Жедринскаго и бывшаго Управляющаго, Сенатора В. И. Маркевича. Во-второй разъ, въ 1911 г., общество вновь пережило нѣсколько тревожныхъ недѣль, но уже въ другомъ отношеніи.

Дѣло въ томъ, что, еще весною того года, среди мѣстныхъ дачъ распространился слухъ, будто прибрежная полоса земли, отдѣляющая дачный участокъ отъ р. Сестры и принадлежащая Сестрорѣцкому оружейному заводу, будетъ раздѣлена на участки для сдачи въ аренду частнымъ лицамъ. Въ скоромъ времени на одномъ изъ ближайшихъ участковъ, у берега котораго стоялъ плотъ общества и была устроена пристань для лодки, стали возводить дачу, а на участкѣ, непосредственно граничащемъ съ нашимъ, привезены были камни для фундамента другой дачи.

Видя такой серьезный оборотъ дѣла, правленіе спѣшно командировало въ Сестрорѣцкій заводъ одного изъ членовъ для ознакомленія съ положеніемъ дѣла, а затѣмъ, вторично, другого члена для переговоровъ объ условіяхъ аренды и выясненія необходимости оставить свободными проходы между предполагаемыми участками, въ цѣляхъ свободнаго доступа къ рѣкѣ всѣмъ живущимъ на участкахъ сосѣднихъ благотворительныхъ обществъ.

Обсудивъ результаты переговоровъ, а также крайне невыгодныя и серьезныя послѣдствія для общества въ случаѣ осуществленія плана Сестрорѣцкаго завода, правленіе 12 Мая послало заводу прошеніе, въ которомъ, по изложеніи всѣхъ невыгодныхъ для общества послѣдствій отъ сдачи въ аренду прибрежной полосы, было, между прочимъ, сказано:

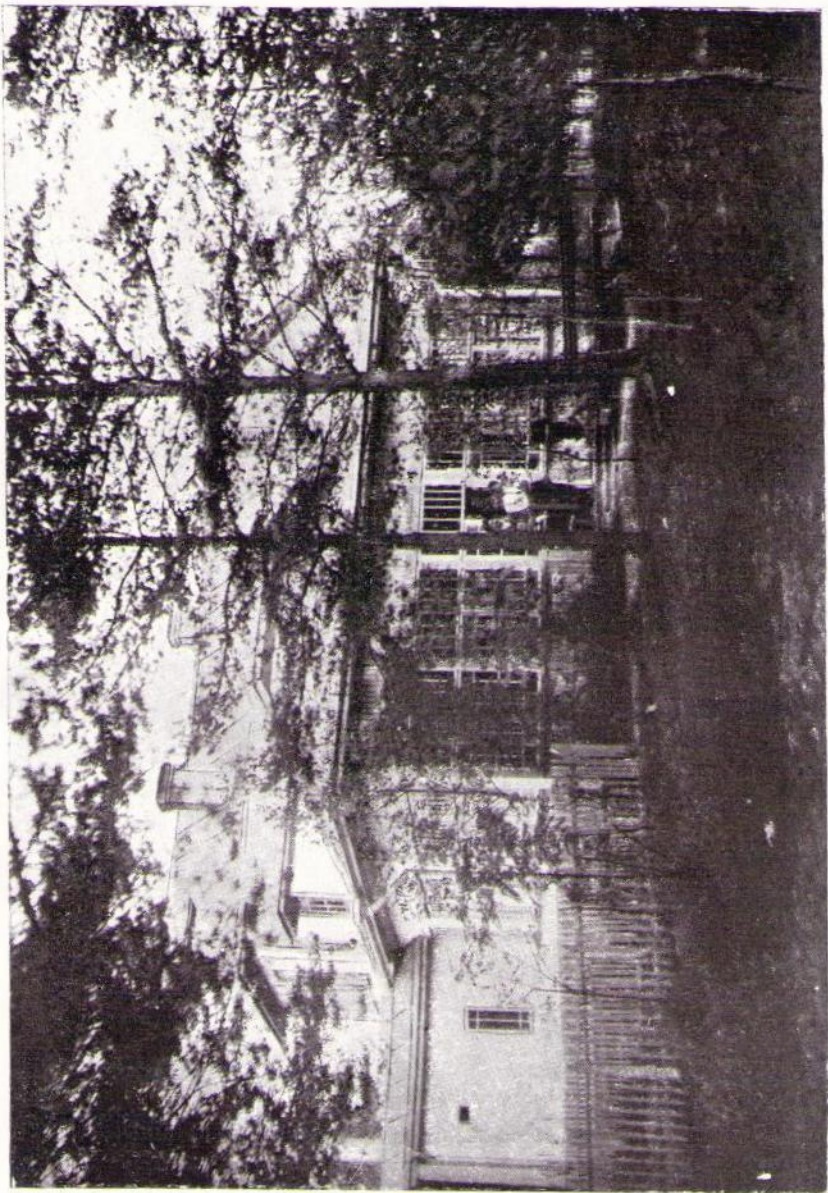
«береговая мѣстность, граничащая съ участкомъ Сенатской типографіи, настолько необходима Обществу, что Правленіе охотно выступило бы на торгахъ Хозяйственнаго Комитета для снятія участка въ аренду. Но, принявъ во вниманіе, что, съ одной стороны, *Общество имѣетъ цѣлью поддержаніе здоровья и продленіе трудоспособности работающихъ и служащихъ въ Сенатской типографіи и, своею дѣятельностью, отдаляетъ, въ интересахъ казны, время назначенія имъ пенсій и пособій по закону 6 марта 1906 г., а съ*

другой—что оно само ежегодно получает субсидію отъ казны въ размѣрѣ 1.500 руб.—плата аренды артиллерійскому вѣдомству за участокъ береговой земли явилась бы, въ дѣйствительности, лишь возвратомъ въ казну части помянутаго пособия». А потому, Правленіе просить предоставить Обществу въ бесплатное пользованіе береговой участокъ земли, граничащій съ участкомъ Общества. «Въ случаѣ, если бы для удовлетворенія настоящаго ходатайства понадобилась бы необходимость въ испрошеніи Всемилостивѣйшаго соизволенія ЕГО ИМПЕРАТОРСКАГО ВЕЛИЧЕСТВА, то Правленіе просить дать соответственное движеніе вышеизложенной просьбѣ, причемъ считаетъ долгомъ присовокупить, что участокъ земли № 2 былъ отведенъ для благотворительныхъ цѣлей Сенатской типографіи съ Высочайшаго ЕГО ИМПЕРАТОРСКАГО ВЕЛИЧЕСТВА соизволенія».

Точно такое же прошеніе было одновременно (17 мая) послано и въ Главное артиллерійское управленіе. Ходатайство правленія было поддержано срочною телеграммою свое- временно обо всемъ ознакомленнаго основателя Общества— Сенатора В. И. Маркевича—слѣдующаго содержанія:

«Въ дополненіе къ личнымъ объясненіямъ, долгомъ считаю сообщить Вашему Превосходительству, что на принадлежащемъ Сестрорѣцкому заводу берегу рѣки Сестры, не выжидая результатовъ завтрашнихъ торговъ, возводятся уже частныя строенія. Эта мѣра весьма стѣснительна для Сенатской колоніи, пользующейся особымъ Монаршимъ вниманіемъ. Какъ основатель колоніи, ходатайствую объ испрошеніи Высочайшаго соизволенія на передачу въ пользованіе Сенатской санаторіи прилегающаго къ ней берега рѣки».

Въ результатъ всѣхъ тревогъ и хлопотъ, правленіе получило отъ Главнаго артиллерійскаго управленія нижеслѣдующее отношеніе отъ 20 іюля 1911 года: «Въ виду ходатайства правленія отъ 17 мая с. г., Начальнику Се-



Зимняя дача. Видъ на веранду.

строрѣцкаго завода 20 мая сего года за № 18815 предписано не сдавать въ аренду частнымъ лицамъ береговой полосы, отдѣляющей отъ рѣки Сестры земельные участки различныхъ благотворительныхъ учреждений. Береговая полоса эта предоставлена для свободнаго доступа къ водѣ и какъ мѣсто для прогулокъ всѣхъ благотворительныхъ учреждений, въ томъ числѣ дачи Сенатской типографіи.—Въ виду изложеннаго, ходатайство Правленія о сдачѣ въ бесплатное пользованіе береговой полосы, граничащей съ участкомъ Общества, удовлетворить не представляется возможнымъ».

Изъ вышеприведеннаго видно, что основатель колоніи и общества, Сенаторъ В. И. Маркевичъ, и въ этомъ случаѣ поддержаль правленіе въ борьбѣ его съ Сестрорѣцкимъ заводомъ въ цѣляхъ защиты интересовъ общества, а правленіе имѣло случай официально заявить о принципиальномъ значеніи дѣятельности общества какъ для интересовъ казны, такъ и для внутренняго быта рабочихъ и служащихъ Сенатской типографіи. Поддержаніе здоровья и продленіе трудоспособности работающихъ въ послѣдней лицъ не только выгодно для казны, въ смыслѣ отдаленія времени назначенія работающимъ и служащимъ пенсій на основаніи закона 6 марта 1906 года, но оно выгодно и для самихъ работающихъ, ибо чѣмъ дольше непрерывно работаютъ они въ типографіи, тѣмъ яснѣе выражается требуемая закономъ связь утраты или пониженія трудоспособности съ условіями профессиональнаго труда и тѣмъ основательнѣе становится право на полученіе пенсій въ усиленныхъ размѣрахъ. Это серьезное значеніе дѣятельности общества станетъ еще яснѣе въ сознаніи работающихъ, когда, въ самомъ ближайшемъ времени, будетъ распространень на Сенатскую типографію законъ 23 іюня 1912 г., законъ объ обезпеченіи рабочихъ, служащихъ и ихъ семействъ на случай заболѣванія, безотносительно уже къ профессиональному труду. Такимъ образомъ, существованіе

общества, его дѣятельность и матеріальное процвѣтаніе являются не однимъ лишь гуманнѣмъ дѣломъ, но въ корнѣ связано съ личными интересами всѣхъ работающихъ и вольнонаемныхъ служащихъ Сенатской типографіи. Чѣмъ больше будетъ доходовъ у общества, тѣмъ шире сможетъ оно развить свою дѣятельность по приѣму на отдыхъ и поправку въ санаторіи переутомившихся тружениковъ типографіи, и вмѣсто 3—4 лицъ будетъ ежемѣсячно посылать по 5—6 и болѣе человекъ, потому что, имѣя болѣе доходъ, оно сможетъ тогда и само уже доплачивать къ казенной субсидіи на содержаніе излишнихъ пансіонеровъ.

Къ сожалѣнію, сознаніе серьезнаго значенія дѣятельности общества существуетъ преимущественно лишь въ средѣ рабочаго персонала, что ясно видно изъ нижеслѣдующей таблицы движенія дѣйствительныхъ членовъ общества за всѣ десять лѣтъ.

Дѣйствит. члены.	Въ день основанія об—ва.	К Ъ 1 Н О Я Б Р Я (въ годахъ).									
		1904	1905	1906	1907	1908	1909	1910	1911	1912	1913
Изъ служащ. администр. ч. . .	66	Свѣдѣній нѣтъ.	74	48	32	39	20	13	14	17	15
Изъ рабочаго персонала . . .	172		182	189	189	199	114	91	158	179 ¹⁾	145 ¹⁾
Посторон- нихъ лицъ . . .	5		20	22	13	10	7	6	9	6	3
ВСЕГО . . .	243	266	276	259	234	248	141	110	181	202	163 ²⁾

¹⁾ Съ 1912 г. Правленіе, придерживаясь Уст., рѣшило не включать въ полноправные члены об—ва несовершеннолѣтнихъ, хотя и самостоятельныхъ работниковъ, и потому въ эти цифры включены жертвователи членскаго взноса безъ спеціальнаго назначенія, т. е. тѣ лица, которыя въ прежніе годы засчитывались въ дѣйствительные полноправные члены об—ва.

²⁾ Убыль дѣйствительныхъ членовъ рабочаго персонала въ 1913 г. объясняется увольненіемъ отъ работъ въ 1912 г. послѣ бывшей забастовки нѣсколькихъ десятковъ человекъ, изъ коихъ многіе были членами общества.

Не лишено интереса и то обстоятельство, что изъ числа служащихъ въ административныхъ отдѣленіяхъ типографіи непрерывно членами общества, съ 1903 г. по 1 ноября 1913 г., состоятъ всего 6 человекъ: съ 1904 г.—1 чел., 1907 г.—1 чел., 1910 г.—1 чел., 1911 г.—4 чел. и съ 1912 г.—2 чел., всего 15 человекъ.

Изъ среды рабочаго персонала непрерывно состоятъ членами общества: съ 1903 г.—16 человекъ: съ 1904 г.—2 чел.; 1905 г.—нѣтъ; 1906 г.—8 чел.; 1907 г.—7 чел., 1908 г.—7 чел.; 1909 г.—8 чел.; 1910 г.—23 чел.; 1911 г.—31 чел.; 1912 г.—43 чел., всего 145 человекъ.

За десять лѣтъ дѣятельности общества движеніе капиталовъ его выразилось въ слѣдующихъ суммахъ:

1) Увеличеніе неприкосновеннаго капитала:

Въ день открытія общества, 15 ноября 1903 г., неприкосновеннаго капитала числилось 500 руб.; 1 ноября 1904 г.—947 р. 50 к.; 1905 г.—1.661 р. 18 к.; 1906 г.—2.115 р. 38 к.; 1907 г.—2.648 р. 38 к.; 1908 г.—3.346 р. 40 к.; 1909 г.—3.413 р. 40 к.; 1910 г.—3.563 р. 40 к.; 1911 г.—4.220 р. 40 к.; 1912 г.—4.487 р. 10 к.; 1913 г.—4.941 р. 05 к.—Въ настоящее время размѣръ его достигъ свыше 5.000 руб.

2) Пожертванія въ спеціальный капиталъ:

Въ 1904 г.—3.057 р. ¹⁾; 1905 г.—10 р.; 1906 г.—92 р. 01 к.; 1907 г.—100 р.; въ 1908, 1909, 1910 и 1911 г. г. ничего не поступало: въ 1912 г.—44 р. 80 к. въ 1913 г.—13 р. 75 к.—Капиталъ этотъ жертвовался на постройку зимней дачи, на покупку большого образа-кіота для столовой той же дачи, на покупку сѣмянъ, древносажденія и культурныя работы.

¹⁾ Въ этой суммѣ включены 3.000 р., пожертвованные И. П. Исаковымъ на постройку зимней дачи.

Въ настоящее время дачное благотворительное общество Сенатской типографіи владѣть, на казенномъ участкѣ земли, недвижимымъ имуществомъ стоимостью въ 23.103 р. и движимымъ—на сумму около 5.000 руб.

Заключение.

Бросая общій взглядъ на истекшія десять лѣтъ жизни общества, можно съ полною увѣренностью сказать, что худшія времена его остались уже позади, и въ настоящее время общество, при поддержкѣ администраціи типографіи и неизмѣнно благосклонномъ вниманіи къ нему основателя его, Сенатора Василія Ивановича Маркевича, можетъ бодро смотрѣть на свое будущее. Равнымъ образомъ, на основаніи сдѣланныхъ въ очеркѣ выводовъ, есть полное основаніе предполагать, что разумный рабочій персоналъ типографіи, поддерживавшій общество на своихъ трудовыхъ плечахъ въ худшія времена его жизни, поддержитъ его съ неослабной энергіей и на будущее время; и чѣмъ непосредственнѣе отзовется этотъ персоналъ къ хорошему гуманному дѣлу помощи ближнему, тѣмъ больше чести и славы будетъ ему и, къ сожалѣнію, тѣмъ грустнѣе за тѣхъ, кто, казалось бы, долженъ стоять впереди и подавать примѣръ своими дѣйствіями.



Столовая пансионеровъ въ зимней дачѣ.

СПИСОКЪ ЛИЦЪ,

состоявшихъ членами Правленія и Ревизионной
комиссіи со дня основанія общества.

І. Въ правленіи.

а) по избранію:

- А. Ф. Ланге, председателемъ съ 15 ноября 1903 г. по 24 февраля 1904 г.
 " " членомъ правленія съ 24 февраля 1904 г. по 2 апрѣля 1904 г.
 И. Т. Ивановъ, товарищ. предсѣд. съ 15 ноября 1903 г. по 24 февр. 1904 г.
 " " предсѣдателемъ правл. съ 24 февр. 1904 г. по 29 янв. 1910 г.
 " " членомъ правл. съ 29 янв. 1910 г. по 9 марта 1910 г.
 В. И. Пржевалинскій, секретаремъ правл. съ 15 ноября 1903 г. по
 29 янв. 1910 г.
 " " предсѣдателемъ правленія съ 29 января 1910 г. по настоящее
 время.
 М. П. Россовъ, казначеемъ съ 15 ноября 1903 г. по 10 янв. 1909 г.
 П. Н. Бубновъ, (+), членомъ правл. съ 15 ноября 1903 г. по 27 ноября 1904 г.
 И. П. Исаковъ, членомъ правл. съ 27 ноября 1904 г. по 15 декабря 1907 г.
 Л. В. Григорьевъ, товар. предсѣд. съ 27 ноября 1904 г. по 14 янв. 1906 г.
 Н. Е. Артемьевъ, (+), тов. предсѣд. съ 16 дек. 1906 г. по 15 дек. 1907 г.
 Г. П. Балаевъ, товар. предсѣдателя съ 15 дек. 1907 г. по 13 дек. 1910 г.
 К. Т. Шагинъ, (+), член. правл. съ 15 дек. 1907 г. по 10 янв. 1909 г.
 Д. И. Липкинъ, член. правл. съ 10 янв. 1909 г. по 8 февр. 1912 г.
 П. М. Шведовъ, член. правл. съ 10 янв. 1909 г. по настоящее время.
 А. Г. Еремѣевъ, товар. предсѣд. съ 12 февр. 1911 г. по настоящее время.
 Н. Н. Ивановъ, казначеемъ съ 12 февр. 1911 г. по 1 ноября 1912 г.
 " " секретаремъ съ 1 ноября 1912 г. по настоящее время.
 И. Н. Никитинъ, член. правл. съ 1 февр. 1912 г. по 1 ноября 1912 г.
 " " казначеемъ съ 1 ноября 1912 г. по настоящее время.
 П. П. Шульцъ, членомъ правл. съ 1 ноября 1912 г. по настоящее время.

б) По назначению администрации типографии.

- Н. Е. Артемьевъ, (†) член. правл. съ 15 ноября 1903 г. по 14 января 1906 г.
 И. Н. Никитинъ, член. правл. съ 15 ноября 1903 г. по 27 ноября 1904 г.
 " " " " съ 12 февр. 1911 г. по 1 февр. 1912 г.
 Г. П. Балаевъ, член. правл. съ 27 ноября 1904 г. по 14 янв. 1906 г.
 Д. И. Липкинъ, член. правл. съ 14 янв. 1906 г. по 16 дек. 1906 г.
 " " " " съ 15 дек. 1907 г. по 10 янв. 1909 г.
 И. В. Гурлевъ, член. правл. съ 14 янв. 1906 г. по 16 дек. 1906 г.
 Я. А. Березовскій, (†), член. правл. съ 16 дек. 1906 г. по 15 дек. 1907 г.
 К. Т. Шагинъ, (†), член. правл. съ 16 дек. 1906 г. по 15 дек. 1907 г.
 П. М. Шведовъ, член. правл. съ 15 дек. 1907 г. по 10 янв. 1909 г.
 Н. И. Ивановъ, казначеимъ съ 10 января 1909 г. по 12 февр. 1909 г.
 П. Г. Кошелевъ, член. правл. съ 10 января 1909 г. по 29 янв. 1910 г.
 Н. Н. Ивановъ, казначеимъ съ 12 февраля 1909 г. по 12 февр. 1911 г.
 А. Г. Еремьевъ, товарищ. предсѣд. съ 29 янв. 1910 г. по 12 февр. 1911 г.
 П. П. Шульцъ, секретаремъ правл. съ 12 февр. 1910 г. по 1 нояб. 1912 г.
 К. Ф. Тихоновъ, член. правл. съ 8 февр. 1912 г. по настоящее время.

II. Въ Ревизионной Комиссiи.

(по избранiю)

- Я. А. Криницкiй, предсѣд. съ 15 ноября 1903 г. по 29 января 1910 г.
 Я. А. Березовскiй, (†) членомъ съ 15 ноября 1903 г. по 4 февраля 1906 г.
 М. Д. Культевъ, членомъ съ 15 ноября 1903 г. по 29 января 1910 г.
 А. Г. Еремьевъ, членомъ съ 15 ноября 1903 г. по 29 января 1910 г.
 П. М. Шведовъ, членомъ съ 27 ноября 1904 г. по 4 февраля 1906 г.
 Г. П. Загребинъ, (†) членомъ съ 5 февраля 1906 г. по 15 декабря 1907 г.
 Р. М. Лепинъ, членомъ съ 15 декабря 1907 г. по 10 января 1909 г.
 И. А. Фарутинъ, членомъ съ 15 декабря 1907 г. по 29 января 1910 г.
 В. Н. Васильевъ, членомъ съ 29 января 1910 г. по настоящее время.
 Г. П. Евреиновъ, членомъ съ 29 января 1910 г. по настоящее время.
 И. В. Гурлевъ, предсѣдатель съ 29 января 1910 г. по 12 февраля 1911 г.
 " " членомъ съ 12 февраля 1911 г. по настоящее время.
 И. Н. Никитинъ, членомъ съ 29 января 1910 г. по 12 февраля 1911 г.
 П. Н. Бубновъ, (†) предсѣдателемъ съ 12 февраля 1911 г. по 21 нояб. 1913 г.

Годовое собрание.

ПРИЛОЖЕНИЕ.

КРАТКІЙ ОТЧЕТЪ ПРАВЛЕНІЯ.

за время съ 1 Ноября 1912 г. по 1 Ноября 1913 г.

Годовое собраніе.

16 Февраля 1913 г. состоялось годовое общее собраніе членовъ общества.

Изъ 179 дѣйствительныхъ членовъ Общества участвовали въ баллотировкѣ 114 человекъ.

Предсѣдателемъ собранія избранъ былъ П. К. Ломотиковъ.

Разсмотрѣвъ годовой отчетъ Правленія за 19^{11/12} г. и смѣту на 19^{12/13} г., собраніе единогласно утвердило ихъ.

По произведенной баллотировкѣ голосовъ въ члены Правленія на 1913 г. избраны, по большинству полученныхъ голосовъ: В. И. Пржевалинскій, А. Г. Еремѣевъ, И. Н. Никитинъ, П. М. Шведовъ и П. П. Шульцъ.

По назначенію администраціи типографіи въ составъ Правленія вошли: Н. Н. Ивановъ и К. Ф. Тихоновъ.

Поименованные члены Правленія избрали изъ своей среды:

Предсѣдателемъ В. И. Пржевалинскаго,
Товарищемъ предсѣдателя А. Г. Еремѣева.
Секретаремъ Н. Н. Иванова.
и Казначеемъ И. Н. Никитина.

Кандидатами въ члены Правленія, указанною баллотировкою голосовъ, избраны: П. Г. Кошелевъ, И. А. Фарутинъ и П. К. Ломотиковъ.

Такою же баллотировкою голосовъ въ члены Ревизионной Комиссіи на 1913 г. общимъ собраніемъ избраны: П. Н. Бубновъ, И. В. Гурлевъ, В. Н. Васильевъ и Г. П. Евреиновъ.

Въ кандидаты членовъ Ревизионной Комиссіи оказались избранными А. Р. Прокофьевъ и Д. А. Быковъ.



Пансіонеры у источника на берегу р. Сестры.

Вышепоименованные члены Ревизионной Комиссии избрали председателемъ послѣдней П. Н. Бубнова, который и пробылъ въ этомъ званіи до дня своей смерти—21 ноября 1913 г.

Затѣмъ, присутствовавшій въ собраніи почетный членъ Общества, Сенаторъ В. И. Маркевичъ отмѣтилъ въ рѣчи своей значеніе дѣятельности общества для пользы работающихъ въ типографіи лицъ и внесъ въ кассу общества 25 руб. добавочнаго пожизненнаго взноса. Собраніе единогласно выразило жертвователю глубокую благодарность.

Предсѣдатель Правленія доложилъ общему Собранію, что въ отчетномъ году была реализована пожертвованная художникомъ І. Е. Крачковскимъ картина въ суммѣ 311 руб., каковыя деньги, согласно волѣ жертвователя, подлежатъ зачисленію въ неприкосновенный капиталъ. Затѣмъ, выслушавъ докладъ предсѣдателя Правленія о выдающейся полезной дѣятельности товарища предсѣдателя А. Г. Еремѣева, общее собраніе единогласно выразило послѣднему благодарность за неослабные труды на пользу общества.

Въ виду предстоящаго десятилѣтняго юбилея общества, собраніе ассигновало изъ остатковъ смѣты 100 руб. на устройство молебна и изданіе иллюстрированнаго юбилейнаго отчета.

Собраніе выразило глубокую благодарность Управляющему типографіею А. А. Жедринскому за постоянное содѣйствіе благосостоянію общества, а также членамъ Правленія и ревизионной комиссiи за понесенные въ отчетномъ году труды на пользу колоніи.

Составъ Общества.

Къ 1 Ноября 1912 г. въ составъ Общества состояли: почетныхъ 11, пожизненныхъ 15 и 179 дѣйствительныхъ членовъ.

Къ 1 Ноября 1913 г. въ Обществѣ состояло: почетныхъ членовъ 11, пожизненныхъ 15 и дѣйствительныхъ 143 *).

Средства Общества.

Къ 1 Ноября 1912 г. въ кассѣ Общества состояло 4716 р. 11 к. Изъ нихъ:

1) неприкосновеннаго капитала	4487 р. 10 к.
2) спеціального	44 " 80 "
3) расходнаго	184 " 21 "

Въ теченіе отчетнаго года поступило:

I) Въ неприкосновенный капиталъ:

а) членскихъ взносов и добавленій къ нимъ	436 р. — к.
б) пожертвованій	17 р. 95 к.

Всего 453 р. 95 к.

II) Въ спеціальный капиталъ:

На улучшеніе культуры участка, обѣмненіе и насажденія	13 р. 75 к.
---	-------------

Всего 13 р. 75 к.

III) Въ расходный капиталъ:

а) членскихъ взносов и пожертвованій	368 р. 40 к.
б) разныхъ поступленій (статьи 8—12, прилож. 1). 1435 р. 3 ¹ / ₂ к.	

Всего 1803 р. 43¹/₂ к.

*) Причина уменьшенія количество дѣйствительныхъ членовъ указана въ примѣчаніи 2 на стр. 46.

Дѣятельность Правленія.

Помимо обычныхъ заботъ о поддержаніи въ порядкѣ обѣихъ дачъ и наблюденія за правильнымъ теченіемъ жизни на нихъ, Правленіе произвело нижеслѣдующія работы:

1) подъ плотъ подведенъ третій понтонный ящикъ;
 2) окрашена хозяйственнымъ способомъ крыша лѣтней дачи; матеріалы для окраски были куплены высшаго качества, а работа, по указанію и подъ наблюденіемъ товарища предѣдателя А. Г. Еремѣева, произведена дворникомъ при помощи надзирателя; окраска крыши хотя и не входила въ смѣту 1913 г., но, имѣя остатки суммъ отъ бюджета, Правленіе, въ виду невозможности дальнѣйшей отсрочки въ окраскѣ, постановило произвести ее осенью 1913 г.;

3) на дамбѣ поставлены перила и построена бесѣдка съ желѣзной крышей;

4) выкрашена лодка «Варягъ»;

5) по желанію основателя колоніи, Сенатора В. И. Маркевича, устроенъ за его счетъ каптажъ ключа и поставленъ цементный бакъ для приѣма воды; все сооруженіе обошлось около 100 руб. (См. стр. 31).

6) по горѣ, внизъ къ ключу, устроена дорожка, укрѣпленная по сторонамъ старыми досками;

7) въ заборѣ, окружающемъ участокъ, установлено 13 новыхъ столбовъ, вмѣстѣ со звеньями, взамѣнъ прогнившихъ;

Въ цѣляхъ увеличенія средствъ общества, Правленіе и въ отчетномъ году сдавало въ наемъ на лѣто зимнее помѣщеніе Экспедиціи заготовленія Государственныхъ бумагъ, причемъ устроенныя за счетъ Экспедиціи въ верхнемъ этажѣ плита и водопроводная раковина оставлены, согласно договору, въ пользу Общества.

Работы по насажденію участка молодыми деревьями и кустами, а также по улучшенію почвы его, продолжались и въ отчетномъ году.

1) Сдѣлана вспомогательная канава съ черноземомъ для акацій (подводящая землю къ корнямъ кустовъ), глубиною и шириною приблизительно 6×6 верш. и дл. ок. 108 саж.; мѣсто посадки акацій покрыто тонкимъ слоемъ земли, что, вмѣстѣ съ вспомогательной канавой, даетъ ширину въ 1 арш. и при длинѣ 108 саж. получается площадь удобренной земли приблизительно въ 36 кв. саж., причемъ на протяженіи 20 саж. подъ акаціи, за неизмѣнимъ земли, положень одинъ рѣчной иль. Лѣто 1914 г. дастъ возможность провѣрить его дѣйствіе.

2) Покрыты землею съ иломъ свободныя промежутки горы между удобренными площадками работъ прошлыхъ лѣтъ, что составитъ приблизительно 80 кв. саж.

3) Посажено изъ древесныхъ и кустарныхъ породъ: а) 3 куста крыжовника, б) 2 куста смородины, в) 2 куста шиповника и г) 4 черенка тополя;

4) Сдѣлана кольцеобразная канава у яблони глубиною 12 верш., шириною 10 верш. и длиною 3 саж. и заполнена питательною смѣсью изъ компостной ямы;

5) Разсажено изъ питомника 100 кустовъ малины и 10 кустовъ вербы по канавѣ, гдѣ посажена осина (задняя часть парка);

6) Добыто илу изъ рѣки 2 куба (8 ящичковъ по $\frac{1}{4}$ куба).

На всѣ перечисленныя работы пошло:

	Пудовъ.
1) Земли 3 куба	1.500
2) Илу 2 куба	1.440
3) Хвои и мусора $2\frac{1}{2}$ куба	500
4) Конскаго навоза $\frac{1}{8}$ куба	50
5) Парниковыхъ остатковъ $\frac{1}{2}$ куба (съ пескомъ)	200
Итого $8\frac{1}{8}$ куба или	3.690

Такимъ образомъ, площадь удобренныхъ песковъ за 1913 г. равна 116 кв. саж. За неимѣніемъ хвои даже на ближайшихъ участкахъ къ дачному, работы приходится сокращать, употребляя все болѣе и болѣе чернозему. Илъ добывать приходится все дальше отъ дачнаго участка, что тоже затрудняетъ работы, а потому въ 1914 г. послѣднія будутъ, главнымъ образомъ, вестись по упорядоченію и окончательному закрѣпленію сдѣланнаго за предшествующіе 4 года.

Санаторія въ отчетномъ году дѣйствовала круглый годъ. Всего за годъ перебывало 42 человекъ, изъ которыхъ трое пользовались санаторіею по два мѣсяца.

Ученическая дача была открыта съ 9 Мая по 1 Сентября. Ученики пробыли на дачѣ въ двѣ очереди; всего воспользовалось дачей 20 человекъ.

Порядокъ жизни и наблюденіе за дачами оставались прежніе.

Переходя теперь къ докладу по исполненію смѣты за отчетный годъ и предположеніямъ на текущій, Правленіе считаетъ долгомъ довести до свѣдѣнія общаго собранія, что приходъ за истекшій годъ по всемъ капиталамъ превысилъ смѣтныя предположенія, а именно: въ неприкосновенный капиталъ поступило на 303 р. 05 к. болѣе, въ специальный на 8 р. 55 к. болѣе и въ расходный на 658 р. 43½ к. болѣе предположеннаго. Объясняется это тѣмъ, что въ отчетномъ году была, во-первыхъ, реализована картина І. Е. Крачковскаго, а вырученная отъ продажи ея сумма 311 р. записана на приходъ неприкосновеннаго капитала, а во-вторыхъ, въ расходный капиталъ поступило 456 руб. отъ спектакля, устроеннаго Г. Управляющимъ типографіею въ пользу общества.

Несмотря на произведенный въ отчетномъ году крупный расходъ по окраскѣ крыши лѣтней дачи и разнымъ строительнымъ и ремонтнымъ работамъ, Правленіе, въ общемъ,

съэкономило 448 р. 01 к. расходныхъ денегъ, каковой остатокъ, въ виду предполагаемыхъ въ текущемъ году значительныхъ затратъ на окраску крыши зимней дачи и внутреннюю побѣлку ея, а равно и др. работы, просить общее собраніе зачислить на приходъ по расходному капиталу текущаго года.

Почти всѣ деньги неприкосновеннаго капитала, какъ это видно изъ прилагаемой вѣдомости, находятся въ Государственной сберегательной кассѣ. Въ настоящее время неприкосновеннаго капитала числится 4.941 05 к., изъ которыхъ 4.830 р. 63 к. находятся въ % бумагахъ и 110 р. 42 к. въ сберегательной кассѣ наличными деньгами.

Что касается смѣтныхъ предположеній на 1913/14 г. то Правленіе полагаетъ, что приходная часть (1.205 р. 09 к. составлена въ весьма умѣренныхъ предположеніяхъ. Правленіе предполагаетъ и въ этомъ году сдать на лѣто въ наемъ зимнюю дачу.

Что касается до ремонтныхъ работъ, то въ текущемъ году предполагается, помимо незначительныхъ поправокъ и подѣлокъ на обѣихъ дачахъ, окрасить крышу зимней дачи и выбѣлить внутреннія помѣщенія ея (230 руб.), построить, если окажется возможнымъ, бетонный колодець, взаменъ стараго (300 руб.), въ двухъ комнатахъ санаторіи обить полъ, для тепла, линолеумомъ (35 руб.) и другія, болѣе мелкія работы.

Правленіе считаетъ долгомъ довести до свѣдѣнія общаго собранія, что въ самомъ ближайшемъ будущемъ понадобятся значительныя затраты на устройство бетоннаго колодца, перестройку бани, окраску снаружи лѣтней дачи, постройку сарая для дровъ и наружную побѣлку зимней дачи, одновременно съ необходимостью перетереть штукатурку ея.

Въ прошломъ году, въ виду дѣсятилѣтняго юбилея общества, собраніе разрѣшило израсходовать на изданіе юбилейнаго очерка дѣятельности общества и празднованіе юбилея 100 руб. До настоящаго времени израсходовано было всего



Пансіонеры, ученики и повѣрочная Комиссія въ Іюль 1913 г.

на этотъ предметъ 39 руб. Правленіе проситъ неизрасходованные 61 р. ассигновать на этотъ же предметъ на 1914 годъ. Самое празднованіе Правленіе предполагаетъ устроить одновременно съ десятилѣтіемъ открытія лѣтней ученической дачи, т. е. въ Маѣ текущаго года.

Въ заключеніе отчета, Правленіе считаетъ пріятнымъ для себя долгомъ выразить Г. Управляющему типографіею искреннюю признательность за постоянное содѣйствіе въ дѣлахъ Общества, исходатайствованіе на текущій годъ увеличенія казенной субсидіи съ 1.500 на 2.000 руб. и за крупное пожертвованіе въ 456 р. отъ устроеннаго имъ благотворительнаго спектакля.

Предсѣдатель Правленія *В. Пржевальскій.*

Товарищъ Предсѣдателя *А. Еремьевъ.*

Члены Правленія: *П. Шведовъ.*

П. Шумицъ.

К. Тихоновъ.

Секретарь *Н. Ивановъ.*

Казначей *И. Никитинъ.*

Заключение Ревизионной Комиссии.

Ревизионная Комиссия въ засѣданіи своемъ отъ 25 апрѣля 1914 г., ознакомившись съ отчетомъ Правленія за минувшій 1912/13 г., и со смѣтой на 1913/14 г., нашла отчетъ составленнымъ правильно, а смѣтныя предположенія достаточно обоснованными.

Вмѣстѣ съ тѣмъ Ревизионная Комиссия всецѣло присоединяется къ намѣченной Правленіемъ окраскѣ крыши зимней дачи и нѣкоторой внутренней отдѣлкѣ ея.

За Предсѣдателя *И. Гурлевъ.*

Члены: *Г. Евреиновъ.*

В. Васильевъ.

А. Прокофьевъ.

№ п/п	Начало года		Конец года		Средний	Изменения	Примечания
	1912	1913	1912	1913			
1	100	100	100	100	100		
2	100	100	100	100	100		
3	100	100	100	100	100		
4	100	100	100	100	100		
5	100	100	100	100	100		
6	100	100	100	100	100		
7	100	100	100	100	100		
8	100	100	100	100	100		
9	100	100	100	100	100		
10	100	100	100	100	100		
11	100	100	100	100	100		
12	100	100	100	100	100		
13	100	100	100	100	100		
14	100	100	100	100	100		
15	100	100	100	100	100		
16	100	100	100	100	100		
17	100	100	100	100	100		
18	100	100	100	100	100		
19	100	100	100	100	100		
20	100	100	100	100	100		
21	100	100	100	100	100		
22	100	100	100	100	100		
23	100	100	100	100	100		
24	100	100	100	100	100		
25	100	100	100	100	100		
26	100	100	100	100	100		
27	100	100	100	100	100		
28	100	100	100	100	100		
29	100	100	100	100	100		
30	100	100	100	100	100		
31	100	100	100	100	100		
32	100	100	100	100	100		
33	100	100	100	100	100		
34	100	100	100	100	100		
35	100	100	100	100	100		
36	100	100	100	100	100		
37	100	100	100	100	100		
38	100	100	100	100	100		
39	100	100	100	100	100		
40	100	100	100	100	100		
41	100	100	100	100	100		
42	100	100	100	100	100		
43	100	100	100	100	100		
44	100	100	100	100	100		
45	100	100	100	100	100		
46	100	100	100	100	100		
47	100	100	100	100	100		
48	100	100	100	100	100		
49	100	100	100	100	100		
50	100	100	100	100	100		

ОТЧЕТЪ

О ДВИЖЕНИИ СУММЪ ОБЩЕСТВА

съ 1 Ноября 1912 г. по 1 Ноября 1913 г.

№ по порядку.	П Р И Х О Д Ъ.	Капиталы.						И Т О Г О.	
		Неприкосновенный.		Специальный.		Расходный.			
		Руб.	Коп.	Руб.	Коп.	Руб.	Коп.	Руб.	Коп.
	Капиталы:								
	Неприкосновенный:								
1	Остатокъ къ 1 Ноября 1912 года	4487	10	—	—	—	—	—	—
2	Добавленій къ членскимъ взносамъ пожизненныхъ членовъ	436	—	—	—	—	—	—	—
3	Пожертвованій	17	95	—	—	—	—	—	—
		4941	05	—	—	—	—	4941	05
	Специальный: <i>(на улучшение почвы участка и т. п. работы).</i>								
4	Остатокъ на 1 Ноября 1912 г.	—	—	59	15	—	—	—	—
5	На улучшение почвы участка, обмененіе и насажденіе	—	—	13	75	—	—	—	—
		—	—	72	90	—	—	72	90
	Расходный:								
6	Остатокъ къ 1 Ноября 1912 г.	—	—	—	—	169	86	—	—
7	Членскихъ взносов и пожертвованій	—	—	—	—	368	40	—	—
8	Отъ сдачи помещенія въ наемъ	—	—	—	—	722	—	—	—
9	Сборовъ съ кружекъ	—	—	—	—	27	94	—	—
10	%/о съ капиталовъ	—	—	—	—	199	99 ¹ / ₂	—	—
11	Случайныхъ поступленій	—	—	—	—	29	10	—	—
12	Отъ спектакля устроеннаго Г-мъ Управляющимъ типографъ	—	—	—	—	456	—	—	—
		—	—	—	—	1973	29 ¹ / ₂	1973	29 ¹ / ₂
	В С Е Г О	4941	05	72	90	1973	29 ¹ / ₂	6987	24 ¹ / ₂

№№ по порядку.	РАСХОДЪ.	Расходный капиталъ.				И Т О Г О.	
		Предполагалось по сѣбѣ на 1912/13 годъ.		Израсходовано.			
		Руб.	Коп.	Руб.	Коп.		
1	Служебные разъезды: надзирателя и служащих на дачѣ, а также членовъ: Правленія и Ревизионной Комисіи	100	—	84	92	—	—
2	Проводы учениковъ типографіи и пансіонеровъ на дачу и обратно	60	—	58	45	—	—
3	Страхование построекъ и инвентаря	234	51	234	51	—	—
4	Страхование выигрышнаго билета	12	—	12	70	—	—
5	Разные расходы: пріобрѣтеніе мелкихъ хозяйственныхъ принадлежностей, посуды и пр.	100	—	95	23 ^{1/2}	—	—
6	Расходы по сдачѣ помѣщенія въ наемъ	40	—	54	48	—	—
7	Стирка и ремонтъ бѣлья, а также и мытье половъ	80	—	135	56	—	—
8	Кормъ собакъ	35	—	31	10	—	—
9	Отопленіе насоса и освѣщеніе помѣщеній	80	—	96	71	—	—
10	Очистка печныхъ трубъ и выгребовъ	25	—	18	40	—	—
11	Дрова 26 саж., по 7 руб. 60 коп.	200	—	197	60	—	—
12	Покупка строительныхъ и ремонтныхъ материаловъ	216	70	362	72	—	—
13	Вознагражденіе служащимъ за исполненіе особыхъ работъ	96	—	96	—	—	—
14	На улучшеніе почвы участка, обѣмненія и насажденія	50*)	—	80	80	—	—
15	На расходы по составленію очерка по случаю 10-лѣтняго юбилея Общества	100	—	39	—	—	—
	Итого	1429	21	1598	18 ^{1/2}	—	—
	Остатокъ расходн. и спеціальн. на 1 Ноября 1913 г.	—	—	448	01	2046	19 ^{1/2}
	Неприкосновеннаго капитала	—	—	—	—	4941	05
	Балансъ	—	—	—	—	6987	24 ^{1/2}

*) Кромѣ этого, имѣлось спеціальнаго капитала 44 р. 80 к. и остатка отъ прошлаго года 14 р. 35 к., каковыя деньги были разрѣшены общимъ собраніемъ израсходовать на указанныя работы, и въ 1913 г. пожертвовано 13 р. 75 к. Такимъ образомъ, къ 1 Ноября 1913 г. остается неизрасходованныхъ 42 р. 10 к.

Примѣчаніе. Кромѣ указанныхъ издержекъ, администраціей типографіи израсходовано 1500 р. на покупку дровъ, строительн. материалы и на продовольствіе пансіонеровъ и служащихъ изъ операціонныхъ суммъ, отпускаемыхъ на содержаніе санаторіи.

Всего, съ остаткомъ отъ 1 Ноября 1912 г., числится на приходъ въ отчетномъ году 6987 р. 24¹/₂ к., изъ коихъ израсходовано 1598 р. 18¹/₂ коп. и осталось къ 1 Ноября 1913 года 5389 руб. 06 к., каковая сумма и состоитъ изъ:

№№ по порядку.		Количество билетовъ.	Номинальная стоимость каждаго билета.		Полученная цѣна каждаго билета.		Сумма.	
			Руб.	К.	Руб.	К.	Руб.	К.
1	Процентныя бумаги:							
	а) свидѣтельствъ Государственной 4% ренты	2	1000	—	764	36 ¹ / ₂	1528	73
	б) то же	6	100	—	93	88	563	28
	в) "	8	100	—	94	23	753	85
	г) "	2	100	—	94	36 ¹ / ₂	188	73
	д) "	3	100	—	94	46	283	38
	е) "	3	100	—	95	02	285	06
	ж) билета дворянскаго съ выигрышами займа за № 50 серии № 01456 *)	1	100	—	260	57	260	57
	з) 4% свидѣтельствъ Крестьянскаго Поземельнаго Банка за №№ 118932—37	6	100	—	95	39	572	34
	и) то же 4 ¹ / ₂ % свидѣтельства Крестьянскаго Поземельнаго Банка за №№ 98135, 101894, 80714—15.	4	100	—	92	42 ¹ / ₄	369	69

*) Билеты этого вышеля въ тиражъ 1 Ноября 1913 г. и замѣненъ новымъ за № 33 серия № 03360.

№№ по порядку.		Количество билетов.		Номинальная стоимость каждого билета.		Покупная цена каждого билета.		Сумма.	
		Руб.	К.	Руб.	К.	Руб.	К.	Руб.	К.
	и i) пай Товарищества устройства и улучшения жилищ для нуждающегося трудящегося населения за № 0009	1	25	—	—	—	—	25	—
	Итого в %/о бумагах	36	—	—	—	—	—	4830	63
2	Въ Сберегательной кассѣ деньгами по 1 Ноября 1913 года	—	—	—	—	—	—	202	78
3	Въ авансахъ и на рукахъ у Казначей: купонами, благотворительными марками и наличными деньгами	—	—	—	—	—	—	355	65
	Итого в деньгахъ	—	—	—	—	—	—	558	43
	В С Е Г О	—	—	—	—	—	—	5389	06

С В Ъ Д Ъ Н І Я

о вскрытыхъ кружкахъ и о вынутыхъ изъ нихъ деньгахъ.

№ кружка.	Гдѣ поставлены.	Сумма, вынутая изъ кружка.	
		Руб.	К.
Въ г. Сестрорѣцкѣ.			
	Въ лавкѣ Гусева *)	—	58
Въ г. С.-Петербургѣ.			
34	Въ кабинетѣ Г-на Управляющаго Типографіею . . .	9	34
46	Въ кабинетѣ Оберъ-Прокурора 1-го Д-та Правит. Сената	3	—
61	У Секретаря Общества	15	02
Итого		27	94

*) Кружка уразднена.

С М Ъ Т А

ПРИХОДА И РАСХОДА СУММЪ ОБЩЕСТВА

на 1913—1914 годъ.

№№ по порядку.	П Р И Х О Д Ъ.	Капиталы.						И Т О Г О.	
		Неприкосновенный.		Специальный.		Расходный.			
		Руб.	К.	Руб.	К.	Руб.	К.		Руб.
	Капиталы:								
	Неприкосновенный:								
1	Остатокъ къ 1 Ноября 1913 года.	4941	05	—	—	—	—	—	—
2	Добавленій къ членскимъ взносамъ пожизненныхъ членовъ	500	—	—	—	—	—	—	—
3	Пожертвованій	24	95	—	—	—	—	—	—
	Итого	5466	—	—	—	—	—	—	—
	Специальный:								
4	Остатокъ къ 1 Ноября 1913 г.	—	—	42	10	—	—	—	—
5	Пожертвованій.	—	—	10	—	—	—	—	—
	Итого	—	—	52	10	—	—	—	—
	Расходный:								
6	Остатокъ къ 1 Ноября 1913 года.	—	—	—	—	405	91	—	—
7	Членскихъ взносов и пожертвованій	—	—	—	—	350	—	—	—
8	Отъ сдачи помѣщеній въ наемъ	—	—	—	—	600	—	—	—
9	Сборовъ съ кружекъ	—	—	—	—	20	—	—	—
10	Процентовъ съ капиталовъ	—	—	—	—	210	—	—	—
11	Случайныхъ поступленій	—	—	—	—	25	09	—	—
	Итого ожидается дохода.	524	95	10	—	1205	09	1740	04
	А всего съ остатками.	5466	—	52	10	1611	—	7129	10

№№ по порядку.	РАСХОДЪ.	Расходный капитал.				Итого на 1913/14 г.	
		Израсходовано въ отчетномъ году.		Предполагается на 1913/14 годъ.			
		Руб.	К.	Руб.	К.	Руб.	К.
1	Служебные разъезды: надзирателя и служащихъ на дачѣ, а также членовъ: Правленія и Ревизионной Коммисіи	84	92	100	—	—	—
2	Проѣзды учениковъ типографіи и пансіонеровъ на дачу и обратно	58	45	60	—	—	—
3	Страхованіе построекъ и инвентаря	234	51	234	—	—	—
4	Страхованіе выгрышнаго билета	12	70	16	—	—	—
5	Разные расходы: приобрѣтеніе мелкихъ хозяйственныхъ принадлежностей, посуды и пр.	95	23 ^{1/2}	116	—	—	—
6	Расходы по сдачѣ помещенія въ наемъ.	54	48	40	—	—	—
7	Стирка и ремонтъ бѣлья, а также мытье половъ	135	56	135	—	—	—
8	Кормъ собакъ	31	10	40	—	—	—
9	Отопленіе насоса и освѣщеніе помещеній	96	71	100	—	—	—
10	Очистка печныхъ трубъ и выгребовъ.	18	40	20	—	—	—
11	Дрова	197	60	— ¹⁾	—	—	—
12	Покупка строит. и ремонтн. матеріаловъ	362	72	150	—	—	—
13	Окраска крыши зимн. дачи и внутренн. побѣлка помещенія ея.	—	—	230	—	—	—
14	Вознагражденіе служащихъ за исполненіе особыхъ работъ	96	—	96	—	—	—
15	На улучшеніе почвы участка, обсымененіе и насажденія	80	80	90 ²⁾	—	—	—
16	На расходы по празднованію 10-лѣтія Общества	39	—	61	—	—	—
	Итого	1598	18 ^{1/2}	1488	—	—	—
	Остатокъ	—	—	—	—	—	175 10
	Неприкосновен. капитала	—	—	—	—	—	5466 —
	Балансъ.	—	—	—	—	—	7129 10

¹⁾ Расходъ на дрова въ текущемъ году отнесенъ на суммы казенной субсидіи.

²⁾ Въ этой суммѣ числятся 42 р. 10 к. остатка неизрасходованныхъ денегъ за 1913 г. и предполагаемыхъ 10 р. пожертвованій.

СПИСОКЪ

лицъ, пользовавшихся Санаторією дачнаго общества
съ 1 Ноября 1912 г. по 1 Ноября 1913 г.

№ по порядку.	Имена и фамилии.	Родъ занятій.	Количество мѣсѣцъ, про- веден. на дачѣ.
1	Аннусъ, Юрій	словолитч.	1
2	Афонасѣевъ, Иванъ	"	1
3	Блестинъ, Иванъ	газетчикъ.	1
4	Богданова, Софія	фальсовщ.	1
5	Богдановъ, Павелъ	наб. 7 отд.	1
6	Бурдаковъ, Сергій	тискальщ.	1
7	Быкова, Параскева	фальсовщ.	1
8	Васильевъ, Василій	накладчикъ.	1
9	Голубкова, Клавдія	фальсовщ.	1
10	Данилова, Анна	"	1
11	Деминъ, Максимъ	газетчикъ.	1
12	Денисовъ, Георгій	"	1
13	Дуцкій, Константинъ	словолитч.	1
14	Евреинова, Марія	фальсовщ.	1
15	Жукова, Екатерина	"	1
16	Журавлевъ, Иванъ	наб. 3 отд.	1
17	Ивановъ, Василій	словолитч.	1
18	Ивановъ, Владиміръ	наб. 4 отд.	1

№№ по порядку.	Имена и фамилии.	Родъ занятій.	Количество мѣсц., про- веден. на долѣ.
19	Кабѣевъ, Алексѣй	пріемщикъ.	1
20	Клементьева, Людмила	фальсовщ.	1
21	Козлова, Клавдія	"	1
22	Колесниковъ, Алексѣй	наб. 9 отд.	1
23	Коротковъ, Михайлъ	наб. 1 отд.	1
24	Кошкинъ, Илларионъ	пріемщикъ.	1
25	Куколевъ, Александръ	наб. 3 отд.	1
26	Лебедева, Агриппина	фальсовщ.	1
27	Лобановъ, Илья	словолитч.	1
28	Логиновъ, Владиміръ	наб. 4 отд.	1
29	Лодзе, Владиміръ	наб. 10 отд.	1
30	Милуцъ, Семень	газетчикъ.	1
31	Михайловъ, Иванъ	наб. 7 отд.	1
32	Никитинъ, Федоръ	наб. 8 отд.	1
33	Пестовъ, Петръ	сторожъ.	1
34	Семеновъ, Иванъ	стереотип.	1
35	Скалкина, Клавдія	фальсовщ.	1
36	Скинаривенъ, Александръ	стереотип.	1
37	Соколовъ, Петръ	наб. 3 отд.	2
38	Сысоевъ, Михайлъ	пріемщикъ.	1
39	Тутуринъ, Павелъ	наб. 3 отд.	2
40	Устимчукъ, Исидоръ	упаковщикъ.	1
41	Худяковъ, Максимъ	накладчикъ.	2
42	Яковлева, Васса	фальсовщ.	1

Составъ Правленія Общества

къ 1 Ноября 1913 г.

Предсѣдатель

1. **Пржевалинскій, Владиміръ Ивановичъ,**
И. д. Дѣлопроизводителя Сенатской типографіи.

Товарищъ Предсѣдателя

2. **Еремѣвъ, Александръ Гавриловичъ,**
Старшій мастеръ переплетно-брошюровочнаго отдѣленія Сенатской типографіи.

Секретарь

3. **Ивановъ, Николай Николаевичъ,**
Помощникъ Дѣлопроизводителя Сенатской типографіи.

Казначей

4. **Никитинъ, Илья Никитичъ,**
Старшій мастеръ словолитнаго отдѣленія Сенатской типографіи.

Члены Правленія:

5. **Шведовъ, Павелъ Михѣевичъ,**
Метранпажъ Сенатской типографіи.

6. Шульцъ, Павелъ Петровичъ,
Мастеръ при ратаціонной машинѣ Сенатской типографіи.

7. Тихоновъ, Кузьма Филиповичъ,
Завѣдывающій электрическою станціею Сенатской типографіи.

Кандидаты въ члены правленія:

1. Кошелевъ, Петръ Григорьевичъ,
Помощникъ завѣдывающ. технич. частью.

2. Фарутинъ, Иванъ Афанасьевичъ,
Помощникъ метранпажа.

3. Ломотиковъ, Петръ Кондратьевичъ,
Помощникъ старш. мастера переплетно-брошюров. отдѣленія.

Составъ Ревизионной Коммисіи:

къ 1 Ноября 1913 г.:


Предсѣдатель

1. **Бубновъ**, Петръ Николаевичъ, †
Редакторъ Сенатскихъ Объявленій.

Члены Коммисіи:

2. **Гурлевъ**, Иванъ Васильевичъ,
Старшій мастеръ печатнаго отдѣленія Сенатской типографіи.
3. **Евреиновъ**, Георгій Петровичъ,
Метраннажъ Сенатской типографіи.
4. **Васильевъ**, Василій Николаевичъ,
Метраннажъ Сенатской типографіи.

Кандидаты въ члены Ревизионной Коммисіи:

1. **Прокофьевъ**, Александръ Романовичъ,
Метраннажъ Сенатской типографіи.
 2. **Быковъ**, Дементій Абрамовичъ,
Старшій тискальщикъ.
- 

СПИСОКЪ ЧЛЕНОВЪ
ОБЩЕСТВА УСТРОЙСТВА И СОДЕРЖАНІЯ

ДАЧИ

для малолѣтнихъ и переутомившихся взрослыхъ труженниковъ

СЕНАТСКОЙ ТИПОГРАФІИ.

Съ 1 Ноября 1912 г. по 1 Ноября 1913 г.

Въ отчетномъ году Общество вновь понесло утрату
въ составѣ своихъ членовъ,—

скончались:

Предсѣдатель Ревизіонной Коммисіи—П. Н. Бубновъ;
Дѣйствительные Члены—Д. Н. Николаевъ, К. А. Коря-
пинъ, А. А. Васильевъ и В. В. Балаевъ.

Почетные члены:

Годъ
вступлен.
въ члены.

1. **Щегловитовъ,**
Иванъ Григорьевичъ,
Министръ Юстиціи, Статсъ-Секретарь 1912
2. **Манухинъ,**
Сергій Сергѣевичъ,
Членъ Государственнаго Совѣта, Сенаторъ 1903
3. **Шмеманъ,**
Николай Эдуардовичъ,
Членъ Государственнаго Совѣта, Сенаторъ 1903
4. **Чаплинъ,**
Николай Дмитріевичъ,
Управляющій Межевою Частью на правахъ Товарища Ми-
нистра, Сенаторъ 1903
5. **Добровольскій,**
Николай Александровичъ,
Егермейстеръ, Сенаторъ, Исп. об. Оберъ-Прокурора Перваго
Департамента Правительствующаго Сената 1903

6. **Маркевичъ,**
 Василій Ивановичъ,
 Сенаторъ, Главный Попечитель Императорскаго Человѣко-
 любиваго Общества 1903

7. **Жедринскій,**
 Александръ Александровичъ,
 Членъ Консультаци, при Министерствѣ Юстиціи учрежден-
 ной, Управляющій Сенатскою типографіею 1907

8. **Ивановъ,**
 Иванъ Тимоѣевичъ,
 Завѣдывающій Техническою частью Сенатской типографіи . 1904

9. **Померанцева-Фроленко,**
 Анна Михайловна 1903

10. **Корженевскій,**
 Генрихъ Францевичъ,
 ученый агрономъ, Управляющій имѣніями графа А. В. Стен-
 бокъ-Ферморъ 1907

11. **Балаевъ,**
 Григорій Петровичъ,
 б. товарищъ предсѣдателя Правленія Общества 1911

Пожизненные члены Общества.

	Годъ вступл.	Сумма вноса.
1. Беггровъ, Иванъ Ивановичъ, С.-Петербургскій купецъ	1903	100 р.
2. Жедринскій, Александръ Александровичъ, Членъ Консуль- таціи, при Министерствѣ Юстиціи учрежденной, Управ- ляющей Сенатскою типографіею	1906	155 —
3. Исаковъ, Иванъ Павловичъ, С.-Петербургскій 1-й гильдіи купецъ	1903	150 —
4. Корженевскій, Генрихъ Францевичъ, ученый агрономъ, Управ- ляющей имѣніями графа А. В. Стенбожь-Ферморъ	1908	50 —
5. Крачковскій, Іосифъ Евстафьевичъ, академикъ-художникъ †	1904	696 р. 55 к.
6. Ловгагенъ, Карлъ Федоровичъ, Представитель фирмы «Эллерсъ»	1903	50 р.
7. Маркевичъ, Василій Ивановичъ, Сенаторъ, Главный Попе- читель Императорскаго Человѣколюбиваго Общества	"	550 —
8. Михайловъ, Петръ Александровичъ, Представитель фирмы «Словолитня Лемапъ»	"	50 —
9. Прусановъ, Василій Агатовичъ, Архитекторъ Министерства Юстиціи, состоящій за Оберъ-Прокурорскимъ столомъ	"	50 —
10. Пумпянскій, Моисей Самуиловичъ, инженеръ	1905	100 —
11. Растеряевъ, Сергѣй Ивановичъ, Потомственный Почетный Гражданинъ	1903	50 —
12. Русвурмъ, Иванъ Карловичъ, Инженеръ-Технологъ	"	50 —
13. Тимофеевскій, Викторъ Ивановичъ, Сенаторъ, Первопри- сутствующій во Второмъ Департаментѣ Правитель- ствующаго Сената	"	100 —
14. Тугановъ, Василій Михайловичъ	"	50 —
15. Чембаровъ, Филиппъ Никифоровичъ, ст. сов.	1905	50 —

Списокъ учреждений,

внесшихъ пожертвованія въ неприкосновенный капиталъ:

	Годъ вступл.	Сумма вноса.
1. «Маръ Францъ и №» фирма	1903	200 р.
2. Цинкографическое заведеніе Франца Францевича Кройсъ	1904	61 р. 78 к.
3. Правленіе Тульского Поземельнаго Банка СПБ.	1909	400 —

Дѣйствительные члены Общества:

	Годъ вступленія	Сумма взноса.
1. Балаевъ, Василій Васильевичъ, столичный мировой судья †	1912	5 р.
2. Балаевъ, Григорій Петровичъ	1903	2 —
3. Уклеинъ, Константинъ Трифионовичъ, дѣйств. ст. совѣтникъ	1908	5 —

Служащіе въ Сенатской типографіи:

4. Бубновъ, Петръ Николаевичъ, Редакторъ Сен. Объявл. †	1903	2 р.
5. Еремѣева, Евдокія Александровна, служ. въ редак. отд. *)	1911	2 —
6. Захарова, Надежда Леонидовна, служ. въ канцеляріи	1911	2 —
7. Ивановъ, Николай Ивановичъ, Завѣдывающій Хозяйственной частью Сенатск. типографіи	1903	5 —
8. Ивановъ, Николай Николаевичъ, помощникъ дѣлопроизводителя	1904	3 —
9. Казакъ, Владиміръ Александровичъ, лекарск. пом.	1903	2 —
10. Кошелевъ, Петръ Григорьевичъ, Помощникъ Завѣдывающаго Техническою частью	1903	2 —
11. Криницкая, Анна Яковлевна, служащая въ редакц. отдѣлѣ	1910	2 —
12. Пржевальскій, Владиміръ Ивановичъ, и. д. Дѣлопроизводителя	1903	5 —
13. Протасовичъ, Любовь Александровна, служ. въ канц.	1911	2 —
14. Ринъ, Левъ Карловичъ, инженеръ	1907	5 —
15. Родионовъ, Сергѣй Ивановичъ, корректоръ	1911	2 —
16. Тиховидова, Ксенія Николаевна, служ. въ канцеляріи	1912	2
17. Узингъ, Отто Константиновичъ, учит. музыки	1903	3 —
18. Федотова, Марія Федоровна, служ. въ канцеляріи	1912	2 —

*) Взносъ сдѣланъ послѣ заключенія отчета, записано на приходѣ 1913/14 г.

Словолитное отдѣленіе.

	Годъ вступл.	Сумма взноса.
19. Александровъ, Яковъ Ивановичъ, помощн. мастера	1906	2 р.
20. Аннусъ, Юрій Юрьевичъ, словол.	"	2 —
21. Афанасьевъ, Иванъ Аверьяновичъ, словол.	1908	2 —
22. Бобылевъ, Василиій Афанасьевичъ, словол.	1909	2 —
23. Васильевъ, Павелъ Архиповичъ, словол.	1907	2 —
24. Голубевъ, Дмитрій Андреевичъ, словол.	1906	2 —
25. Дуцкій, Константинъ Александровичъ, словол.	1907	2 —
26. Ивановъ, Василиій Васильевичъ, словол.	1906	2 —
27. Ивановъ, Федоръ Дмитріевичъ словол.	1911	2 —
28. Іоновъ, Александръ Мефодьевичъ, стереот.	1909	2 —
29. Коряпинъ, Константинъ Андреевичъ, словол. †	1903	2 —
30. Лобановъ, Ілья Федоровичъ, словол.	1906	2 —
31. Луферовъ, Семень Николаевичъ	1912	2 —
32. Мироновъ, Александръ Васильевичъ, стереот.	1910	2 —
33. Никитинъ, Ілья Никитичъ, старшій словолитный мастеръ . . .	1903	3 —
34. Николаевъ, Дмитрій Николаевичъ, б. помощн. слов. мастера †	"	2 —
35. Петровъ, Павелъ Михайловичъ	1906	2 —
36. Самуйловъ, Александръ Ивановичъ, словол.	1903	2 —
37. Семеновъ, Иванъ Семеновичъ, стереот.	1910	2 —
38. Сергѣевъ, Михаилъ Федотовичъ, словол.	1903	2 —
39. Скиннариненъ, Александръ Хеменгофъ, стереот.	1908	2 —

I Наборное отд.

40. Березовскій, Владиміръ Яковлевичъ	1912	2 р.
41. Васильевъ, Федоръ Терентьевичъ	"	2 —
42. Кленковъ, Иванъ Петровичъ	1910	2 —
43. Коротковъ, Михаилъ Никитичъ	1911	2 —
44. Лебедевъ, Николай Григорьевичъ	1903	2 —
45. Правдинъ, Александръ Ивановичъ	1910	2 —
46. Трофимовъ, Федотъ Васильевичъ, помощн. ментр.	1904	2 —
47. Черниковъ, Константинъ Николаевичъ	1911	2 —

II Наборное отд.

48. Гейнъ, Іоганъ Адольфъ	1912	2 —
49. Прокофьевъ, Александръ Романовичъ, метранп.	1903	2 —
50. Тимофѣевъ, Василиій Алексѣевичъ	1910	2 —

III Наборное отд.

	Годъ вступл.	Сумма вноса.
51. Аленинъ, Иванъ Николаевичъ помощ. метр.	1910	2 р.
52. Анисимовъ, Николай Андреевичъ	1911	2 —
53. Журавлевъ, Иванъ Михайловичъ	"	2 —
54. Каширинъ, Сергѣй Михайловичъ	1907	2 —
55. Нуколевъ, Александръ Степановичъ	1912	2 —
56. Линдгольмъ, Александръ Александровичъ	"	2 —
57. Михайловъ, Александръ Ивановичъ	1910	2 —
58. Неупокоевъ, Яковъ Яковлевичъ	1912	2 —
59. Нѣмцевъ, Алексѣй Сергѣевичъ	1908	2 —
60. Соколовъ, Петръ Семеновичъ	1907	2 —
61. Титовъ, Борисъ Ефимовичъ	1912	2 —
62. Тутуринъ, Павелъ Андреевичъ	"	2 —
63. Шермушенко, Леонидъ Ивановичъ	"	2 —
64. Шведовъ, Павелъ Михеевичъ, метранпажъ	1903	2 —

IV Наборное отд.

65. Бахтиновъ, Федоръ Алексѣевичъ	1912	2 р.
66. Логиновъ, Владиміръ Васильевичъ	"	2 —
67. Лагунъ, Викторъ Матвѣевичъ помощ. метр.	1911	2 —
68. Рахонинъ, Василій Алексѣевичъ	1912	2 —

V Наборное отд.

69. Васильевъ, Василій Николаевичъ, метранпажъ	1903	2 р.
70. Садовниковъ, Василій Дмитріевичъ помощ. метр.	1910	2 —

VI Наборное отд.

71. Венедиктовъ, Сергѣй Васильевичъ	1912	2 р.
72. Дадакинъ, Иванъ Николаевичъ	"	2 —
73. Ивановъ, Павелъ Ивановичъ	"	2 —
74. Ипатовъ, Николай Ефремовичъ	"	2 —
75. Осипинъ, Федоръ Васильевичъ	"	2 —
76. Сычушкинъ, Дмитрій Алексѣевичъ	"	2 —

6*

	Годъ вступл.	Сумма вноса.
--	-----------------	-----------------

VII Наборное отд.

77. Богдановъ, Павелъ Ивановичъ	1910	2 р.
78. Евреиновъ, Георгій Петровичъ, метранпажъ	1903	2 —
79. Ивановъ, Владиміръ Константиновичъ	1903	2 —
80. Колесниковъ, Дмитрій Дмитриевичъ помощ. метр.	1909	2 —
81. Махотинъ, Василий Петровичъ	1907	2 —
82. Петровъ, Константинъ Петровичъ	1908	2 —

VIII Наборное отд.

83. Нинитинъ, Федоръ Ананьевичъ	1912	2 р.
84. Рагулинъ, Вячеславъ Всеволодовичъ	"	2 —
85. Тростниковъ, Иванъ Михайловичъ	"	2 —

IX Наборное отд.

86. Авдѣевъ, Василий Александровичъ	1911	2 р.
87. Аленинъ, Петръ Ивановичъ	"	2 —
88. Андриановъ, Иванъ Андреевичъ	1910	2 —
89. Бараниновъ, Александръ Федоровичъ	1906	2 —
90. Васильевъ, Василий Ефремовичъ	1910	2 —
91. Веселнинъ, Василий Игнатьевичъ	1912	2 —
92. Зиновьевъ, Алексѣй Трофимовичъ	"	2 —
93. Колесниковъ, Алексѣй Дмитриевичъ	1909	2 —
94. Коллеровъ, Николай Васильевичъ	1912	2 —
95. Липкинъ, Дмитрій Ивановичъ, метранпажъ	1903	3 —
96. Меженинъ, Федоръ Константиновичъ	1910	2 —
97. Терентьевъ, Александръ Яковлевичъ	1907	2 —
98. Тяпкинъ, Степанъ Ивановичъ	1911	2 —
99. Фарутинъ, Иванъ Афонасевичъ помощ. метр.	1904	2 —

X Наборное отд.

100. Клементьевъ, Георгій Клементьевичъ	1912	2 р.
101. Лодзе, Владиміръ Ивановичъ	1910	2 —
102. Широбаевъ, Василий Павловичъ	"	2 —

Годъ
вступл. Сумма
 вноса.

Отдѣленіе скоропечатныхъ машинъ.

103.	Бурдаковъ, Сергѣй Викентьевичъ, тискальщикъ	1906	2 р.
104.	Быновъ, Дементій Абрамовичъ, старш. тискальщикъ	1903	2 —
105.	Быстриновъ, Константинъ Федоровичъ	1911	2 —
106.	Гурлевъ, Иванъ Васильевичъ, старш. печатн. мастеръ	1903	2 —
107.	Дубовскій, Ипатій Семеновичъ, наладчикъ	1909	2 —
108.	Жарновъ, Михаилъ Ивановичъ	1912	2 —
109.	Кабѣвъ, Алексѣй Андреевичъ	"	2 —
110.	Кошкинъ, Илларионъ Николаевичъ	1911	2 —
111.	Мартсонъ, Федоръ Юрьевичъ	"	2 —
112.	Шульцъ, Павелъ Петровичъ, мастеръ при ротад. машинѣ	1910	2 —

Отдѣл. паров. машины и электр. станція.

113.	Тихоновъ, Кузьма Филипповичъ, завѣд. электр. станц.	1903	2 р.
114.	Тихоновъ, Тихонъ Филипповичъ, завѣд. паров. машин.	1908	2 —

Кладовая бумаги.

115.	Григорьевъ, Павелъ Григорьевичъ	1912	2 р.
116.	Николаевъ, Иванъ Николаевичъ	"	2 —

Переплетно-брошюров. отдѣленіе.

117.	Бариновъ, Дмитрій Алексѣевичъ	1911	2 р.
118.	Блесткинъ, Иванъ Гавриловичъ	1912	2 —
119.	Богданова, Софія Федоровна	1910	2 —
120.	Васильевъ, Георгій Степановичъ	1912	2 —
121.	Васильевъ, Федоръ Васильевичъ	"	2 —
122.	Голубкова, Клавдія Ильинишна	1909	2 —
123.	Данилова, Анна Семеновна	"	2 —
124.	Деминъ, Максимъ Сергѣевичъ	1907	2 —
125.	Денисовъ, Георгій Павловичъ	1909	2 —
126.	Евреинова, Марія Павловна	1911	2 —
127.	Еремѣвъ, Александръ Гавриловичъ, старшій переплетный мастеръ	1903	5

	Годъ, вступл.	Сумма вноса.
128. Клементьева, Людмила Николаевна	1911	2 р.
129. Лебедева, Агрипина Алексеевна	1910	2 —
130. Ломотиковъ, Петръ Кондратьевичъ, помощ. мастера	1903	2 —
131. Милуцъ, Семень Осиповичъ	1910	2 —
132. Миронова, Екатерина Федотовна	1911	2 —
133. Михайловъ, Сократъ Михайловичъ, помощ. мастера	"	2 —
134. Нестеровъ, Викторъ Александровичъ	1910	2 —
135. Петровъ, Николай Адриановичъ	"	2 —
136. Устимчикъ, Исидоръ Адамовичъ	"	2 —
137. Черненко, Иванъ Никитичъ	"	2 —
138. Шведовъ, Петръ Михеевичъ	1903	2 —
139. Ширновъ, Дмитрій Матвѣевичъ	1911	2 —
140. Щербановъ, Семень Ивановичъ	"	2 —
141. Щукинъ, Алексѣй Акимовичъ	1910	2 —
142. Яковлева, Васса Владиміровна	1911	2 —
143. Яковлевъ, Ипатій Константиновичъ	"	2 —

Служителя.

144. Савельевъ, Николай Федоровичъ, старшій вахтеръ	1903	2 р.
---	------	------

Итого 144 дѣйствит. члена внесли 308 р.

Списокъ лицъ, внесшихъ пожертвованія:

1. На усиленіе неприкосновеннаго капитала:

	Руб.	Коп.
1. Балаевъ, Григорій Петровичъ	6	—

Служащіе въ Сенатской типографіи.

2. Казань, Генріета Ивановна, служ. въ амбулат.	—	50
3. Никифорова, Александра Семеновна, корректорша	—	50

Словолитное отдѣленіе.

4. Аннусъ, Юрій Юрьевичъ	—	10
5. Коряпинъ, Константинъ Андреевичъ	—	15
6. Луферовъ, Семенъ Николаевичъ	—	40
7. Мироновъ, Александръ Васильевичъ	—	50
8. Нинитинъ, Илья Никитичъ, старшій слов. мастеръ	1	—
9. Петровъ, Павелъ Михайловичъ	—	10
10. Самуйловъ, Александръ Ивановичъ	—	10
11. Скинниненъ, Александръ Хюменгофъ	—	15

VII Наборное отд.

12. Евреиновъ, Георгій Петровичъ, ментранжажъ	1	—
13. Колесниковъ, Дмитрій Дмитріевичъ	—	50
14. Конищевъ, Николай Никифоровичъ	—	50

IX Наборное отд.

15. Аленинъ, Петръ Ивановичъ	—	25
--	---	----

Отдѣленіе скоропечатныхъ машинъ.

16. Бурдановъ, Сергій Викентьевичъ	—	10
17. Быновъ, Дементій Абрамовичъ	—	15
18. Варфоломѣевъ, Петръ Яковлевичъ	—	50
19. Васильевъ, Василій Васильевичъ	—	20

Переплетно-брошюров. отдѣленіе.

20. Денисовъ, Георгій Павловичъ	—	30
21. Нуликова, Лидія Алексѣевна	—	10
22. Ломотиковъ, Семень Петровичъ	—	25
23. Маіоровъ, Александръ Константиновичъ	—	15
24. Нионова, Александра Владиміровна	—	10
25. Савельева, Марія Николаевна	—	20
26. Степанова, Марія Федотовна	—	10
27. Суровцевъ, Михаилъ Никаноровичъ	—	50
28. Третьяковъ, Иванъ Арсентьевичъ	—	50
29. Устимчинъ, Исидоръ Адамовичъ	—	25
30. Чижова, Ирина Григорьевна	—	10
31. Яковлева, Васса Владиміровна	—	25

Служителя.

32. Гуровъ, Петръ Романовичъ	—	25
33. Егоровъ, Иванъ Егоровичъ	—	25
34. Ниселевъ, Александръ Александровичъ	—	50
35. Козловъ, Григорій Никифоровичъ	—	25
36. Смирновъ, Павелъ Ивановичъ	—	50
37. Устимчинъ, Григорій Терентьевичъ	—	50
38. Яковлевъ, Игнатій Константиновичъ	—	20

Итого въ неприкосновенный капиталъ 17 95

II. На улучшение культуры участка:

1. Балаевъ, Григорій Петровичъ 2 —

Служащіе Сенатской типографіи.

2. Казакъ, Владимір Александровичъ — 50
 3. Казакъ, Генріэта Ивановна — 25
 4. Пржевалинскій, Владимір Ивановичъ 2 —

Словолитное отдѣленіе.

5. Аннусъ, Юрій Юрьевичъ — 10
 6. Петровъ, Павелъ Михайловичъ — 10

III Наборное отд.

7. Михайловъ, Александр Ивановичъ — 50
 8. Шведовъ, Павелъ Михеевичъ, метранн. 1 —

VII Наборное отд.

9. Ивановъ, Владимір Константиновичъ — 50
 10. Петровъ, Константинъ Петровичъ — 50

VIII Наборное отд.

11. Рагулинъ, Вячеславъ Всеволодовичъ — 25

Отдѣленіе скоропечатныхъ машинъ.

12. Бурдаковъ, Сергѣй Викентьевичъ — 10
 13. Быковъ, Дементій Абрамовичъ — 10
 14. Васильевъ, Василій Васильевичъ — 20
 15. Дубовскій, Игнатій Семеновичъ — 50

Переплетно-брошюров. отдѣленіе.

16. Абакинъ, Алексѣй Ивановичъ	—	25
17. Алексѣевъ, Филимонъ Ниловичъ	—	20
18. Васильевъ, Александръ Архиповичъ	—	10
19. Деминъ, Максимъ Сергѣевичъ	—	20
20. Денисовъ, Георгій Павловичъ	—	40
21. Еремѣевъ, Александръ Гавриловичъ	1	—
22. Куликова, Лидія Алексѣевна	—	10
23. Никитина, Алевтина Павловна	—	50
24. Никонова, Александра Владиміровна	—	10
25. Петровъ, Николай Адриановичъ	—	25
26. Семеновъ, Емельянъ Семеновичъ	—	25
27. Синюхинъ, Иванъ Алексѣевичъ	—	15
28. Скалнина, Анна Федоровна	—	50
29. Устимчукъ, Исидоръ Адамовичъ	—	25
30. Щербановъ, Семенъ Ивановичъ	—	25
31. Яковлевъ, Ипатій Константиновичъ	—	20

Служителя.

32. Квашинъ, Яковъ Андреевичъ	—	20
33. Коноваловъ, Василій Егоровичъ	—	25

Итого на улучшение культуры участка 13 75

III. Безъ спеціального назначенія:

Служащіе въ Сенатской типографіи.

1. Отъ неизвѣстнаго	1	50
2. Назанъ, Генріэта Ивановна, служащ. въ амбулаторіи	—	25
3. Кременцовъ, Георгій Ивановичъ, служ. въ канц.	—	50

Словолитное отдѣленіе.

4. Аннусъ, Юрій Юрьевичъ	—	30
5. Афонасьевъ, Иванъ Аверьяновичъ	—	20
6. Ивановъ, Василій Васильевичъ	—	10
7. Малый, Иванъ Ефимовичъ	—	30
8. Петровъ, Павелъ Михайловичъ	—	20

I Наборное отд.

9. Правдинъ, Александръ Ивановичъ	—	50
10. Сулановъ, Николай Алексѣевичъ	2	—

II Наборное отд.

11. Гейнъ, Юганъ Адовъ	—	50
12. Ивановъ, Дмитрій Михайловичъ	2	—
13. Исполювой, Константинъ Демьяновичъ	1	—
14. Никольскій, Иванъ Алексѣевичъ	2	—
15. Прокофьевъ, Василій Александровичъ	2	—

III Наборное отд.

16. Даниловичъ, Геннадій Игнатъевичъ	1	50
17. Каширинъ, Сергѣй Михайловичъ	—	50
18. Панфиловъ, Андрей Петровичъ	1	—
19. Соколовъ, Петръ Семеновичъ	—	50
20. Федоровъ, Александръ Николаевичъ	1	—

IV Наборное отд.

21. Кокоревъ, Михаилъ Федоровичъ	1	50
22. Неупокоевъ, Леонтій Степановичъ	2	—

VII Наборное отд.

23. Колесниковъ, Дмитрій Дмитриевичъ	—	50
24. Конищевъ, Николай Никифоровичъ	2	—
25. Махотинъ, Василій Петровичъ	1	—
26. Михайловъ, Иванъ Дмитриевичъ	2	—
27. Петровъ, Константинъ Петровичъ	—	50

VIII Наборное отд.

28. Никитинъ, Федоръ Ананьевичъ	—	25
---	---	----

IX Наборное отд.

29. Колесниковъ, Алексѣй Дмитриевичъ	1	—
--	---	---

Отдѣленіе скоропечатныхъ машинъ.

30. Бурдановъ, Сергѣй Викентьевичъ	—	10
31. Быновъ, Дементій Абрамовичъ	—	25
32. Васильевъ, Василій Васильевичъ	—	35

Отдѣленіе паровыхъ машинъ и электрическая станція.

33. Алехтеевъ, Василій Алексѣевичъ	—	50
34. Валовъ, Степанъ Васильевичъ	—	50
35. Полукайненъ, Петръ Адамовичъ	—	50

Переpletно-брошюровочное отдѣленіе.

36. Абакшинъ, Алексѣй Ивановичъ	2	—
37. Бынова, Параскева Александровна	2	—
38. Деминъ, Максимъ Сергѣевичъ	—	20
39. Денисовъ, Георгій Павловичъ	—	50

	Руб.	Коп.
40. Жукова, Екатерина Федоровна	2	—
41. Козлова, Клавдія Ниловна	2	—
42. Нуликова, Лидія Алексѣевна	2	20
43. Маіоровъ, Александръ Константиновичъ	2	—
44. Миронова, Екатерина Федотовна	—	25
45. Никонова, Александра Владиміровна	2	20
46. Петровъ, Николай Адриановичъ	—	35
47. Семеновъ, Емельянъ Семеновичъ	2	—
48. Сергѣева, Клавдія Федоровна	—	20
49. Смирнова, Марія Павловна	2	—
50. Скалкина, Анна Федоровна	—	50
51. Скалкина, Клавдія Федоровна	2	—
52. Томашева, Анастасія Яковлевна	2	—
53. Худянова, Анна Максимовна	2	—
54. Щербановъ, Семень Ивановичъ	—	25
55. Яковлева, Васса Владиміровна	—	25

Служителя.

56. Ананичъ, Григорій Дорофеевичъ	—	25
57. Андреевъ, Иванъ Андреевичъ	—	30
58. Васильевъ, Степанъ Васильевичъ	—	50
59. Коноваловъ, Александръ Егоровичъ	—	40
60. Маховъ, Василій Абрамовичъ	—	30
61. Пестовъ, Петръ Фокенчъ	—	25
62. Пантелеймоновъ, Сергій Пантелеевичъ	—	25
63. Тихонцевъ, Гавріиль Дмитріевичъ	—	20
64. Хрѣновъ, Степанъ Николаевичъ	—	25

Итого безъ спеціального назначенія 60 40

ОГЛАВЛЕНІЕ.

	<i>Стр.</i>
Учрежденіе Дачнаго Комитета	3
Дѣятельность Дачнаго Комитета	5
Дѣятельность Правленія за первое пятилѣтіе	13
Переломъ въ дѣятельности Общества	23
Дѣятельность Правленія съ 1910 г. по настоящее время	26
Заключеніе.	48
Списокъ лицъ, быв. членами Правленія и Ревизіонной Комиссіи съ начала открытія Общества	49
Годовой Отчетъ Правленія съ 1 ноября 1912 по 1 ноября 1913 г.	51
Дѣятельность Правленія за послѣдній отчетный годъ	55
Заключеніе Ревизіонной Комиссіи.	60
Отчетъ о движеніи суммъ Общества за 19 ¹² / ₁₃ г.	61
Смѣта на 19 ¹³ / ₁₄ г.	67
Списокъ лицъ, пользовавшихся санаторіею въ 19 ¹² / ₁₃ г.	70
Списокъ членовъ Общества къ 1 ноября 1913 г.	75
