

# СЕСТРОРЪЦКІЙ КУРОРТ

заглавье  
шкафъ  
полка  
№ 1044.  
8  
50  
34

1909 г.



С.-ПЕТЕРБУРГЪ  
Екатерингофскій пр., № 53-10. кв. 16  
Телефонъ № 56-55.

Цѣна 10 коп.

57

## ПРИМОРСКАЯ ЖЕЛЪЗНАЯ ДОРОГА.

## ВЕЧЕРЬ СЪ НАСТРОЕНИЕМЪ.

Тихий вечер своими мягкими, ласкающими сумерками заглядывалъ къ намъ въ окна. Въ нашемъ маленькомъ обществѣ шла тихая бесѣда.

Говорили о русской женщинѣ, о высшемъ альтруизмѣ, о нравственной чистотѣ и стыдливости, объ отчужденности русской женщины отъ мещурнаго блатайна.

Потомъ тихо, ласково заговорили о женской красотѣ. Переиздавались тихія, красивыя мысли и настроеніе создавалось мечтательное, вѣжное.

Точно вѣявшимъ крыломъ гдѣ-то вблизи прошумѣла робкая вечерняя птица, сумеречно-голубая, сказочная...

Не зажегали лампъ и дасковыя сумерки придавали маленькой гостиной какую-то особую уютность. Предметы тоула подъ покровомъ сумерокъ и только неясно обрисовывались контуры пианино.

У пианино сидѣла старуха-аппавчанка, учительница, по принимавшая участія въ спорахъ, такъ какъ она плохо понимала русскую рѣчь. Отъ поры до времени костлявыя руки учительницы пробѣгали по клавишамъ, шурша перелистывались ноты и старческий, рѣзкій голосъ какъ-то прозвѣнѣлъ вѣрнатыноу.

— I do love Chopin... charming.

Старушка насторожилась, когда заговорили о женской красотѣ.

Небрежно брошенная фраза на чужомъ языкѣ, мало понятномъ ей, казалось, теперь сразу стала понятными для нея. Она многое угадывала чутъемъ.

Мы все знали о томъ, что нами затронута любимая тема старушки, всегда горячо отстаивавшей мысль, что вскаій человекъ до самой глубокой старости долженъ по мѣрѣ силъ, сохранять красоту своего тѣла.

Красота—это культура. Природа награждаетъ въ извѣстной додѣ красотомъ всакаго человека, и мы должны сохранять эту красоту. Человекъ—это вѣндекъ творенія. Это—жемъ великой природы...

Въ этотъ тихій вечерній часъ въ душѣ всекъ находив-

шихся среди насъ юныхъ дѣвушекъ, шевельнулось чувство зависти, когда старушка-учительница вдругъ самоуверенно и гордо произнесла на ломанномъ русскомъ языкѣ:

— Вотъ видите, мнѣ много лѣтъ... но я все еще не безобразна и въ зеркало могу взглянуть безъ чувства отвращенія. Мое лицо далеко еще не старо и какъ будто вовсе не поддается разрушенію!!

На лицахъ молодыхъ дѣвушекъ можно было прочесть „Старушка знаетъ какой-то секретъ „молодости“ котораго мы не знаемъ“.— Да, молодость... она скоро вѣнетъ, какъ красивый лѣтній дѣтвотъ, блещетъ, какъ короткая зоря,— тихо, мечтательно произнесла юная поэтесса. Потомъ кто-то изъ присутствующихъ заигралъ вѣнучую вещьцу Шопена и было такъ хорошо, такъ грустно...

Скоро зажегли лампы и барышни обступили старушку-англичанку.

— Милая миссъ Элиноръ... откройте намъ вашъ секретъ .. милая, хорошая, бриллиантовая!..— умоляли молодые, звеняще голоса.

— Мы вѣдь все— „почти невѣсты“—звонко засмѣялась малулька-гимназистка.

Миссъ Элиноръ тихо улыбалась и чинно произнесла:

— Потому открою вамъ, дѣти мои, свой секретъ!!!

Горничная подала чай и за чаемъ было шумно и весело.

Барышни шли домой. Ночь была тихая. Въ воздухѣ звѣнѣлъ молодой, ясный смѣхъ дѣвушекъ, когда миссъ Элиноръ сдержала данное слово и открыла свой секретъ.

Она тихо шепнула дѣвушкамъ на-ухо:

— Я всю жизнь употребляла „БЕРЕЗОВЫЙ БАЛЬЗАМЪ“ д-ра ЛЕНГИЛЯ въ ВѢНѢ... Вотъ онъ и весь секретъ молодости... И такъ, запомните хорошенько: „БЕРЕЗОВЫЙ БАЛЬЗАМЪ“ д-ра ЛЕНГИЛЯ въ ВѢНѢ.

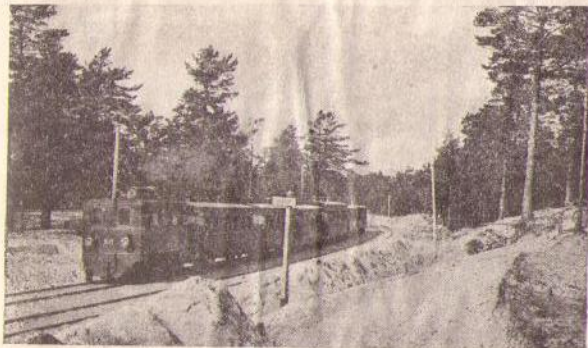
### БЕРЕЗОВЫЙ БАЛЬЗАМЪ д-ра ЛЕНГИЛЯ въ ВѢНѢ.

Упадетное средство для дамъ. Употребляется для мытья кожи, лица и рукъ. Уничтожаетъ веснушки, родимыя пятна, красноту носа, угри и всакую другую нечистоту кожи. Оптовая продажа у

Товарищества «С.-Петербургская ТЕХНО-Химическая Лабораторія».

34.50.8.1044.

# СЕСТРОРЪЦКІЙ КУРОРТЪ



1909 г.



С.-ПЕТЕРБУРГЪ  
Екатерингофскій пр., № 58-10. кв.  
Телефонъ № 56-55.

Цѣна 10 коп.



## Приморская желѣзн. дорога.



ТИПО-ЛИТОГРАФІЯ И. С. ШУРУХТА, КРЮК. КАП., 25. ТЕЛЕФ. 275-64

## Приморская С.-Петербурго-Сестрорѣцкая жел. дорога.

# ПРАВИЛА

## Пользованія разовыми, мѣсячными, сезонными и годовыми билетами.

- 1) Государственный сборъ, съ перевозокъ пассажировъ по Приморской С.-Пет.-Сестр. ж. д. не взимается.
- 2) Мѣсячные билеты могутъ быть приобретаемы съ 1-го и 15-го числа каждаго мѣсяца.—Сезонные билеты на лѣтнее время выдаются на срокъ съ 1-го мая по 15-ое сентября.—Годовые билеты могутъ быть приобретаемы 1-го числа каждаго мѣсяца и действительны для проѣзда по 31-ое декабря включительно, при чемъ расчетъ платы за билеты производится согласно указанной на оборотѣ таблицы.
- 3) Мѣсячные, сезонные и годовые билеты выдаются лишь именные по предъявленіи двухъ фотографическихъ карточекъ, обыкновеннаго визитнаго формата, отпечатанныхъ на бумагѣ и наклеенныхъ на картонѣ, изъ коихъ одна наклеивается на билетъ, а другая остается въ копѣй.
- 4) Учащіеся въ высшихъ, среднихъ и низшихъ учебныхъ заведеніяхъ пользуются по мѣсячнымъ и годовымъ билетамъ скидкою въ 50 проц. при чемъ должны представить въ Управление дороги свидѣтельство о своемъ пребываніи въ учебномъ заведеніи за текущій годъ (Учащимся съ 1-го мая по 15-ое августа мѣсячные билеты со скидкою 50 проц. не выдаются). Учащіеся въ среднихъ и низшихъ мужскихъ и женскихъ учебныхъ заведеніяхъ при проѣздахъ по разовымъ билетамъ, во время учебнаго года съ 15-го августа по 1-ое июня, имѣютъ право проѣзжать съ билетомъ III кл., во II кл., при чемъ должны представить въ Управление дороги свидѣтельство о своемъ пребываніи въ учебномъ заведеніи за текущій годъ, съ приложеніемъ фотографической карточки обыкновеннаго визитнаго формата, наклеенной на картонѣ, съ печатью училища, каковая наклеивается на удостоверение Управления дороги.
- 5) Въ случаѣ предъявленія для проѣзда мѣсячнаго, сезоннаго или годового билета не тѣмъ лицомъ, на имя коего онъ выданъ, билетъ отбирается и уничтожается.
- 6) Уплатенныя за мѣсячные, сезонные и годовые билеты деньги ни подъ какимъ видомъ не возвращаются, и купленные билеты не могутъ быть обмѣнены на билеты низшаго или высшаго классовъ.
- 7) Состоящимъ на действительной службѣ военнымъ и морскимъ эфандерскимъ чинамъ, чинамъ корпуса корабельныхъ инженеровъ и инженеры-механиковъ флота, инженерамъ и техникамъ морской строительной части, военнымъ и морскимъ врачамъ, лицамъ учебнаго состава ИМПЕРАТОРСКОЙ Военно-Медицинской Академіи, подпоручикамъ, подхорунжикамъ и естандартъ-юнкерамъ, корабельнымъ гардемаринамъ, корабельнымъ гардемаринамъ-судостроителямъ и корабельнымъ гардемаринамъ-механикамъ, военнымъ фармацевтамъ, военнымъ фельдшерамъ класснымъ, заурядъ-приворничкамъ; отставнымъ и состоящимъ въ запасѣ генераламъ и адмираламъ, отставнымъ штабъ и оберъ-офицерамъ арміи и флота, находящимся подъ покровительствомъ Александровскаго Комитета о равныхъ и георіевскимъ кавалерамъ; всѣмъ перечисленнымъ лицамъ, при условіи лопения присвоенной имъ военной формы, предоставляется право льготнаго проѣзда на основаніи установленныхъ на этотъ предметъ общихъ правилъ для всей сѣти желѣзныхъ дорогъ.

Т А Р И Ф Ъ.

СТАНЦИИ.	За проездъ въ одинъ конецъ.			Мѣсячные билеты.		Сезон. бил. съ 1 Мая по 15 Сентяб.		Годов. билеты.	
	І к.	ІІ к.	ІІІ к.	ІІ к.	ІІІ кл.	ІІ кл.	ІІІ кл.	ІІ к.	ІІІ к.
	к.	к.	к.	р.	руб.	руб.	руб.	р.	р.
Нов. Дер.—Лахта . . . . .	30	20	15	7	5.—	25	18	50	33
„ „ Горская, Лисій Носъ . . . . .	60	40	30	10	7.50	35	26	60	45
„ „ Тарховка, Разливъ, Сестрорѣцкѣ . . . . .	80	55	40	15	9.75	45	30	80	60
„ „ Ермоловская, Курортъ, Дюны . . . . .	80	55	40	15	9.75	50	35	90	65
Лахта—Горская, Лисій Носъ . . . . .	30	20	15	Обратные бил. съ прав. входа въ КУРОРТЪ. ІІ кл. ІІІ кл. С.-Пет. (Нов. Дер.) 1.35 1.05 Лис.-Носъ—Курор. --85 --65					
„ Тарховка, Разливъ, Сестрорѣцкѣ, Ермоловская, Курортъ, Дюны . . . . .	50	35	25						
Горская—Тарховка, Разливъ, Сестрорѣцкѣ . . . . .	20	15	10						
„ Ермоловская, Курортъ, Дюны . . . . .	20	15	10						
Лис.-Носъ—Лахта . . . . .	30	20	15	—	—	съ прав. проѣзд. на пар. до Крон.		—	—
„ „ Горская . . . . .	25	15	10	—	—			—	—
„ „ Тарховка, Разливъ, Сестрор . . . . .	45	30	20	—	—	30	20	—	—
„ „ Ермоловская, Курортъ, Дюны . . . . .	45	30	20	—	—	37	25	—	—
„ „ Кронштад. (на парох.) . . . . .	15	5	—	—	—			—	—
Разливъ—Курортъ—Дюны (Мѣстное сообщеніе) . . . . .	—	10	5	—	—	6	4	—	—

# РАЗСЧЕТНАЯ ТАБЛИЦА

платы за годовые билеты при получении их не съ 1 января, а съ 1 числа послѣдующихъ мѣсяцевъ по срокъ 31 декабря.

	Съ 1 февр. по 31 дек.	Съ 1 марта по 31 дек.	Съ 1 апр. по 31 дек.	Съ 1 мая по 31 дек.	Съ 1 іюня по 31 дек.	Съ 1 іюля по 31 дек.	Съ 1 авг. по 31 дек.	Съ 1 сент. по 31 дек.	Съ 1 окт. по 31 дек.	Съ 1 нояб. по 31 дек.
<b>II классъ.</b>										
	Р у б л и.									
Нов. Дер.—Лакта . . . . .	47.—	43.75	40.75	37.50	33.—	28.25	23.50	18.75	14.75	10.50
» Горская . . . . .	56.25	52.50	48.75	45.—	39.50	33.75	28.25	22.50	17.50	12.50
» Лисій-Н. . . . .	75.—	70.—	65.—	60.—	52.50	45.—	37.50	30.—	23.50	16.75
» Тарховка . . . . .										
» Разливъ . . . . .										
» Сестрорѣцкѣ . . . . .	84.50	78.75	73.25	67.50	59.25	50.75	42.25	33.75	26.25	18.75
» Ермоловская . . . . .										
» Курортъ . . . . .										
» Дюны . . . . .	18.75	17.50	16.25	15.—	13.25	11.25	9.50	7.50	7.—	4.25
» Коломяги . . . . .	23.50	22.—	20.25	18.75	16.50	14.25	11.75	9.50	7.50	5.25
» Оверки . . . . .										
<b>III классъ.</b>										
Нов. Дер.—Лакта . . . . .	31.—	29.—	27.—	24.75	21.75	18.75	15.50	12.50	9.75	7.—
» Горская . . . . .	42.25	39.50	36.75	33.75	29.75	25.50	21.25	17.—	13.25	9.50
» Лисій-Н. . . . .	56.25	52.50	48.75	45.—	39.50	33.75	28.25	22.50	17.50	12.50
» Тарховка . . . . .										
» Разливъ . . . . .										
» Сестрорѣцкѣ . . . . .	61.—	57.—	53.—	48.75	42.75	36.75	30.50	24.50	19.—	13.75
» Ермоловская . . . . .										
» Курортъ . . . . .										
» Дюны . . . . .	14.25	13.25	12.25	11.25	10.—	8.50	7.25	5.75	4.50	3.25
» Коломяги . . . . .	18.75	17.50	16.25	15.—	13.25	11.25	9.50	7.50	7.—	4.25
» Оверки . . . . .										



# Приморская жел. дор.—С.-Петербургъ—Курортъ—Дюны.

Сестрорѣцкая линія.	№ 1. ежедневно.		№ 5. ежедневно.		№ 9. ежедневно.		№ 13. ежедневно.		№ 19. ежедневно.			
	3. съ 11 мая по 1 сент. по будн.	1 сент. по будн.	7. съ 3 мая по 1 сент. по воскрес. и празд.	7 bis. съ 3 мая по 1 сент. по воскрес. и пр.	11. съ 18 апр. по 1 с. по воскрес. и празд.	15. съ 1 мая по 1 сент. ежедневно.	17. съ 3 мая по 1 сент. по воскрес. и празд.	19 bis. съ 2 мая по 1 сент. по буднямъ.				
СПБ. Новая деревня . отпр.	7 13	8 02	9 20	10 10	10 42	11 15	12 05	12 55	1 45	2 35	3 25	4 15
Дамба разъездъ . . . . .	7 25	8 18	9 32	10 22	—	—	12 17	1 07	1 57	2 47	3 37	4 27
Лахта . . . . .	7 35	8 50	9 41	10 31	11 03	11 36	12 26	1 16	2 06	2 56	3 46	4 36
Раздѣльная платф. . . . .	7 53	9 14	9 59	10 47	—	11 54	12 44	1 34	2 24	3 14	4 04	—
Горская . . . . .	8 01	9 22	10 07	10 55	11 25	12 02	12 52	1 42	2 32	3 22	4 12	5 00
Тарховка платф. . . . .	8 06	9 27	10 12	11 00	11 30	12 07	12 57	1 47	2 37	3 27	4 17	5 05
Разливъ платф. . . . .	8 11	9 32	10 17	11 05	11 35	12 12	1 02	1 52	2 42	3 32	4 22	5 10
Сестрорѣцкиъ . . . . .	8 16	9 37	10 23	11 11	11 40	12 18	1 08	1 58	2 48	3 38	4 28	5 15
Ермоловская платф. . . . .	8 19	9 40	10 27	11 15	11 44	12 22	1 12	2 02	2 52	3 42	4 32	5 20
Нурортъ . . . . .	8 22	9 44	10 30	11 18	11 48	12 25	1 15	2 05	2 55	3 45	4 35	5 24
Дюны (Финл. границ.) приб.	8 32	—	10 45	11 35	—	12 40	1 30	2 20	3 10	3 57	4 50	—



# П Р О Д О Л Ж Е Н И Е.

<b>Сестрорѣцкая линія.</b>	21 ежедневно.		25 ежедневно.		27 ежедневно.		31 ежедневно.		35 ежедневно.		39 ежедневно.		43 ежедневно.	
	23. съ 4 мая по 1 сентября по будн.						29. съ 10 мая по 28 августа ежедн.		33. съ 10 мая по 28 августа ежедн.		37. съ 10 мая по 28 августа ежедн.		41. съ 10 мая по 28 августа ежедн.	
<b>СПБ. Новая деревня</b> . отпр.	4 45	5 10	5 35	6 10	6 54	7 35	8 25	9 30	10 20	11 45	12 35	1 20		
<b>Дамба развѣздъ</b> . . . . .	—	—	—	—	—	7 47	8 37	9 42	10 33	11 58	12 47	1 33		
<b>Лакта</b> . . . . .	5 06	—	5 56	6 30	—	7 56	8 46	9 51	10 42	12 06	12 55	1 41		
<b>Раздѣльная платф.</b> . . . . .	5 22	—	6 14	6 47	7 23	8 14	9 03	10 09	10 59	12 24	1 11	1 57		
<b>Горская</b> . . . . .	5 30	5 46	6 22	6 55	—	8 22	9 11	10 17	11 07	12 32	1 19	2 05		
<b>Тарховка платф.</b> . . . . .	5 35	5 50	6 27	7 00	—	8 27	9 16	10 22	11 12	12 37	1 24	2 10		
<b>Разливъ платф.</b> . . . . .	5 40	5 55	6 32	7 05	7 39	8 32	9 21	10 27	11 18	12 42	1 29	2 15		
<b>Сестрорѣцкѣ</b> . . . . .	5 46	6 00	6 38	7 10	7 43	8 38	9 27	10 33	11 23	12 48	1 34	2 20		
<b>Ермоловская платф.</b> . . . . .	5 50	6 04	6 42	7 14	7 47	8 42	9 31	10 37	11 27	12 52	1 38	2 24		
<b>Курортъ</b> . . . . .	5 53	6 07	6 45	7 17	7 50	8 45	9 34	10 40	11 30	12 55	1 42	2 27		
<b>Дюны (Финл. гран.) приб.</b>	—	6 20	7 00	7 27	—	9 00	9 48	10 52	11 39	1 10	—	—		

1) На развѣздѣ „Дамба“ высадка и приемъ пассажировъ не производится. 2) На платформѣ „Раздѣльная“ пассажиры для слѣдованія на прист. „Лисій-Носъ“ и въ Кронштадтъ имѣютъ пересадку. Пассажиры изъ Кронштадта и съ прист. „Лисій-Носъ“, на платформѣ „Раздѣльная“ для слѣдованія въ Сиб. (Нов. Деревня) и Курортъ-Дюны переходятъ въ соответствующіе поезда. 3) На ст. „Курортъ“ пассажиры для слѣдованія на ст. „Дюны“ или обратно имѣютъ пересадку. 4) Поезда № 5, 10, 21 и 34 съ 18 апр по 1 окт., № 1, 4, 14, 31, 35 и 44 съ 1 мая по 1 сент. имѣютъ остановку у платф. Александровскій поселокъ, № 4, 6, 19, и 27 съ 11 мая по 1 сент. только по буднямъ имѣютъ остановку у платформъ противъ дер. Каунидово для приема и выпуска пассажировъ.

# Приморская жел. дор. Дюны—Курортъ—С.-Петербургъ.

Сестрорѣцкая линія.	2. съ 11 мая по 28 августа ежедн.		4 ежедневно.		4 bis. съ 3 мая по 1 сентяб. ежедн.		6 ежедневно.		8. съ 4 мая по 1 сентяб. по будн.		10 ежедневно.		12. съ 11 мая по 1 сентяб. по будн.		14 ежедневно.		16. съ 3 мая по 1 сен. по воскр. и праздн.		18. съ 18 апрѣля по воскр. и праздн.		20. съ 18 апрѣля по буднямъ.		22. съ 18 апрѣля по 1 сен. по воск. и пр.	
	6	15	7	05	—	7	45	8	34	9	10	9	50	11	05	11	55	12	45	1	05	1	35	
Дюны (Финлянд. гр.) отпр.	6	15	7	05	—	7	45	8	34	9	10	9	50	11	05	11	55	12	45	1	05	1	35	
Курортъ . . . . .	6	30	7	20	—	8	00	8	45	9	26	10	05	11	20	12	10	1	00	1	20	1	50	
Ермоловская платф. . . . .	6	35	7	25	—	8	06	8	49	9	31	10	10	11	25	12	15	1	05	1	24	1	55	
Сестрорѣцкй . . . . .	6	39	7	29	7	45	8	10	8	52	9	35	10	13	11	30	12	20	1	10	1	27	2	00
Разливъ платф. . . . .	6	44	7	34	7	51	8	15	8	56	9	40	10	17	11	35	12	25	1	15	1	32	2	05
Тарховка платф. . . . .	6	49	7	39	7	56	8	20	9	01	9	45	10	22	11	40	12	30	1	20	1	37	2	10
Горсная . . . . .	6	54	7	44	8	01	8	25	9	06	9	50	10	26	11	45	12	35	1	25	1	42	2	15
Раздѣльная платф. . . . .	7	02	7	53	—	8	33	—	—	—	9	59	—	11	54	12	44	1	34	1	50	2	24	
Лахта . . . . .	7	18	8	09	8	28	8	50	—	—	10	15	—	12	10	1	00	1	50	2	06	2	40	
Дамба разъездъ . . . . .	7	25	8	16	—	—	—	—	9	32	10	22	—	12	17	1	07	1	57	—	—	—	2	47
Новая деревня . . . . . приб.	7	37	8	28	8	47	9	08	9	42	10	33	11	02	12	28	1	18	2	08	2	25	2	58





### Отъ платформы „Раздѣльная“ до прист. Лисій-Носъ и Кронштадта.

Слб. (Нов. Дер.) . . . . . отпр.	7 13	9 20	11 15	3 25	5 35	7 35	9 30	11 45
Курортъ . . . . . отпр.	7 20	9 26	11 20	3 30	5 40	7 40	9 35	11 52
Раздѣльная пл. . . . . приб.	7 51	9 57	11 52	4 02	6 12	8 12	10 07	12 22
Раздѣльная пл. . . . . отпр.	7 56	10 02	11 57	4 07	6 17	8 17	10 12	12 27
Лисій—Носъ . . . . . прих.	8 08	10 12	12 08	4 18	6 27	8 28	10 23	12 38

### Пароходы въ Кронштадтъ.

Лисій—Носъ . . . . . отпр.	8 15	10 20	12 15	4 25	6 30	8 35	10 30	12 45
Кронштадтъ . . . . . приб.	8 45	10 50	12 45	4 55	7 00	9 05	11 00	1 15

### Отъ Кронштадта до прист. „Лисій—Носъ“ и платф. „Раздѣльная“.

Кронштадтъ . . . . . отпр.	7 00	9 05	11 00	3 10	5 20	7 20	9 15	11 30
Лисій-Носъ пр. . . . . приб.	7 30	9 35	11 30	3 40	5 50	7 50	9 45	12 00
Лисій—Носъ . . . . . отпр.	7 36	9 42	11 37	3 47	5 57	7 57	9 52	12 07
Раздѣльная пл. . . . . приб.	7 47	9 53	11 48	3 58	6 08	8 08	10 03	12 18
Раздѣльная пл. . . . . отпр.	7 53	9 59	11 54	4 04	6 14	8 14	10 09	12 24
Курортъ . . . . . отпр.	8 22	10 30	12 25	4 35	6 45	8 45	10 40	12 55
Слб. (Нов. Дерев.) . . . . . приб.	8 28	10 33	12 28	4 38	6 48	8 48	10 45	12 58

1) Съ 1 мая по 1 сентября ежедневно.

На платф. „Раздѣльная“ пассажиры для слѣдов. на прист. „Лисій-Носъ“ и въ Кронштадтъ имѣютъ пересадку. Пассажиры изъ Кронштадта и съ прист. „Лисій-Носъ“ на платф. „Раздѣльная“ для слѣдов. въ С.-Петербург. (Новая Деревня) и Курортъ-Дюны переходятъ въ соответствующія поезда.

## Приморская жел. дор. Озерковская линия. НОВ. ДЕРЕВНЯ—ОЗЕРКИ.

Н. Деревня . . .	<sup>1)</sup> 6 40	7 10	7 40	8 12	8 38	9 10	<sup>1)</sup> 9 45	10 12	<sup>1)</sup> 10 40	11 10	<sup>1)</sup> 11 35	12 02
Коломаги . . .	6 50	7 20	7 50	8 22	8 48	9 20	9 55	10 22	10 50	11 20	11 45	12 12
Озерки . . . . .	6 59	7 29	7 59	8 31	8 57	9 29	10 04	10 31	10 59	11 29	11 54	12 21
Н. Деревня . . .	<sup>1)</sup> 12 32	<sup>1)</sup> 1 05	<sup>1)</sup> 1 35	<sup>1)</sup> 2 10	<sup>1)</sup> 2 42	<sup>1)</sup> 3 15	<sup>1)</sup> 3 50	4 17	4 48	5 15	5 45	<sup>1)</sup> 6 12
Коломаги . . . .	12 42	1 15	1 45	2 20	2 52	3 25	4 00	4 27	4 58	5 25	5 55	6 22
Озерки . . . . .	12 51	1 24	1 54	2 29	3 01	3 34	4 09	4 36	5 07	5 34	6 04	6 31
Н. Деревня . . .	6 40	<sup>1)</sup> 7 10	<sup>1)</sup> 7 38	<sup>1)</sup> 8 05	<sup>1)</sup> 8 35	<sup>1)</sup> 9 05	<sup>1)</sup> 9 38	<sup>1)</sup> 10 15	<sup>1)</sup> 10 50	<sup>1)</sup> 11 50	<sup>1)</sup> 11 50	<sup>1)</sup> 1 00
Коломаги . . . .	6 50	7 20	7 48	8 15	8 45	9 15	9 48	10 25	11 00	12 00	1 10	1 10
Озерки . . . . .	6 59	7 29	7 57	8 24	8 54	9 24	9 57	10 34	11 09	12 09	1 19	1 19

## ОЗЕРКИ—НОВ. ДЕРЕВНЯ.

Озерки . . . . .	<sup>1)</sup> 7 10	7 40	8 12	8 38	9 10	9 45	<sup>1)</sup> 10 12	<sup>1)</sup> 10 40	<sup>1)</sup> 11 10	<sup>1)</sup> 11 35	<sup>1)</sup> 12 02	12 32
Коломаги . . . .	7 20	7 50	8 22	8 48	9 20	9 55	10 22	10 50	11 20	11 45	12 12	12 42
Н. Деревня . . .	7 29	7 59	8 31	8 57	9 29	10 04	10 31	10 59	11 29	11 54	12 21	12 51
Озерки . . . . .	<sup>1)</sup> 1 05	<sup>1)</sup> 1 35	<sup>1)</sup> 2 10	<sup>1)</sup> 2 42	<sup>1)</sup> 3 15	<sup>1)</sup> 3 50	<sup>1)</sup> 4 17	<sup>1)</sup> 4 48	<sup>1)</sup> 5 15	<sup>1)</sup> 5 45	<sup>1)</sup> 6 12	<sup>1)</sup> 6 40
Коломаги . . . .	1 15	1 45	2 20	2 52	3 25	4 00	4 27	4 58	5 25	5 55	6 22	6 50
Н. Деревня . . .	1 24	1 54	2 29	3 01	3 34	4 09	4 36	5 07	5 34	6 04	6 31	6 59
Озерки . . . . .	7 10	<sup>1)</sup> 7 38	<sup>1)</sup> 8 05	<sup>1)</sup> 8 35	<sup>1)</sup> 9 05	<sup>1)</sup> 9 38	<sup>1)</sup> 10 15	<sup>1)</sup> 10 50	<sup>1)</sup> 11 15	<sup>1)</sup> 12 30	<sup>1)</sup> 1 25	<sup>1)</sup> 1 25
Коломаги . . . .	7 20	7 48	8 15	8 45	9 15	9 48	10 25	11 00	11 25	12 40	1 35	1 35
Н. Деревня . . .	7 29	7 57	8 24	8 54	9 24	9 57	10 34	11 09	11 34	12 49	1 44	1 44

1) съ 1-го мая по 1 сентября ежедневно.



## Сестрорѣцкій курортъ.

(Санаторія и климатолечебная станція).

На сѣверо-восточномъ берегу Финскаго залива, подъ 60° с. ш., въ 30 верстахъ отъ С.-Петербурга по Приморской желѣзной дорогѣ расположенъ нашъ русскій Биарриць—Сестрорѣцкій Курортъ.

Едва-ли есть въ Петербургѣ человекъ, который бы не зналъ о Сестрорѣцкѣ хотя по наслышкѣ. Вѣчно напряженная, кипучая жизнь столицы обыкновенно протекаетъ въ самыхъ антигигиеническихъ условіяхъ и сама природа какъ будто позаботилась о томъ, чтобы предоставить возможность каждому Петер-

буржцу черезъ часъ попасть въ очаровательный уголокъ съ безусловно чистымъ воздухомъ, пропитаннымъ смолистымъ ароматомъ вѣкового сосноваго лѣса, съ сухой и песчаной почвой, глубина которой около 30 футовъ обуславливаетъ быстрое всасываніе дождевой влаги и тѣмъ самымъ—отсутствіе эпидемическихъ заболѣваній.

Курорту принадлежитъ роскошный паркъ на протяженіи 64 десятинъ, который защищаетъ его отъ холодныхъ сѣверныхъ и сѣверо-западныхъ вѣтровъ.





*Ръка Сестра съ жел.-дор. моста.*

Съ юго-запада Курортъ омывается водами Финскаго залива, съ востока и сѣвера рѣкою Сестрою, въ ея живописныхъ крутыхъ берегахъ.

Пляжъ ровный, мелко-песчаный, плотный; углубленіе дна очень равномерное и постепенное, и лишь на разстояніи около 40 саженъ отъ берега равно двумъ аршинамъ, что создаетъ незамѣнимое купанье для дѣтей даже самыхъ крошечныхъ.

Климатъ Сестрорѣцка цѣнилъ еще императоръ Петръ I. Съ проведеніемъ сюда желѣзной дороги по инициативѣ инженера Петра Александровича Авенариуса, мѣстность около Сестрорѣцка покрылась живой сѣтью дачныхъ поселковъ. И въ самомъ дѣлѣ, климатъ здѣсь, обладая мягкостью и умѣренностью этихъ широтъ—въ то же время отличается большою благотворностью: обиліемъ солнечныхъ дней, безукоризненной чистотой воздуха, богатаго озономъ. Туманы и росы здѣсь весьма рѣдки. Паркъ защищенъ отъ вѣтровъ и въ немъ не бываетъ почвенной сырости.

Питьевая вода добывается изъ водоносныхъ крупно песчаныхъ слоевъ, при помощи фильтровъ системы проф. Войслава, всегда въ изобиліи и хорошаго качества. Всѣ зданія Курорта снабжены водопроводомъ. Кромѣ питьевой воды имѣется бьющая изъ буровой скважины съ глубины 490 футовъ артезианская вода, употребляемая для бассейна, ваннъ и другихъ нуждъ; по составу она сходна съ Крейцнахской.

Канализація сплавной системы выводитъ всѣ нечистоты далеко за предѣлы Курорта.

Такимъ образомъ, Сестрорѣцкій Курортъ является не только учрежденіемъ мѣстнаго значенія, но и курортомъ для обширнаго сѣвернаго района Россіи, благодаря своимъ исключительнымъ условіямъ.

Что касается купанья, то Курортъ устроенъ на дюнахъ и обладаетъ превосходнымъ мелкопесчанымъ пляжемъ, утрамбованнымъ постояннымъ морскимъ прибоемъ



*Окрестности Сестроръцка.*



Морская вода въ этомъ мѣстѣ залива не находится въ сферѣ вліянія Невы и выно-симыхъ ею осадковъ. Дно углубляется постепенно, ровное, безъ камней. Средняя температура воды по Ц. во время купальнаго сезона, т. е. въ Юнѣ—18,2°, въ Юлѣ—19,2°, въ Августѣ—18°, максимальная 25°. Прибой умѣренный. Купанье изъ кабинокъ, стоящихъ на берегу и изъ кабинокъ, вывозимыхъ въ море.купаются въ костюмахъ, которые можно получать тамъ же на берегу моря въ павильонѣ около кабинокъ.



По длинѣ пляжа, тотчасъ-же за цвѣтникомъ, разставлены безконечныя ряды соломенныхъ стульевъ и скамеекъ. Къ услугамъ купающихся имѣются въ достаточномъ количествѣ будки на колесахъ: въ нихъ впрягается лошадь и везетъ до глубокаго мѣста.

Въ особомъ зданіи, соединенномъ съ лечеб-ницей, устроенъ грандіозный бассейнъ для плаванія съ подогревѣтой, проточной, артезианской водой. Длина бассейна 10 саж., ширина 5 саж., глубина отъ 1 до 4½ арш. Вокругъ бассейна 40 просторныхъ кабинъ-раздѣвалень. Купаются въ костюмахъ. Въ лѣтній сезонъ онъ рекомендуется какъ переходъ или подготовленіе къ морскому купанью и для лицъ, коимъ морское купанье не подходитъ.

На разстояніи версты отъ построекъ Курорта имѣются богатыя залежи цѣлебной грязи—(железистаго торфа, Eisenmoor), очень близкой, по предварительному анализу д-ра Цвѣтъ, съ Францесбадской, подобно которой она подвергается вывѣтриванію,



*На разливъ.*



при чемъ часть нерастворимыхъ соединеній переходитъ въ растворимыя соли; затѣмъ, грязь подвергается измельчанію на специальной мельницѣ и образуетъ равномерную густую черную массу, примѣняемую въ цѣльномъ или разведенномъ видѣ для грязевыхъ ваннъ подобно Липецкимъ, Францесбандскимъ и др. Грязевыя ванны имѣются общія, сидячія и мѣстные (припарки).

Чрезвычайно важно то обстоятельство, что санаторія съ ея лечебными учрежденіями открыта для нуждающихся въ поправленіи своего здоровья *круглый годъ*.

Длинная 100-саженная стеклянная галерея ведетъ въ курзалъ. Громадное двухъ-этажное зданіе построено на самомъ берегу, отъ котораго оно отдѣлено обширной террасой, могущей вмѣстить до 2000 человекъ. Большая эспланада въ 20 саж. ширины со вкусомъ декорирована цвѣточными клумбами и газонами. На полторы сажени приподнята полоса шириною въ 3 сажени и тянется на протяженіи  $1\frac{1}{2}$  версты вплоть до самой гавани.

Нижнюю и центральную часть огромнаго зданія занимаетъ концертный залъ, рассчитанный на 1700 посѣтителей, съ куполообразнымъ потолкомъ, изобиліемъ свѣта и воздуха. Чтобы получить представленіе о грандіозности сооруженія и постановки хотя бы ресторанныя дѣла—достаточно указать на то, что въ кухнѣ находится громадная круглая плита, выписанная изъ Парижа. Она раздѣлена на квадраты, такъ что накалять ее можно частями и занимаетъ она площадь въ 48 квадр. аршинъ. Подобной плиты нѣтъ ни въ одномъ Петербургскомъ ресторанѣ.

Тщательно поставлено въ санаторіи дѣло съ назначеніемъ душей разныхъ наименованій: примѣняются души высокаго и переменнаго давленія и температуры; душъ Шарко, при коемъ имѣется смѣститель Курмана, дающій возможность устанавливать любое давленіе и быстро мѣнять его и температуру воды; установленъ душевой





*Видъ парка съ балкона лечебницы.*

подвижной приборъ д-ра Кіановскаго, шотландскій душъ, восходящій душъ, дождь и пр. Въ душевой же имѣется холодный бассейнъ со специальнымъ душемъ. Ванны полныя, полуванны и сидячія.—Затѣмъ имѣются углекислыя ванны (нарзанныя) системы Келлера, ванны съ душевымъ массажемъ, хвойныя и сѣрные. Къ душевой примыкаетъ залъ для обертываній, окутываній, массажа и прочихъ пріемовъ леченія.



Въ числѣ средствъ естественныхъ методовъ леченія не послѣднее мѣсто занимаетъ воздухъ и свѣтъ, и въ этомъ смыслѣ санаторія оборудована превосходно. Въ отдѣльной нишѣ въ душевой установленъ электро-свѣтовой ящикъ съ зеркалами Kellog'a, суховоздушный и паровой ящики. Въ сообщеніи съ душевымъ отдѣленіемъ находятся русская паровая и римская сухая бани. Римская баня имѣетъ въ первомъ отдѣленіи температуру 55°, во второмъ— жаркомъ до 70° P. Ингаляціи въ отдѣльныхъ камерахъ системы Clar'a, пульверизаціи системы Heuer'a и приборы Dupont-Wathieu, для вдыханія сгущеннаго воздуха и выдыханія въ разреженный.

Для электролеченія устроены всякаго типа приборы: для статическаго электричества, для фарадическаго и гальваническаго тока, гидроэлектрическая ванна, приборъ для полученія Рентгеновскихъ лучей съ лечебной и діагностической цѣлью, дуговая Вольтова лампа съ рефлекторомъ и экраномъ для фототерапіи. Затѣмъ для шведской гимнастики и массажа есть особый



*На пляжъ.*



большой залъ со многими приборами.

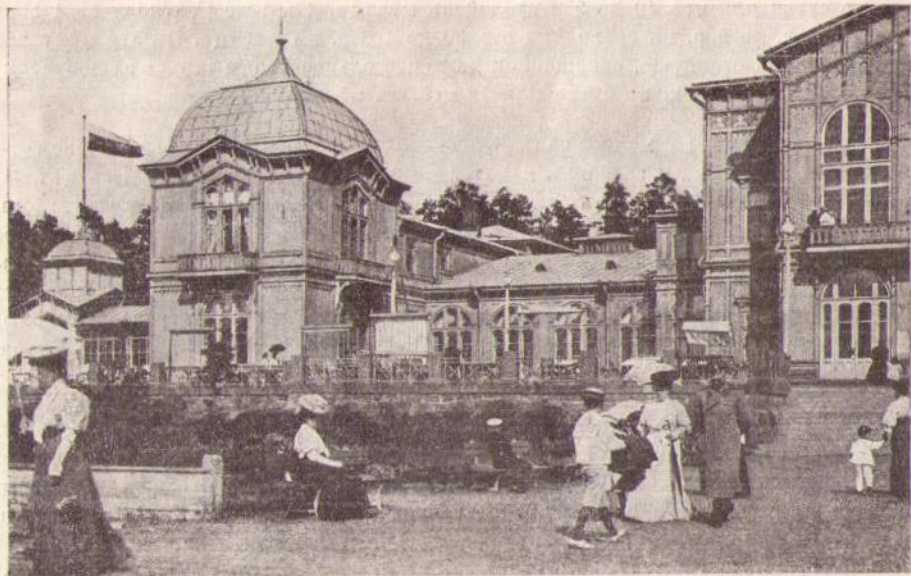
Для нуждающихся въ леченіи минеральными водами въ курортѣ имѣются всѣ натуральныя и искусственныя минеральныя воды. Кромѣ того, молоко, кумысъ, кефиръ и сыворотка.

Въ зданіи лечебницы можно получать всѣ лечебныя средства и примѣси къ ваннамъ, назначаемымъ докторами.

Всѣ эти приспособленія говорятъ за то, что Курортъ обладаетъ могучими средствами для возстановленія здоровья. И дѣйствительно, всѣ такія или происшедшія отъ нихъ заболѣванія, какъ рахитъ, анэмія, хлорозъ; хроническій ревматизмъ, суставной и мышечный; бугорчатка мѣстная, главнымъ образомъ, дѣтскаго возраста, т. наз. золотуха; хроническія воспалительныя страданія женской половой сферы; хроническіе процессы легкихъ, неврастенія,—всѣ поддаются здѣсь очень скорому излеченію; переутомленные укрѣпляютъ свои упавшія силы, больные выздоравливаютъ.

Не можетъ Курортъ облегчить страданія острыхъ и лихорадочныхъ болезней, туберкулеза гортани и легкихъ, пороки сердца съ нарушенной компенсаціей, и страдающіе этими недугами въ санаторію не принимаются вовсе.

Невдалекѣ отъ лечебнаго учрежденія на небольшой возвышенности выстроено двухъ-этажное зданіе—пансіонатъ санаторіи: центральная его часть кирпичная, а боковыя—деревянныя: въ немъ при корридорной системѣ 65 комнатъ, обставленныхъ со всѣми удобствами и вполне гигиенично. Каждая комната выходитъ одной стороною на балконъ, кругомъ паркъ. Передъ зданіемъ устроена обширная площадка, отъ которой звѣздой расходятся прямыя какъ стрѣла аллеи. Второе зданіе пансіоната деревянное находится на берегу моря—въ немъ 36 такихъ-же комнатъ, изъ которыхъ почти каждая имѣетъ балконъ.



*Курзалъ съ моря.*

Цѣны на эти комнаты слѣдующія: съ 1 Мая по 1 Сентября—отъ 1 р. 75 к. до 10 р. въ сутки или отъ 40 до 280 рублей въ мѣсяцъ. Съ 1-же Сентября по 1 Мая—отъ 1 р. 25 к. до 5 р. въ сутки или отъ 30 до 125 р. въ мѣсяцъ. Въ эту цѣну разумѣется входитъ отопленіе, освѣщеніе и даже постельное бѣлье; только за добавочную кровать взимается 50 к. въ сутки или 12 руб. въ мѣсяцъ.

Проживающіе не менѣе недѣли имѣютъ право пользоваться пансіономъ—съ уплатою по 2 р. 25 к., а за боннѣ и дѣтей до 12 лѣтъ—по 1 р. 75 к., и за дѣтей до 6 лѣтъ и прислугъ по 1 р. въ сутки. За эту плату пансіонеры получаютъ: отъ 7 до 10 час. утра въ общихъ комнатахъ или занимаемомъ ими помѣщеніи чай, кофе, какао, шоколадъ или молоко, хлѣбъ и масло. Отъ 12 до 2 час. дня завтракъ изъ 2 блюдъ, отъ 6 до 8 час. обѣдъ изъ 3 блюдъ и отъ 8 до 10 ч. веч.—чай, хлѣбъ и масло.

По картѣ въ столовой курзала существуютъ такія цѣны: завтракъ изъ 2 блюдъ 75 коп., обѣдъ изъ 4 блюдъ 1 р. 50 коп. Въ столовой пансіоната завтракъ стоитъ столько-же, обѣдъ изъ 3 блюдъ и кофе—1 р. 25 к.

Вблизи пансіоната расположена цѣлая группа разнообразныхъ игръ на чистомъ воздухѣ: тутъ есть и гигантскіе шаги, и качели, и гимнастика, площадка для крокета, лаунъ-теннисъ. Для желающихъ имѣются лодки, яхты и паровые катера, въ которыхъ можно совершать прогулки по морю. Есть широкій просторъ для любителей рыбной ловли. Предпринимаются прогулки въ окрестности Сестрорѣцка и Финляндію. Зимомъ-же эти развлечения уступаютъ мѣсто катанью на конькахъ, на лыжахъ, на буерахъ, съ ледяныхъ горъ.





*Курзалъ изъ парка.*

Въ сезонѣ 1909 года въ большомъ концертномъ залѣ курзала, (вмѣщающемъ 1700 человекъ), будетъ играть оркестръ изъ 65 артистовъ Императорскихъ театровъ подъ управленіемъ главнаго дирижера Императорской московской оперы **В. И. Сукъ**.



#### СОЛИСТЫ ОРКЕСТРА:

1-й концертмейстеръ—Янъ Бухтеле, 2-й концертмейстеръ—Л. Пульверъ и 3-й концертмейстеръ—А. Вейсманъ. Концертмейстеръ вторыхъ скрипокъ—Г. Кузнецовъ. Альтъ—Т. М. Парманинъ. Виолончели: А. Б. Фингерляндъ, Н. И. Пункъ, Н. И. Семеновъ и В. Д. Переплетчиковъ. Контрабасъ—М. Б. Домашевичъ. Флейта—Л. М. де-Ланжъ. Гобой—Я. В. Куклесь. Английскій рожокъ—Т. А. Ниманъ. Кларнетъ—Л. Я. Яновскій. Фаготъ—М. С. Пустырскій. Валторна—М. М. Дмитриевъ. Пистонъ—М. Я. Шамесь. 1-я труба—И. М. Чабанъ. Тромбонъ—Е. А. Рейхе. Арфа—Шарлотта Вагнеръ, солистка Императорской оперы. Аккомпаниаторъ—Ф. Ф. Берръ.

Кромѣ этого оркестра будетъ играть еще военный оркестръ 1-го Кронштадтскаго полка подъ управленіемъ капельмейстера С. К. Снигирева.

По Средамъ будутъ симфоническіе вечера съ участіемъ извѣстныхъ артистовъ: первый такой вечеръ состоится въ Среду 3 Юня.

По Понедѣльникамъ будутъ танцевальныя вечера, а по Четвергамъ танцевальныя утра для дѣтей подъ управленіемъ артиста Императорской балетной труппы М. А. Берестовскаго.

Плата за входъ въ Курортъ до 5 час. вечера въ Воскресные и праздничные дни, въ дни танцевальныхъ вечеровъ, дѣтскихъ утръ и бенефисовъ: со взрослыхъ 25 к., съ дѣтей и учащихся въ формѣ—10 к.; во всѣ остальные дни недѣли входъ бесплатный; послѣ 5 часовъ вечера—50 и 25 коп. ежедневно. Сезонные билеты (куркарты) взрослые приобрѣтаютъ по цѣнѣ 8 р., учащіеся и дѣти—по 3 р. съ персоны. Пансіонеры Курорта получаютъ бесплатно куркарты.

Въ Курортѣ имѣется аптека, почта, телеграфъ и телефонъ № 206-50. Подробные отвѣты на всѣ запросы даетъ управляющій Курортомъ А. В. Прудковскій.

Изъ этого краткаго очерка видно, что Сестрорѣцкій Курортъ и его санаторія, уступая южнымъ курортамъ благодаря ихъ географическому преимуществу, въ то-же время далеко оставляетъ за собою всѣ имѣющіеся въ тѣхъ же сѣверныхъ широтахъ, напримѣръ, Ганге и др. Нельзя сомнѣваться, что Сестрорѣцкому Курорту съ его лечебными учрежденіями принадлежитъ блестящее будущее и ему суждено врачевать, облегчать и успокаивать не только измотавшаго свои нервы петербуржца, но и каждаго, кто попыбуетъ поправить свое здоровье на этомъ благоустроенномъ берегу Финскаго залива. Какъ ни покажется это страннымъ—такая разительная переменна климата



на столь незначительномъ разстояніи, но она очевидна для каждого, кто посѣтитъ Сестрорѣцкій Курортъ. Изъ сырого, промозглаго, лихорадочнаго, пропитаннаго міазмами и болѣзненными туманами воздуха Петербурга человѣкъ попадаетъ въ теплую, мягкую, богатую солнцемъ и морской свѣжестью атмосферу курорта, всегда напоенную смолистымъ ароматомъ вѣкового сосн оваго лѣса.



## Голубая актриса.

(Изъ миниатюръ Андрея Ростовцева).

...Она идетъ легко и вѣжно, напоминая маленькую дѣвочку съ золотистыми локонами. У нея ясные, дѣтскіе глазки цвѣта весенняго неба. Никто не называетъ ее по имени отчеству (оно у нея такое громоздкое—Олимпиада Максиміановна), а просто—наша маленькая актриса.

Мужъ Олимпиады Максиміановны—важный финансистъ. Онъ состоитъ директоромъ какого-то синдиката сталелитейныхъ и желѣзнодорожныхъ заводовъ.

У него чудные выѣзды и въ государственномъ банкѣ условный текущій счетъ.

Когда-то онъ былъ известнымъ спортсменомъ. Считался лучшимъ футболистомъ и конькобѣжцемъ. Для Олимпиады Максиміановны онъ былъ тогда героемъ. Онъ бралъ первые призы въ хоккей, о немъ писали въ газетахъ и маленькая Олимпиада въ 17 лѣтъ вышла за него замужъ.

«Актрисой» она стала случайно.

Они жили на дачѣ, близъ Сестрорѣцка. Про нее говорили, что она слишкомъ «поэтична» для скучнаго дѣльца-мужа.

...Являлись юные, безусые студенты и просили Олимпиаду Максиміановну принять участіе въ дач-

номъ спектаклѣ. Она долго не могла рѣшиться. Но, однажды, пришелъ красивый студентъ-юристъ и уговорилъ таки ее.

Мужъ былъ въ отъѣздѣ—на банкѣ то синдикатскомъ сѣздѣ.

\* \* \*

...Сначала они пили чай въ дачной столовой съ изящной бамбуковой мебелью и серебрянымъ самоваромъ. Потомъ пошли гулять. Къ морю. Ступались голубыя лѣтнія сумерки. Далеко въ морѣ свѣтили огни. Вѣжно плескались волны и тихій вечеръ былъ полонъ тайны и трепета.

— Такъ вы думаете, что изъ меня выйдетъ порядочная актриса?—спросила Олимпиада Максиміановна...—Хорошо. И согласна.

Студента раздражалъ шорохъ платья Олимпиады Максиміановны.

Онъ осторожно поцѣловалъ маленькую ручку и сказалъ вѣжно:

— У васъ красивые, святые глаза.

Потомъ онъ почему-то началъ торжественно:

— Съ точи зрѣнія общественной морали...—и заикалась.

— А сцена—это не измѣна для замужней женщины?—тихо и робко спросила Олимпиада Максиміановна.

— Глухости! Сцена—это храмъ... Смотрите, сколько у насъ хорошихъ актрисъ замужнихъ... Конечно, на сцену попадаетъ и пошлость... Но вы... вы слишкомъ чистая, вы... святая...

...Когда Олимпиада Максимилиановна возвращалась домой, по россыпям полянам, насыщенным ароматом молодых трав, полз сизый туман. В годовщенье были мило, сладки мысли и в этот же вечер Олимпиада Максимилиановна написала мужу открытку, содержащую всего три слова: «я буду актрисой».

\* \*

...Олимпиада Максимилиановна побывала во всех драматических школах.

Когда директор школы в присутствии преподавателя просит ее прочесть что-нибудь из Пушкина, Лермонтова или Алексея Толстого, Олимпиада Максимилиановна, краснея, отвечает нараспев: «я люблю Андрея Блага»... Это мой единственный любимый автор.

Робким, еле слышимым голосом она начинает прямо из Блага:

— В золотыя дали  
Облака, как рубины,  
Облака, как рубины, прошлы,  
Какъ тяжелыя, красныя льдины...

Или:

Солнцемъ сердце зажжено;  
Солнце—въ вѣчному стремительность,  
Солнце—вѣчное окно  
Въ золотую ослабительность...

\* \*

Олимпиада Максимилиановна вносит в кассу курсов 25 рублей и уходит.

На улицѣ она смотрит прищуренными глазами на пеструю толпу. Она долго останавливается у цветочного магазина, гдѣ на голубой вывескѣ бѣлыми буквами, красиво выведено „Fleurs de Nice“.

Въ мечтахъ маленькой актрисы всегда преобладает голубой цвѣтъ. Она видит голубые океаны, голубые цвѣты. Ей вается, что и она сама вся голубая, иѣжная... Она часто говорит, что «обожаетъ» голубой цвѣтъ и дачные режиссеры прозвали ее „голубой актрисой“.

\* \*

...Весною Олимпиада Максимилиановна долго выбирает дачную мѣстность. Ей непременно нуженъ театр, потому что она «маленькая актриса». Ей поручают «маленькія» роли горничныхъ, и она ихъ охотно исполняет. Она по-прежнему зачитывается Андреемъ Блымъ, и юные гимназисты и студенты послѣ каждаго «выхода» цѣлуютъ у маленькой актрисы руки. Руки эти иѣжныя, бархатистыя, какъ лепестки дорогихъ розъ.

Олимпиада Максимилиановна хорошеетъ съ каждымъ днемъ.

Когда ее украдкой цѣлуютъ юные поклонники, она старается дѣлать строгое лицо. Тонкимъ душистымъ платкомъ она проводит по своему красивому ротлику, точно она желаетъ стереть слѣды этихъ воровскихъ поцѣлуевъ и съ отѣвкомъ страданія говорить:

— Ахъ, все это для искусства... я люблю искусство...

Андрей Ростовцевъ.



## Этюды П. Альтенберга.

(съ нѣмецкаго)

### Правильный поступокъ.

Точно пригованивая, остановилась молодая дѣвушка, глядя съ отчаяніемъ, какъ извозчикъ бьетъ свою лошадику. Она не осмѣлилась ничего сказать этому злому человѣку. Она вынула свой кошелекъ и протянула извозчику двѣ кроны, чтобы настроить его болѣе мягкосердечно.

Грубый извозчикъ улыбнулся и сказалъ:

— Спрячьте-ка ваши деньги... я ужъ и такъ... не стану...

Но вотъ подошелъ прилично одѣтый господинъ съ городовымъ и велѣлъ записать номеръ экипажа. Тогда извозчикъ пробормоталъ, обращаясь къ лошади:

— Ну, обожди-же! Ужъ вечеромъ въ конюшнѣ одни будемъ... Я тебя научу... Ужъ и покажу тебѣ!...

### Плачьте!

Плачьте, нѣжныя дѣвушки!..

Плача, вы носите въ сердцѣ весь міръ.

Плачьте, дѣвушки нѣжныя!..

Свой трепетный взоръ закрывайте руками.

Когда вы опустите руки,

Когда улыбнетесь пріятно,—

Развѣются чары!

\* \*

### Заколдованная принцесса.

4 часа дня.

Солнце и зеркальная вода.

Онъ проѣзжалъ въ лодкѣ мимо школы плаванія. Тамъ, на послѣдней ступенькѣ къ морю стоялъ 15-ти лѣтній блондинка въ бѣломъ трико, мюкромъ и съ розоватымъ отбѣнкомъ.

Онъ предложилъ ей приѣхать въ лодкѣ, и они поплыли въ тихую гавань, окруженную ветлами и тростникомъ.

Ея голыя руки были идеально прекрасны, а личико съ круглыми глазами и прямымъ носикомъ напоминало русалку.

Когда онъ встрѣчалъ ее на берегу, она была скромной мѣщаночкой, и онъ смущенно спрашивалъ ее: „Какъ поживаешь?“

Но въ 4 часа за его лодкой каждый день плыла чарующая русалка съ голыми рукамъ и въ бѣломъ трико.

Онъ никогда не говорилъ съ ней, а только изрѣдка нѣжно касался ея бѣлой руки на краю лодки.

На берегу она снова была мѣщаночкой и онъ смущенно спрашивалъ:

— Какъ поживаешь?

### Цвѣты.

Въ желтой вазѣ стояли сухія фіалки, а въ зеленой—еще живые блѣдно-желтые цвѣты въ водѣ.

Однажды ночью блѣдно-желтые цвѣты сказали захошему букету фиалокъ:

— Посмотри на насъ, засохшее созданье! Моя госпожа отдала поэту все, что имѣла — и оттого нами такъ дорожать, мы цвѣтемъ въ водѣ, и благоухаемъ, и веселимъ его...

Букетъ фиалокъ ничего не отвѣтилъ, потому что его госпожа пожертвовала только имъ и больше ничѣмъ.

Онъ былъ безъ воды и совсѣмъ засохъ. Но этого и жезалъ поэтъ: онъ хотѣлъ засушить его и сохранить навсегда. И засохшія фиалки гораздо дольше цвѣтущихъ и благоухающихъ цвѣтовъ, дорогихъ лишь на одинъ мигъ ихъ короткой жизни.

Сухія и безъ воды — онѣ жили вѣчной жизнью, какъ живутъ всѣ несбывшіяся мечты.

## Роза.

К. Тетмайеръ (съ польскаго)

Разъ въ Ниццѣ стоялъ я на морскомъ прибрежьи съ красной розой въ рукахъ.

Предо мной разстилалась золотисто-голубое, фиолетово-серебряное, спокойное море, залитое полуденнымъ солнцемъ.

Колыхались жемчуги, смарагды и опалы волны, и билась, и ластилась къ моимъ ногамъ съ разнообразнымъ, ритмическимъ шумомъ, поужимъ на звукъ арфы, если задѣвать пальцемъ все одну струну.

На чистомъ, лазурнымъ небѣ стояло огромное, пылающее огнемъ, солнце. То было весной.

Нѣсколько блѣлыхъ чаекъ кружились надъ водой, то припадая грудью къ ея поверхности, то уносясь въ вышину: такъ летаютъ мотыльки надъ лугами.

А тамъ на востокъ шелъ корабль, влеча за собой сѣрую ленту дыма, и терялся въ морскихъ даяхъ.

Я бросилъ на воду розу.

Волна отхлынула и унесла ее.

Я видѣлъ, какъ она удалялась, сначала пламени на жемчужной пѣнѣ, потомъ блѣднѣя на морскихъ смарагдахъ.

Но, нѣсколько мгновений спустя, съ возвратомъ волны, она опять вернулась къ моимъ ногамъ.

Я замѣтилъ только, что нѣсколько лепестковъ, оторванныхъ отъ чашечки силою течения, приплыло отдѣльно.

Долго стоялъ я надъ моремъ; волны прибѣгали и убѣгали, принося къ моимъ ногамъ цвѣтокъ, который съ каждымъ разомъ становился все меньше и меньше.

Наконецъ отъ него не оставалось ничего, кромѣ горсточки лепестковъ, брошенныхъ на воду.

И море все приносило и приносило ихъ ко мнѣ...

Не тоже-ли самое бываетъ съ сердцемъ?  
Въ концѣ концовъ приплываетъ оно къ  
пристани, разбитое множество лепестковъ.

## Женщина въ пословицахъ.

У *испанцевъ* женщина пользуется большимъ вниманіемъ, что выражается, между прочимъ, значительнымъ числомъ пословицъ, относящихся къ ней и смысломъ многихъ изъ нихъ:

— Женщина и ослица, говорить злоязычный испанецъ, охотѣе повинуются ласкѣ, чѣмъ силѣ.

— Много выигрываетъ тотъ, кто теряетъ жену.

— Мужчина пакля, женщина—огонь, который раздуваетъ дьяволъ.

— Женскія слезы сильны, но стоятъ женщинамъ дешево.

— Женщина, которая любить, хитре лисицы.

Наоборотъ, *арабъ* относится къ женщинѣ весьма пренебрежительно:

— Красота мужчины заключается въ его умѣ, умъ женщины составляетъ ея красоту.

— Совѣтуйся всегда со своей женой, но поступай въ концѣ концовъ такъ, какъ ты желаешь.

— Если ты желаешь отомстить мужчине, пошл

ему красивую женщину, а если ты желаешь отомстить женщинѣ, пошл ей красиваго мужчину.

*Индусы* относятся къ женщинѣ съ большимъ уваженіемъ, но также мало ей довѣряютъ:

— Бокетливая женщина, какъ тѣнь: хотите ее догнать,—она отъ васъ убѣгаетъ; бѣжите отъ нея,—она слѣдуетъ за вами.

— Желаешь узнать доброту золота,—потри его о пробный камень; желаешь узнать силу быка,—запряги его; желаешь узнать характеръ мужчины,—выслушай его; но если желаешь узнать мысль женщины,—для этого нѣтъ средства.

*Китайцы* также не особенно нѣжно относятся къ прекрасной половинѣ человѣческаго рода:

— Языкъ женщины—это ея шпага, которой она никогда не даетъ заржавѣть.





## Признаки некоторых болезней.

Лихорадка. 1) Общая слабость организма. 2) Безокойный сон. 3) Потеря аппетита. 4) Неприятный вкус во рту. 5) Озноб, потом жар. Язык дѣлается нечистымъ. Эти явления повторяются съ большими перерывами 1, 2, 3, дня; въ промежуткахъ же больной только чувствуетъ общую слабость, упадокъ силъ и разбитость во всемъ тѣлѣ. При сильномъ жарѣ бываетъ кровотечение носомъ.

Существуетъ еще крапивная лихорадка. Вотъ ея признаки:

1) Незначительный ознобъ и жаръ. 2) На тѣлѣ появляется зудящая сыпь, въ родѣ волдырей. Пульсъ учащается, и температура тѣла повышается.

Признаки воспаления зѣва: кашель, хрипотъ, иногда жгучая и саднящая боль, сухость въ глоткѣ и слегка затрудненное глотаніе, краснота зѣва, лихорадочное состояніе (можетъ быть), сильная боль при глотаніи (при воспаленіи миндалинныхъ железъ въ зѣвѣ), бѣловато-желтый налетъ на миндалинныхъ железахъ.

Воспаленіе желѣзъ: опухоль, твердость (иногда), краснота кожи надъ ними (опухоль околушной желѣзы называется свишкой или заушной).

Воспаленіе жевской груди: лихорадочное состояніе и яркая розоватая краснота груди.

Скарлатина. Сильный жаръ, иногда съ бредомъ и рвотомъ. Затрудненное глотаніе съ сильнымъ воспаленіемъ гортани, съ болью и опухолью зѣва, шеи и миндалинныхъ железъ (въ зѣвѣ). На 3—4 день подается красномалиновая сыпь, мелкая, скученная пятнышками (на шеѣ, груди, затѣмъ на рукахъ, ногахъ и рѣдко на лицѣ). На 6—7 день все явленія начинаютъ ослабѣвать и кожа начинаетъ шелушиться. Шелушеніе происходитъ въ видѣ мучиной пыли или большими доскутыми въ продолженіе 2-хъ или 3-хъ недѣль (нужно въ это время остерегаться простуды). Жаръ въ кождѣ лихорадочное состояніе. Приливъ крови къ головѣ. Иногда сыпь скрывается.

## Гигіена купанья.

Самыя удобныя для купанья мѣста тѣ, которыя защищены отъ вѣтровъ, имѣютъ песчаное, ровное дно, которое не застываетъ, а постоянно измѣняетъ свою поверхность, скатывалось по направлению волнъ и представляла всегда болѣе или менѣе наклонную, гладкую поверхность. Въ такихъ мѣстахъ песокъ всегда чистъ, а вода свѣжая и прозрачная.

Самое простое средство узнать хороша-ли мѣстность или нѣтъ, это—отидать рыбы, пойманной у береговъ этой мѣстности: если она вкусна, жирна и не имѣетъ какого-нибудь особеннаго запаха, тогда мѣстность хороша; если, напротивъ, она имѣетъ запахъ тины, тогда мѣстность не хороша и слѣдуетъ немедленно удалиться.

Самое благоприятное для купанья время, это—отъ 2 до 5 часовъ пополудни; въ это время вода теплѣе, чѣмъ въ остальные часы на бѣлыхъ 5 или 6 градусомъ.

Не слѣдуетъ никогда бросаться въ воду послѣ сильныхъ физическихъ упражненій, потому что происшедшее отъ этихъ упражненій значительное повышение температуры тѣла, мгновенно понизившейся отъ вліанія холодной воды, можетъ имѣть своимъ послѣдствіемъ острое воспаленіе въ какомъ-нибудь внутреннемъ органѣ. А потому весьма благоарзумно поступать тѣ, которые всегда ждуть достаточнаго охлажденія, для того чтобы температура воздуха не могла повліять слишкомъ рѣзко и быстро на измѣненіе температуры нашего тѣла.

Погруженіе въ воду должно совершаться вдругъ, чтобы ощущеніе холода не было мѣстное, и вліяло бы сразу на все части тѣла; это во-первыхъ устраняетъ изъоторую неприятность, которую испытываетъ купающійся при медленномъ погруженіи въ воду, и во вторыхъ прештствуетъ неравномерному и вредному проливу крови и къ различнымъ частямъ организма, какъ въ головѣ, напримѣръ, къ груди и т. д.

Не слѣдуетъ никогда оставаться въ водѣ безъ движенія; неумѣющіе плавать должны стараться дѣлать какія-нибудь движенія ногами и руками, плескаться въ водѣ и крутиться, чтобы образовывать вокругъ себя волненія охлаждающаго непрерывно окружающую ихъ воду, которая дѣйствуетъ всегда механически на наружныя части тѣла.

Движенія эти кромѣ того усиливаютъ движеніе крови отъ центра къ периферіи тѣла и тѣмъ способствуютъ восстановленію правильнаго кровообращенія.

Продолжительность купанія должна быть тѣмъ меньше, тѣмъ ниже температура воды. Для особъ слабыхъ достаточно отъ 10 до 15 минутъ. Организмы болѣе сильные и здоровые могутъ оставаться въ водѣ отъ 25 до 30 минутъ. Особы, какаго бы возраста и сложенія онѣ бы ни были, если почувствуютъ оцѣнокъ, должны немедленно же выйти изъ воды, иначе эта неосторожность и невниманіе къ неприятому ощущенію, которое испытываетъ организмъ во время оцѣнокъ, могутъ привести къ весьма серьезнымъ послѣдствіямъ.

Послѣ ванны необходимо вытереться нѣсколько жесткою простынею и стараться въ это время производить втиранія по всей поверхности тѣла. Втиранія обладаютъ тѣмъ свойствомъ, что способствуютъ возбужденію кровообращенія.

Послѣ купанія не мѣшаетъ умѣренная прогулка, которая дѣйствуетъ благотворно на здоровье.

## Домашняя аптечка съ наставленіемъ.

Необходимо имѣть въ домѣ.

- 1) Капли: Гофманскія, эвэриина, валеріановыя, Иноземцева, Боткинскія, мятыя и зубныя.
- 2) Нашатырный спиртъ.
- 3) Свиной экстрактъ (для приготовленія примочки—чайную ложку на стаканъ отварной воды).
- 4) Салициловый натръ.
- 5) Ментоловый одеколонъ.
- 6) Гагросъоническую вату.
- 7) Марлю.
- 8) Кровоостанавливающую вату.
- 9) Горчичники.
- 10) Англійскій пластырь.
- 11) Борный вазелинъ.
- 12) Мятный чай.
- 13) Кисточку для смазыванія.

- 14) Хивинъ въ облаткахъ.
- 15) Двууглекислую соду.
- 16) Растворъ карболовой кислоты
- 17) Касторовое масло.
- 18) Колодій.
- 19) Мятный пластырь.
- 20) Танинъ.
- 21) Бертолетовую соль.
- 22) Гадауберовую соль.
- 23) Навѣстковую воду.
- 24) Лодъ.
- 25) Глицеринъ.

## НАСТАВЛЕНІЕ.

Гофманскія капли,—отъ 20 до 30 капель нѣсколько разъ въ день при разстройствѣ пищеваренія, тошнотѣ, отрыжкахъ, новосахъ и коликахъ отъ скопленія газовъ; рекомендуется, какъ прекрасное средство при сназмахъ и коликахъ въ желудкѣ, боляхъ подъ ложечкой, холеріи и холерѣ. При холерѣ можно вылечиться—пить горячій и крѣпкій отваръ мятнаго чая (двѣ или три чашки), добавляя по десѣть (а при холерѣ и пятнадцать) гофманскихъ капель; Иноземцева и Боткина капли, отъ 10 до 20 капель при новосахъ разнаго рода, при холерѣ; дѣтямъ капли даются по возрасту, но много меньше, приблизительно отъ 3 до 8 капель; Валеріановыя капли, а также Эвэрино-валеріановыя капли отъ 15 до 20 капель нѣсколько разъ въ день при разнаго рода сназмахъ и нервныхъ страданіяхъ: истеріи и нервномъ сердцебиеніи и обморокѣ; нашатырный спиртъ и ментоловый одеколонъ, первое нюхать при головной боли, головокруженіяхъ или обморокѣ, а вторымъ натирать слегка лобъ и виски при

гени; поваренная соль—употребляется для полосканий при болях в гортани и внутрь при отравлении лишеем; при болях в глазах поваренная соль ( $1/4$  чайной ложки) употребляется в смеси с борной кислотой ( $1/2$  чайной ложки), холодным чаем и водою (по  $1/2$  стакана) для примочки; полутухловистое железо—употребляется для остановки крови при порывах и кровотечениях в слабых растворах на гигроскопической вате или на корнях  $1 1/2$  чайной ложки на стакан воды; салициловый натр—употребляется при лихорадках и при суставном ревматизме (по 10 грань); свинцовый оксид—для приготовления известной в народе свинцовой примочки, следует взять приблизительно на стакан обыкновенной воды неполную чайную ложку или 120 капель; такая примочка употребляется при ушибах, кровооттеках, отъ малярии обуви, обморожениях, ожогах, экземах и др. при воспалении же глаз растворять этот должен быть разбавлен половиною водою; сода двууглекислая—употребляется при изжоге ( $1/2$  чайной ложки), при отравлениях минеральными кислотами и при ожогах; вапитерный спирт—как вихательное средство при обмороках и до 10 капель на стакан воды при отравлении спиртом (опьяненье); хвоща лещенки—по 3 грана в каждой, по одной 2—3 раза в день, как укрплющее средство, по 2 штуки 2—3 раза в день при перемежной лихорадке и невралгиях; садовая лещенка—по несколько штук при изжоге, тошноте и кислой отрыжке; йодо глицерин—намазывать комком ваты или ваткою зъвъ, глотку при простудной жабе, десны при зубной боли, отъ воспаления десень, кожу при мстных ревматических болях.

## О необходимости выставлять на солнце постель и платье

Народ издавна имѣть обыкновение выставлять на солнечный прирѣвъ платья, постель и кровати, въ особенности бывши въ употребленіи у больных или умершихъ. Правда, что это дѣлается съ цѣлью лучшаго провѣтриванія и удаленія дурного запаха. Нѣтъ никакого сомнѣнія, что это дѣло вполнѣ достигается, какъ это видно изъ слѣдующаго простого опыта: если двѣ бутылки одинаковымъ образомъ наполнить гнилостными газами и одну изъ нихъ выставить на солнечный свѣтъ, а другую держать въ темнотѣ, то газы первой бутылки скоро теряютъ свой отравительный запахъ, а запахъ изъ второй бутылки не только не ослабляется, но еще усиливается.

Проф. Эсмархъ доказалъ дѣйствительно дезинфицирующую силу солнечнаго свѣта. Онъ помѣщалъ разные болезнетворные зародыши въ мебель, платье, постельное бѣлье, мѣха и пр., выставлялъ эти вещи на солнце и ожечасу исцѣлявалъ, какъ быстро вѣшалъ бактеріи.

Результаты получались весьма благоприятные. Именно холерныя бациллы погибали подъ вліаніемъ солнечнаго свѣта очень быстро не только на поверхности, но и въ глубокихъ слояхъ бѣлы и пр. Подобное же бѣлающее, хотя и болѣе медленно, дѣйствіе оказывали солнечныя лучи на бактеріи тифа, сибирской язвы, чихотки и другихъ заразныхъ болезней. Такимъ образомъ въ солнечномъ свѣтѣ мы имѣемъ лучшее, безлѣтное и потому вѣзмъ доступное, дезинфицирующее средство. Такъ какъ въ окружающей насъ средѣ всегда имѣются разные болезнетворныя зародыши, то необходимо подвергать часто дѣйствию солнечныхъ лучей всѣ предметы, приходящіе въ соприкосновеніе съ нашими тѣлами, какъ то: платья, кровати, бѣлье и пр. Благодаря этому, если къ нимъ пристада какіи-нибудь бактеріи, то онѣ быстро умираются и не могутъ намъ причинить никакого вреда. Особенно должно подвергать дѣйствию солнечныхъ лучей спальни, а не затемнять, какъ это принято, ихъ разными густыми занавѣсами и пр. Также полезно грѣбни, щетки, зубныя щетки, полотенца, губки помѣщать на окна или на иное, доступное солнцу, мѣсто, послѣ каждого употребленія, ибо этимъ путемъ изъ нихъ не только удалится вся сырость и свѣрный запахъ, но и бактеріи лишаются удобной сырой (почвы) для своего развитія.



# Корсеты М-ме ПЕРЁ

СПБ. Екатерин. каналъ 47, у Наменн. моста. Телефонъ 301-74.

## ВЯЗАН. ФРАНЦУЗСКІЕ ИЗЯЩНЫЕ КОРСЕТЫ

### Новѣйшія модели Парижа и Вѣны

Гигиенич. и обыкнов. корсеты по моему усовершенствованному покрою.

Корсеты, отвѣчающіе анатомическимъ и физиологическимъ особенностямъ каждаго организма, какъ-то: для неправильныхъ фигуръ, корсетъ со спинойдержателемъ для подростковъ и сутуловатыхъ, Корсеты, не препятствующіе кормленію, увеличив. тургесценцію брюшныхъ мышцъ, скрадывающіе полноту и придающіе стройность фигуръ.

Доброкачественный матеріалъ, изящная отдѣлка и аккуратное исполненіе заказовъ.

Иногороднимъ высылаю налож. платежомъ.

На лѣтній сезонъ открыто отдѣленіе въ **СЕСТРОРЕЦКЪ.**

Зоологическая улица, д. Матвѣева.



ДЕШЕВЫЙ ПРОКАТЪ

ХОРОШИХЪ

пианино  
и  
роялей



близъ КУРОРТА  
Сосновая уг. Хвойной

К. Леонасъ.



МАГАЗИНЪ

Пианино, роялей и  
НОТЬ.

С - Петербургъ,

Невскій пр. № 80.  
близъ Литейнаго.



Чайные, столо-  
вые сервизы и все-  
возможныя хозяй-  
ственные принадл.  
въ больш. выборѣ  
по умѣрен. цѣнамъ  
предлагаетъ

МАГАЗИНЪ  
спеціального хозяйства

В. НАУМОВА.

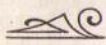
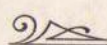
Вознесенскій пр. уголъ  
Офицерскій, 13.

# „ЖЕЛѢЗНОДОРОЖНИКЪ“.

ЕЖЕНЕДЕЛЬНЫЙ ЖУРНАЛЬ.

СЕДЬМОЙ ГОДЪ ИЗДАНИЯ.

Цѣль нашего журнала—посильное служеніе интересамъ желѣзнодорожныхъ труженниковъ, выясненіе ихъ нуждъ, забота объ облегченіи бытовыхъ условій.

 Подписная цѣна: 

Для частныхъ лицъ и учрежд.:		Для желѣзнодорожн. служащихъ:	
На годъ . . . . .	5 р. — к.	На годъ . . . . .	4 руб.
„ полгода . . . . .	2 „ 50 „	„ полгода . . . . .	2 „
„ 3 мѣсяца . . . . .	1 „ 25 „	„ 3 мѣсяца . . . . .	1 „

*Адресъ редакціи: С.-Петербургъ, Енатерингофскій, 53/10,*

*Телеф. 56-55.*



Казенный Складъ  
Управления Кавказскихъ Минер. Водъ  
С.-ПЕТЕРБУРГЪ.

Невскій пр. № 55.—Телефонъ № 32-75.

Кавказскія



МИНЕРАЛЬНЫЯ  
ВОДЫ.

Въ нѣдой Европѣ не существуетъ такого счастливаго сочетанія столь разнообразныхъ ключей на сравнительно небольшомъ пространствѣ. Безъ сомнѣнн Кавказскія воды должны стать на ряду лучшихъ Европейскихъ водъ.

(3 Августа 1874 г. Ж. Франсуа).

Курорты: Эссентуки, Желѣзноводскъ, Кисловодскъ и Пятигорскъ.

(10 мая—10 сент. 20 мая—1 сент. 1 июня—1 окт. 1 мая—15 сент.)

КАЗЕННАЯ ПРОДАЖА

„НАРВАНЪ“, „ЭССЕНТУКИ № 20.“

Незамѣнимый столовый напитокъ. Приятный на вкусъ. Содержитъ щелочи и слабительныя соли въ небольшихъ количествахъ, и въ очень цѣлесообразной комбинаціи. Способствуетъ правильному пищеваренію. Уничтожаетъ взбогу, отрыжку, скопленіе газовъ и другія диспепсическія явленія. Употребляется за столомъ, во время вѣды, какъ прекрасное освежающее средство. Рекомендуются для поддержанія правильной дѣятельности пищеварительныхъ органовъ. Имѣетъ широкое распространеніе и вполнѣ заслуженную извѣстность.

Если кто страдаетъ вялостью пищеваренія и обычно связанными съ нею тяжестью головы, головными болями, тяжелымъ настроеніемъ духа, общою нервною и т. п., то пусть попробуетъ пить нѣсколько дней подъ рядъ по полубутылкѣ въ день № 20 натуральной столовой воды и убѣдится въ ея благотворномъ дѣйствіи.



ЭЛЕКТРИЧЕСКАЯ

ТИПО-ЛИТОГРАФИЯ И ШУРУХТЬ

ГРОМАДН. ВЫБОРЪ НОВѢЙШ. ШРИФТ.  
УКРАШЕНІЙ И КЛИШЕ.

С-ПЕТЕРБУРГЪ, КРЮКОВЪ КАНАЛЪ 25.

Телефонъ № 275-64.



ИЗЯЩНОЕ \* \*  
ИСПОЛНЕНІЕ \*  
ВСЕВОЗМОЖ.  
ТИПОГРАФСК.  
ЛИТОГРАФСК.  
И ПЕРЕПЛЕТН.  
РАБОТЪ \* \* \*

Виз. карт. отъ 75 к. 100

Адр. съ об. „ 1 р. 1000

Счета отъ 3 р. 1000

Конт. отъ 2 р. 50 к. 1000



## СПБ. Невскій № 14.



Тамъ гдѣ фигура брѣтея (новый владѣлецъ)  
Новое изобрѣтеніе бритвъ представляютъ изъ себя  
патентованные американскіе аппараты **НЕВЕЛЬ, ЛУНА,**  
**ЖИЛЕТЪ** и запасныя лезвія къ нимъ.

Сами брѣютъ, не требуютъ правки и точенія. Бритье  
на столько просто и удобно, что даже новичекъ не рискуетъ  
порѣзаться. Лезвіе употребляемое правильнымъ способомъ  
служить до 40 разъ и оно настолько дешево, что выгоднѣе замѣнить его новымъ, чѣмъ  
выточить старое. Цѣны отъ 1 р. 50 к. до 10 руб. Разныя заграничныя машинки для стрижки  
волосъ и бороды съ запасными гребнями разныхъ размѣровъ. Обыкновенныя бритвы на разн.  
цѣны, приборы для бритья и все необходимое для мужскаго и дамскаго туалета.

### Парфюмерія. Манікюре. Косметика.

Перочин. ножи, ножницы, машинки и щипцы для завивки волосъ. Правка и точка  
бритвъ, ножей, ножницъ и прочихъ стальныхъ предметовъ.



Важно для артистовъ, писателей  
и людей ведущихъ сидячій образъ жизни.

*Школа физическаго развитія*

Профессора атлетики

**И. В. Лебедева.**

для сильныхъ и слабыхъ.

Занятія ежедневно по вечерамъ.

Эртелевъ, 9.

---

## ВЪ РАЗСРОЧКУ ПЛАТЕЖА



на самых  
выгодных  
и доступных  
условіяхъ

мужское,  
дамское и  
форменное  
платье.

ТОРГОВЫЙ  
ДОМЪ

**Ю. ЯГЕЛЬСКОЙ и К<sup>о</sup>.**

Телеф. 39-99. Лиговская ул., 43-45 прот. Никол. вонз.

Громади, складъ матерій заграничн. и русскихъ фабр. для заказовъ. Специальн. верхніе дамскіе костюмы для гулянія (TAILLEUR). Мужск. и дамск. непромок. пальто (макинтошъ).

ПРИМЪЧ. Лицамъ, занимающ. солидное положеніе, разсрочка безъ поручителя и безъ задатка.

## „Макинтошъ“

*С.-Петербургъ, Казанская № 3 ул.  
Невская, не доходя собора.*

СУЩЕСТВУЕТЪ СЪ 1877 ГОДА.

### ГВОЗДЬ СЕЗОНА.

Лучшія изъ настоящей матеріи „Лоденъ“ непромокаемыя пальто и накидки. Английскія матерчатыя прорезиненныя и химически пропитанныя пальто, сохраняютъ отъ дождя и пыли, Гимнастическіе препараты Вейтели, Аутогимнастъ и Идеаль Футболъ, Лаунъ-Тенисъ и другіе предметы спорта.

Хирургическіе и техническіе резиновые товары.

Дуть „Колбе“ необходимъ каждому  
цѣна 14 руб.

съ резиновой складной ванной.

На всѣ запросы отвѣчаемъ охотно.

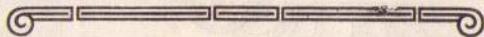
телефонъ 18-77.

*Печатается книга:*



*Андрей Гостомышев*

*Новеллы-миніатюры.*



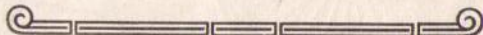
ХУДОЖЕСТВЕННО-ГРАФИЧЕСКОЕ ЗАВЕДЕНІЕ  
„ФОТОТЕХНИКЪ“

А. УРО И К:

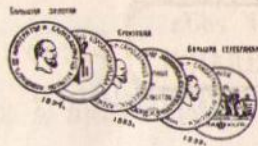
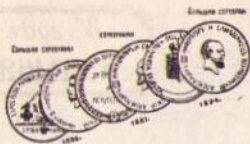
с. ПЕТЕРБУРГЪ, ВОЗНЕСЕНСКОЙ ПР., 27. ТЕЛ. 289-36.

Фотоинкография, автотипія, ксилография, гальвано-  
пластика и произв. пальм. досокъ для ксилографіи.  
**КЛИШЕ** для журналовъ, книгъ, каталоговъ,  
прейсь-курантовъ, объявленій и проч.

Клише рисунковъ помѣщенныхъ  
въ текстъ этой брошюры исполн.  
„ФОТОТЕХНИКОМЪ“.

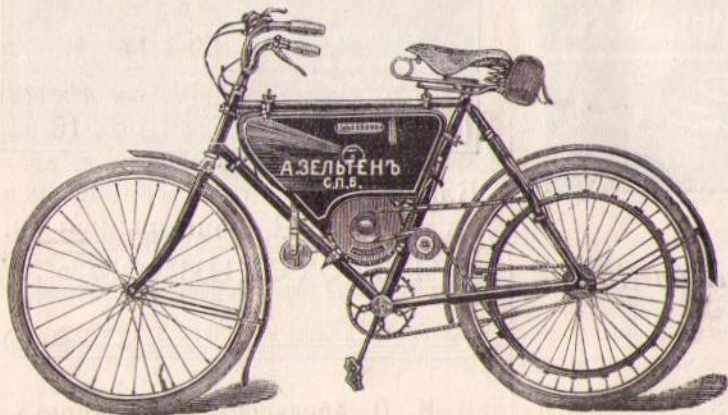






## ОТНЫНЪ

каждый велосипедъ можно въ нѣсколько минутъ превратить въ лучшую мотоциклетку при помощи новоизобрѣтеннаго аппарата  
**„МОТОСАКОШЪ“** женеваской фабрики **Бр. Дюфо** (Швейцарія)



Единственный представитель

**Александръ  
 ЗЕЛЬТЕНЪ.**

С.-Петербургъ.  
 Казанская, 17, 19/22.  
 Телеф. 66-79.

Требуйте  
 подробные проспекты.

**IV годъ  
ИЗДАНІЯ.**

**Ежедневная театральная газета**

**IV годъ  
ИЗДАНІЯ.**

съ программами и либретто петербургскихъ театровъ и садовъ.

# ОБОЗРѢНІЕ ТЕАТРОВЪ

(Органъ театральной публики).

Редакція и контора: **Невскій, 114.** Телефонъ **69—17.**

Подписная цѣна: Въ Петербургѣ съ доставкой: на 1 годъ **7 руб.**, на полгода **4 р.**, на 3 мѣс. **2 р. 50 к.**, на 1 м с. **1 р.** Въ провинцію: на 1 годъ **10 р.**, на полгода **5 р.**, на 3 мѣс. **3 р.**, на 1 мѣс. **1 р. 20 к.** За доставку на дачу доплата **20 к.** въ мѣсяць.

—= Объявленія по **30 к.** за строку непареля. На обложкѣ **40 к.** —=

Подписка принимается въ конторѣ редакціи (Невскій, 114) и по телефону (№ 69—17). При подпискѣ по телефону за полученіемъ подписной платы посылается артельщикъ конторы.

Редакторъ-Издатель **И. О. Абельсонъ (И. Осиповъ).**



ТИП. И. ШУРУХЪ, СПБ. КРИВОЕ КАР. 25.

# НОВОСТЬ!



Переворотъ въ дѣлѣ освѣщенія

НЕРОСИНО-КАЛИЛЬНАЯ ЛАМПА

„СИРИУСЪ“

для внутрен. освѣщ. Простота ухода.  
безъ фитилей, безъ накач. Сила свѣта  
175 свѣч., цѣна 25 руб.

Стоимость освѣщенія въ 8 разъ дешевле не-  
росинового.

С.-Петербургъ,

Николаевская, 77,

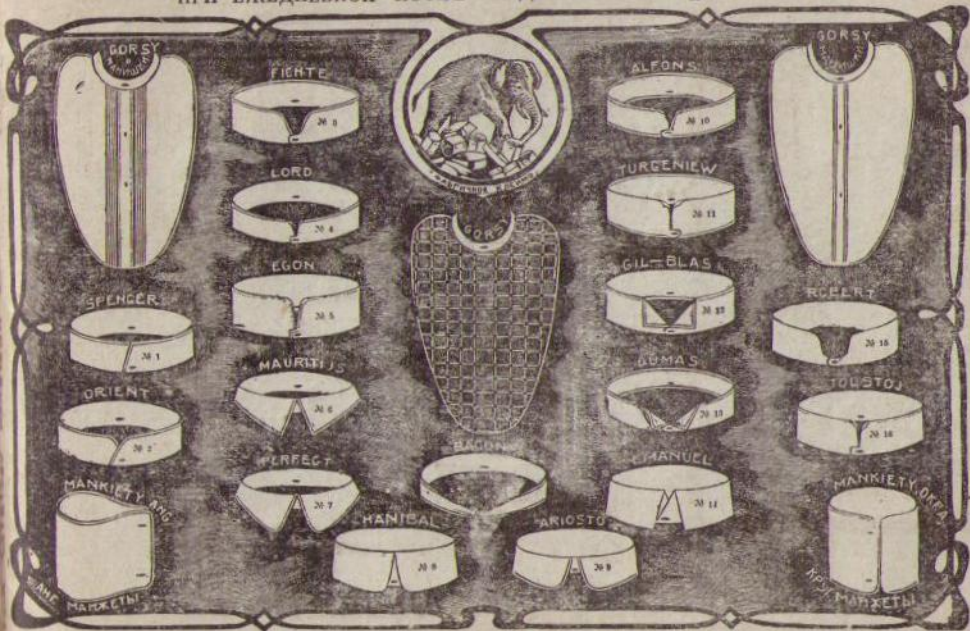
Техническая контора „ПРОМЕТЕЙ“.

1909 г.



# ЗНАМЕНИТОЕ БЪЛЪЕ ВЪНСКАЯ КОМПОЗИЦІА.

НЕПРОМОКАЕМАЯ И НЕПАХУЧАЯ! НЕОБЫКНОВЕННО ПРОЧНАЯ! МОЕТСЯ ВОДОЮ СЪ МЫЛОМЪ!  
НИКАКОГО РАСХОДА НА СТИРКУ И ГЛАЖЕНЬЕ! НЕОТЛИЧАЕТСЯ ОТЪ НАСТОЯЩАГО ПОЛОТНЯННАГО БЪЛЪА  
ПРИ ЕЖЕДНЕВНОЙ ПОСКЪ ВЫДЕРЖИВАЕТЪ 2 ГОДА



НЕБЫВАЛАЯ НОВОСТЫ!

Воротники, манжеты и манишки бѣлые и цвѣтные съ ПОЛОТНЯННЫМИ ПРОКЛАДКАМИ!

К. К. Маривартъ, СПБ. Гороховая ул. № 64. Оливъ Загороднаго. Тел. 93-96.  
ОПТОВО-РОЗНИЧНЫЙ МАГАЗИНЪ  
ЭКОНОМНОЕ ИЗЪЩНОЕ ПРАКТИЧНОЕ

11702

# ШВЕЙНЫЯ МАШИНЫ КОМПАНИИ ЗИНГЕРЪ

ПРОДАЮТСЯ  
ИСКЛЮЧИТЕЛЬНО ВЪ СОБСТВЕНН. МАГАЗИНАХЪ КОМПАНИИ.

РАЗСРОЧКА  
ПЛАТЕЖА

ОТЪ **1** РУБ.



РУЧНЫЯ  
МАШИНЫ

ОТЪ **25** РУБ.

МАГАЗИННАЯ ВЫВѢСКА.

ОСТЕРЕГАЙТЕСЬ  
ПОДДѢЛОКЪ.

МАГАЗИНЫ ВО ВСѢХЪ  
ГОРОДАХЪ ИМПЕРИИ.

УНИОНЪ СЛ. ТРИЦКАЯ 47